

Cámara

Sevilla

Cámara Oficial de Comercio, Industria, Servicios y Navegación de Sevilla

98%
países del
mundo con
Cámara de
Comercio

1.500
actuaciones
internacionales

500
programas de
innovación
y mejoras
anuales

123.000
empresas
adscritas

9.800
actuaciones
al año

Aportamos valor a
los futuros
profesionales
y empresarios



formación - creación de empresas - marketing - recursos humanos - mediación y arbitraje
internacionalización - estudios e investigaciones - club antares - alquiler de espacios



Amigos y amigas:

La Cámara de Comercio de Sevilla, a través de sus entidades formativas: EUSA y Nuevas Profesiones, elabora esta GUÍA DE ESTUDIOS OFICIALES DE SEVILLA.

Nuestra visión del mundo del trabajo, de las empresas, nuestra proximidad con miles de personas que desarrollan sus proyectos profesionales diariamente, nos permite tener una visión global y completa de los factores de éxito de estos profesionales en su desempeño laboral. Esfuerzo, visión, responsabilidad, creatividad, riesgo, automotivación,... son factores claves de éxito y muy valorados.

Estos profesionales en su día estuvieron en vuestros sitios, preparándose en las aulas para poder desarrollarse profesionalmente. Y hay un factor muy común en la mayoría de los casos que correlaciona con los anteriores factores de éxito y que ya se evidenciaba en esos momentos en colegios o institutos, y es la capacidad de automotivación. Capacidad que permite ser tenaz y constante en la consecución de metas, ser resistente cuando los resultados no acompañan, liderar y motivar al grupo, enfocar creativamente para resolver problemas, etc.

Y para que este factor se desarrolle, es fundamental que la decisión de lo que quieras estudiar y vaya a ser tu "tarjeta de presentación profesional" sea la más adecuada a tus intereses y capacidades.

Por esto y desde esta institución educativa, queremos que los alumnos y alumnas que estudian con nosotros lo hagan con pleno conocimiento de toda la oferta formativa existente en nuestra ciudad para que, si deciden estudiar nuestros grados universitarios y superiores, sea con el convencimiento de que es su mejor elección. Esto será clave en su éxito académico y posteriormente profesional. Este deseo, lo compartimos con toda la comunidad educativa sevillana, y la entrega de estas 35.000 Guías de Estudio en la totalidad de centros educativos, es una apuesta por que la información completa en estas edades escolares es clave para la preparación de los futuros profesionales de mañana.



D. Francisco Herrero León.
Presidente Cámara Oficial de Comercio Industria y Navegación de Sevilla.
Presidente de EUSA y Nuevas Profesiones.

EL CAMPUS UNIVERSITARIO Y SUPERIOR DE LA CÁMARA DE COMERCIO DE SEVILLA PARA ESTUDIANTES GLOBALES E INNOVADORES

GRADOS UNIVERSITARIOS OFICIALES



MÁSTERES Y PROGRAMAS DE EXPERTO



CICLOS FORMATIVOS SUPERIORES



APORTAMOS MÁS VALOR



La innovación
aplicada a la
formación



La orientación
a la
empleabilidad



La visión global
de los
estudiantes



La presencia de
la empresa en la
actividad diaria

ÍNDICE	ESTUDIOS UNIVERSITARIOS	SISTEMA EDUCATIVO	4
		INTRODUCCIÓN A LOS ESTUDIOS UNIVERSITARIOS	5
		ACCESO A LA UNIVERSIDAD: BACHILLERATO	6
		PRUEBAS DE ACCESO A LA UNIVERSIDAD DESDE EL BACHILLERATO	8
		PARÁMETROS DE PONDERACIÓN DE MATERIAS DE BACHILLERATO	10
		HABLAMOS SOBRE... HUMANÍAS, -ÁTIS PENSAMIENTO, LENGUAJE, CONCIENCIA COLECTIVA Y VIDA	15
		ACCESO A LA UNIVERSIDAD DESDE OTRAS VÍAS	16
		ACCESO A LA UNIVERSIDAD: PREINSCRIPCIÓN	18
		OFERTA GRADOS UNIVERSIDAD DE SEVILLA	20
		SERVICIOS DE LA UNIVERSIDAD DE SEVILLA	22
		OFERTA GRADOS UNIVERSIDAD PABLO DE OLAVIDE	23
		OFERTA DE OTRAS UNIVERSIDADES ANDALUZAS	24
		ESTUDIOS UNIVERSITARIOS A DISTANCIA: UNED	26
		ENSEÑANZAS ARTÍSTICAS SUPERIORES	27
		DICCIONARIO BÁSICO DE LOS ESTUDIOS UNIVERSITARIOS	30
		INTRODUCCIÓN A LA FORMACIÓN PROFESIONAL	35
		FORMACIÓN PROFESIONAL INICIAL DEL SISTEMA EDUCATIVO	36
		PROGRAMAS DE FORMACIÓN PROFESIONAL BÁSICA ¿QUÉ SON?	37
		¿QUIERES CURSAR UN CICLO FORMATIVO Y NO TIENES LOS ESTUDIOS EXIGIDOS?	40
		CENTROS Y CICLOS DE GRADO MEDIO DE SEVILLA	42
		CENTROS Y CICLOS DE GRADO SUPERIOR DE SEVILLA	45
		CICLOS QUE SE IMPARTEN EN OTRAS PROVINCIAS ANDALUZAS	49
		FORMACIÓN PROFESIONAL DUAL	50
		FORMACIÓN PROFESIONAL PARA EL EMPLEO	51
		ENSEÑANZAS DEPORTIVAS	52
		ARTES PLÁSTICAS Y DISEÑO	54
MÚSICA Y DANZA	55		
DICCIONARIO BÁSICO DE LA FORMACIÓN PROFESIONAL	56		
REVOLUCIONANDO LA FORMACIÓN DE LA EDUCACIÓN VIAL EN CENTROS ESCOLARES	57		
BECAS	58		
PORTALES WEB DE INFORMACIÓN Y ORIENTACIÓN ACADÉMICA	61		
DIRECTORIO DE CENTROS DE ENSEÑANZA	62		
DIRECCIONES DE INTERÉS	64		

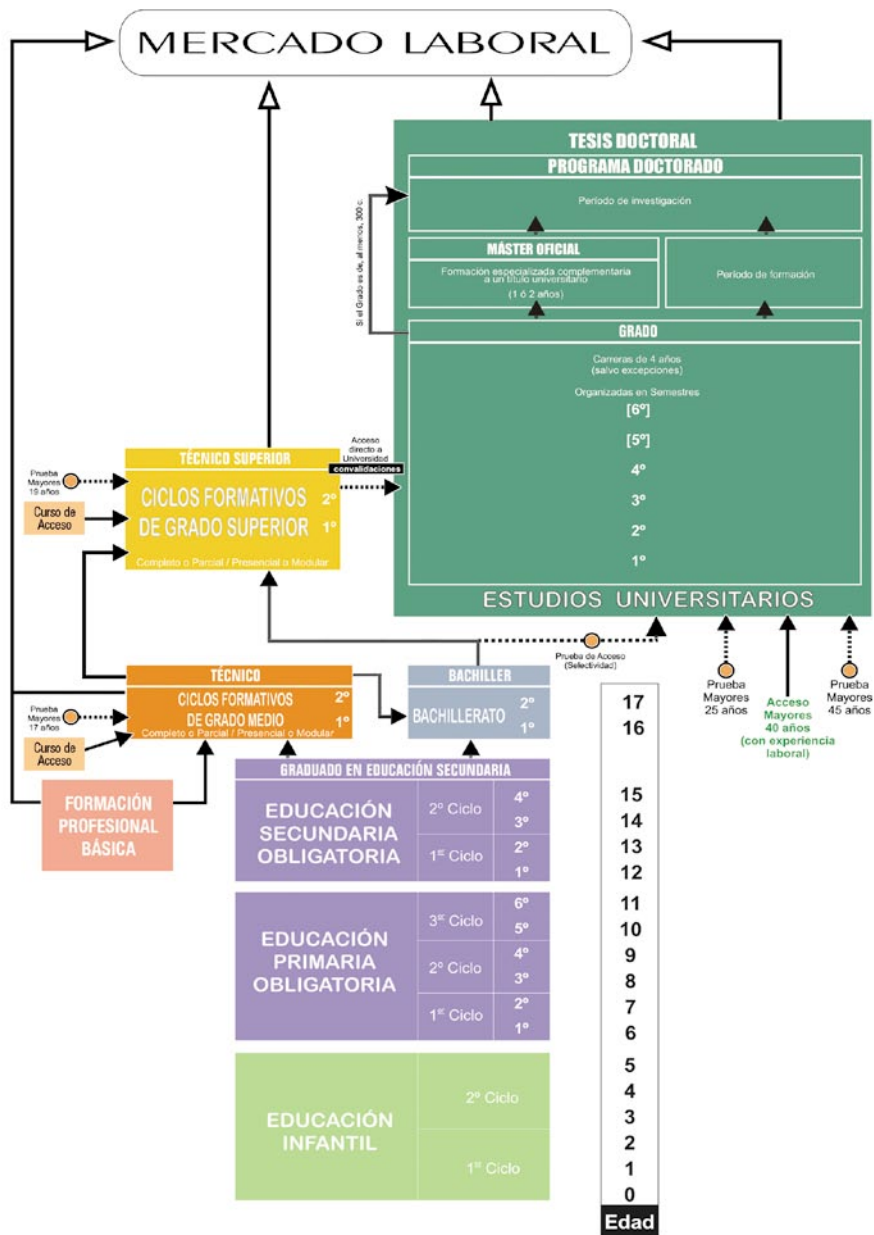
Esta publicación utiliza lenguaje no sexista. Las referencias a personas, colectivos o cargos citados en los textos en género masculino debe entenderse como un género gramatical no marcado. Cuando proceda, será igualmente válida la mención en género femenino.

COORDINACIÓN Y REDACCIÓN: Departamento de Comunicación de EUSA y Nuevas Profesiones

www.eusa.es • www.fpnuevasprofesiones.es

SISTEMA EDUCATIVO

Ley Orgánica 2/2006, de 3 de mayo, de Educación. Ley Orgánica 6/2001 de 21 de diciembre, de Universidades, modificada por Ley Orgánica 4/2007, de 12 de abril. RD 1393/2007 de 29 de octubre, por el que se establece de las enseñanzas universitarias oficiales, y por la Ley 8/2013, de 9 de diciembre, para la mejora de la calidad educativa.



INTRODUCCIÓN A LOS ESTUDIOS UNIVERSITARIOS: EL ACCESO

Lola Rodríguez

¿Qué voy a hacer el curso que viene? Al finalizar el Bachillerato o el Ciclo F. de Grado Superior tengo que decidir **cómo continuaré mi formación**; pero... ¿he respondido ya a **otras preguntas importantes**? ¿me conozco bien?, ¿cuáles son mis habilidades?, ¿cuáles son mis intereses?, ¿a qué aspiro?, ¿en qué me gustaría ser especialista?, ¿me gustaría trabajar por mi cuenta o para una empresa?, ¿cuál es la prospección del mercado laboral?... Voy a reflexionarlo bien. Sé que trabajando en el ámbito que me gusta disfrutaré en muchos sentidos, así que es muy importante para mí decidir adecuadamente los estudios que me guiarán a lo que pretendo; ya sé lo que piensan mis padres, mis amigos, mis profesores, pero, ¿soy realmente consciente de lo que decido?, ¿lo hago libremente?



Ya he valorado **detenidamente** estos aspectos y he decidido realizar **estudios universitarios**, pero me encuentro en un momento de cambios legislativos importantes sobre el acceso a estudios universitarios que coincide justo con muchas dudas personales: ¿podré entrar en la Universidad?, ¿en qué Grado/Doble Grado conseguiré plaza?, ¿en la primera lista de adjudicación?, ¿en cuál? Hay muchas incertidumbres, así que voy a centrarme en lo que conozco.

La Universidad de Sevilla, al igual que el resto de las españolas y europeas, forma parte del **Espacio Europeo de Educación Superior**. Todas estas universidades comparten características comunes que facilitan la movilidad entre todos los países pertenecientes a ese Espacio. Además, la Universidad de Sevilla, junto con la de Málaga, tiene el reconocimiento de **Campus de Excelencia Internacional "Andalucía Tech"** (<http://www.andaluciatech.org/>).

Las enseñanzas universitarias están estructuradas en tres niveles:

- El nivel básico es el **Grado**, y salvo excepciones, tiene una duración de 240 créditos (4 cursos). Proporciona una alta formación y permite desarrollar una profesión con plenas competencias. Actualmente, se puede acceder desde el Bachillerato con la Prueba de Acceso superada, desde Ciclo Formativo de Grado Superior (se recomienda realizar la Prueba de Acceso para estos alumnos) y/o con otros requisitos según normativa.
- El segundo nivel es el **Máster**, con una duración de entre 60 y 120 créditos (1 ó 2 años). Son estudios altamente especializados en uno o varios ámbitos de conocimiento, puede tener una orientación profesional, investigadora o mixta y se accede teniendo superado un Grado universitario.
- El tercer nivel es el **Doctorado**. Está enfocado para profundizar en investigación y elaborar una tesis doctoral (para inscribirse es necesario tener 300 créditos superados).

¿Qué es el crédito europeo? Es la unidad de medida de formación y además de computar las clases presenciales (teóricas, prácticas, laboratorios, talleres o seminarios) también

contempla el trabajo personal no presencial destinado a resolver distintas tareas. El crédito tiene una duración de **entre 25 y 30 horas**.

Una vez que conozco la estructura de estos estudios me planteo: **¿cómo puedo obtener una plaza en la Universidad?** Para acceder a la universidad, además de tener unos requisitos previos hay que realizar unos trámites administrativos (es conveniente destacar que puede haber una nota de admisión diferente para cada Grado o Doble Grado). El procedimiento para solicitar plaza consiste en realizar una **preinscripción**, cuyo modelo y plazos difieren en función del lugar donde se desee solicitar el ingreso. La solicitud de plaza en alguna universidad andaluza se realiza mediante la preinscripción para el Distrito Único Andaluz. Normalmente se establecen dos fases: la primera, cuyo plazo suele ser a finales de junio-principios de julio y la segunda fase, a finales de septiembre-principios de octubre. Si se desea estudiar en centros universitarios que no pertenecen a la Comunidad Autónoma Andaluza el procedimiento y los plazos varían (conviene contactar con dichos centros). Una vez se adjudica la plaza, el trámite continúa con la matriculación en dicha plaza (consultar <http://cat.us.es/>).

Cuando se decide ingresar en la Universidad, es imprescindible comprobar la normativa y plazos vigentes, tanto en los procesos de acceso, como en los de admisión (<http://www.juntadeandalucia.es/economiainnovacionyciencia/sguit/>).

Con el fin de orientarse adecuadamente es conveniente **conocer las titulaciones que existen y las relaciones entre ellas**. Por ejemplo, si un alumno desea estar altamente especializado en salud, bienestar social, diversidad, promoción de igualdad... puede realizar en la Universidad de Sevilla el "Máster Universitario en Migraciones Internacionales, Salud y Bienestar: Modelos y Estrategias de Intervención". Las titulaciones que dan acceso al Máster son: Psicología, Enfermería, Medicina, Trabajo Social u otras titulaciones afines; consecuentemente, serán algunas de éstas titulaciones las que le interese realizar (http://www.us.es/estudios/master/master_M133?p=2)

Al cierre de este artículo aún se desconoce oficialmente cómo va a ser el acceso a la Universidad de forma exacta, pero sí podemos conocer las respuestas a algunas preguntas: ¿cómo domino las asignaturas q estoy estudiando ahora?, ¿en cuáles puedo mejorar?, ¿acierto a priori las notas que posteriormente obtengo? Estas cuestiones son las que están en mi mano y por lo tanto, a las que me voy a dedicar!!!!

Todo esto es muy importante para mí y sé que puedo informarme en **centros** de información y orientación (cuando lo necesite podré consultar espacios virtuales destinados a este fin y el apartado de direcciones de interés de esta Guía).

¡Ya por fin lo tengo claro y estoy entusiasmado! ¡Voy a **esforzarme, aprender y disfrutar!**!

Nota: Género masculino=género gramatical no marcado.

Lola Rodríguez Santos. Universidad de Sevilla.

ACCESO A LA UNIVERSIDAD: BACHILLERATO

Las enseñanzas del Bachillerato no son de carácter obligatorio y tienen como objetivo favorecer la madurez intelectual y humana de los alumnos y alumnas, así como los conocimientos y habilidades que les permitan desempeñar sus funciones sociales con responsabilidad y competencia y prepararlos para estudios posteriores, ya sean universitarios o de naturaleza técnico-profesional.

Artes

		Hrs/ Asig		
CURSO 1º	TRONCALES	GENERALES	3 Lengua Castellana y Literatura I	
			4 Fundamentos del Arte I	
		DE OPCIÓN	4 Cultura Audiovisual I Historia del Mundo Contemporáneo Literatura Universal (Elegir 2)	
	ESPECÍFICAS OBLIGATORIAS		2	Educación Física
	ESPECÍFICAS DE OPCIÓN O DE LIBRE CONFIGURACIÓN AUTONÓMICA		2	Dibujo Artístico I (APDI) Volumen (APDI) Análisis Musical I (AEMD) Lenguaje y Práct. Musical (AEMD) (Elegir 2, salvo si se elige una Materia)
	LIBRE CONFIG. AUTONÓMICA		1	Educación para la Ciudadanía
CURSO 2º	TRONCALES	GENERALES	3 Lengua Castellana y Literatura II	
			4 Fundamentos del Arte II	
		DE OPCIÓN	4 Artes Escénicas Cultura Audiovisual II Diseño (Elegir 2)	
	ESPECÍFICAS OBLIGATORIAS		2	
	ESPECÍFICAS DE OPCIÓN		4	Análisis Musical II (AEMD) Dibujo Artístico II (APDI) Dibujo Técnico II (APDI) Imagen y Sonido Técnicas de Expresión Gráfico-Plástica (APDI)
	LIBRE CONFIG. AUTONÓMICA		2 1	Religión -

Los centros docentes ofrecerán la totalidad de las materias Troncales de Opción de las tres modalidades y también las marcadas en el plan de estudios con (APDI) para Artes Plásticas, Diseño e Imagen, con (AEMD) para Artes Escénicas, Música y Danza, con (C) para Ciencias y con (HCS) para los itinerarios de Humanidades y Ciencias Sociales, dentro del bloque de asignaturas Específicas de Opción.

Estas enseñanzas, estructuradas en dos cursos académicos, se organizan en materias troncales (generales y de opción), materias específicas (obligatorias y de opción) y materias de libre configuración autonómica. De esta manera se permite que el alumnado curse sus estudios de acuerdo con sus preferencias gracias a la elección de una modalidad concreta y de unas determinadas materias.

El Bachillerato se desarrolla en tres modalidades: Artes – Ciencias – Humanidades y Ciencias Sociales. A su vez, la modalidad de Artes tendrá dos vías: Artes Plásticas, Diseño e Imagen – Artes Escénicas, Música y Danza; al igual que Humanidades y Ciencias Sociales que se divide en las vías: Humanidades – Ciencias Sociales.

Ciencias		Humanidades y Ciencias Sociales	
- Filosofía - Primera Lengua Extranjera I			
Matemáticas I		Humanidades	Ciencias Sociales
		Latín I	Matemáticas Aplicadas a las Ccias. Soc. I
Física y Química Biología y Geología Dibujo Técnico I (Elegir 2)		Griego I Economía Historia del Mundo Contemporáneo Literatura Universal (Elegir 2)	
- Segunda Lengua Extranjera I			
Dibujo Técnico I (APDI) Anatomía Aplicada (AEMD) (C) Tecnología Industrial I (C) Tecnolog. Inform. y Comunicación I (C) (HCS)		Cultura Científica Materia de Libre Configuración Autonómica Materia Troncal de Opción no cursada	
<i>Troncal de Opción no cursada que solamente será 1 porque ya completaría las 4 horas)</i>			
y los Derechos Humanos		- Religión	/ (Elegir 1)
- Historia de la España - Primera Lengua Extranjera II			
Matemáticas II		Humanidades	Ciencias Sociales
		Latín II	Matemáticas Aplicadas a las Ccias. Soc. II
Biología Dibujo Técnico Física Geología Química (Elegir 2)		Economía de la Empresa Geografía Griego II Historia del Arte (Elegir 2)	
Historia de la Filosofía			
Ciencias de la Tierra y del Medio Ambiente (C) Psicología (C) Tecnología Industrial II (C) Tecnología de la Inform. y la Comunicación II (C) (HCS) (Elegir 1)		Fundamentos de Administración y Gestión (HCS) Historia de la Música y la Danza (AEMD) Segunda Lengua Extranjera II (HCS) Materia Troncal de Opción no cursada	
Materia de Libre Configuración Autonómica			
Educación para la Ciudadanía y los Derechos Humanos II		(Elegir 1)	

Decreto 110/2016, de 14 de junio, por el que se establece la ordenación y el currículo del Bachillerato en la Comunidad Autónoma de Andalucía.

Orden de 14 de julio de 2016, por la que se desarrolla el currículo correspondiente al Bachillerato en la Comunidad Autónoma de Andalucía, se regulan determinados aspectos de la atención a la diversidad y se establece la ordenación de la evaluación del proceso de aprendizaje del alumnado.

PRUEBAS DE ACCESO A LA UNIVERSIDAD DESDE EL BACHILLERATO

Según la LOMCE estaba previsto que para el curso académico 2016/17 se implantaran las pruebas de evaluación final que, aunque no iban a tener validez académica para la obtención del título de Bachiller, sí que se iban a utilizar las calificaciones obtenidas como admisión a la Universidad. Pero ante la suspensión de estas pruebas, vuelven a aparecer en escena las **pruebas de acceso a la Universidad** con los cambios obligados tras la implantación del nuevo currículo del Bachillerato con la LOMCE.

La estructura de las **Pruebas de Evaluación para el Acceso a la Universidad (PEVAU)**, que casi con total probabilidad seguirán conociéndose como las pruebas de Selectividad, es la siguiente:

PRUEBAS DE ACCESO			OBLIGATORIA
Los Alumnos tienen que examinarse de todas las Materias Troncales Generales cursadas en el segundo curso del Bachillerato.			
<ul style="list-style-type: none"> Lengua Castellana y Literatura 	<ul style="list-style-type: none"> Primera Lengua Extranjera 	<ul style="list-style-type: none"> Historia de España 	<ul style="list-style-type: none"> Fundamentos del Arte II Matemáticas II Latín II Matemáticas Aplicadas a las Ccias. Sociales II <p>(una de ellas, según modalidad elegida)</p>

CARACTERÍSTICAS

- Hora y media para cada examen.
- Cada prueba tendrá un mínimo de 2 y un máximo de 15 preguntas.
- Las preguntas de los exámenes podrán ser **abiertas** (exigen construcción por parte del alumno y no tendrán una única respuesta inequívoca), **semiabiertas** (exigen construcción pero tendrán una única respuesta correcta inequívoca) o **de opción múltiple** (sin construcción y una sola respuesta posible -tipo test-).
- Los exámenes se calificarán de 0 a 10.
- La nota de acceso será la media aritmética de las calificaciones obtenidas en los cuatro exámenes, redondeada a la milésima.

Las Pruebas de Acceso deben alcanzar una media de 4 puntos o más y para obtener el requisito de acceso a los estudios universitarios la media ponderada entre el expediente de Bachillerato y el resultado de las Pruebas de Acceso debe ser igual o superior a 5 puntos.

NOTA DE ACCESO = 60% Media Expte. Bachiller + 40% Media Pruebas de Acceso ≥ 5

PRUEBAS DE ADMISIÓN

VOLUNTARIA

Ahora bien, si el alumno desea mejorar su nota de admisión, debe presentarse a las **Pruebas de Admisión** conformadas por **Materias Troncales de Opción** y algunas **Específicas de Opción** de segundo de Bachillerato.

- | | | |
|---|--|--|
| <ul style="list-style-type: none"> • Artes Escénicas • Biología • Cultura Audiovisual • Dibujo Técnico II • Diseño • Economía de la Empresa • Física • Fundamentos del Arte II • Geografía | <ul style="list-style-type: none"> • Geología • Griego II • Historia de la Filosofía (<i>aunque esta asignatura en Andalucía es una Específica Obligatoria</i>) • Historia del Arte • Latín II • Matemáticas Aplic. a las Ciencias Sociales II | <ul style="list-style-type: none"> • Matemáticas II • Química • Análisis Musical II • Historia de la Música y de la Danza • Tecnología Industrial II • Técnicas de Expresión Gráfico-Plástica • Ciencias de la Tierra y del Medioambiente |
|---|--|--|

CARACTERÍSTICAS

- Caso de realizar el estudiante las Pruebas de Admisión, puede presentarse como máximo a cuatro exámenes.
- Hora y media para cada examen.
- Cada prueba tendrá un mínimo de 2 y un máximo de 15 preguntas.
- Las preguntas de los exámenes podrán ser **abiertas** (exigen construcción por parte del alumno y no tendrán una única respuesta inequívoca), **semiabiertas** (exigen construcción pero tendrán una única respuesta correcta inequívoca) o **de opción múltiple** (sin construcción y una sola respuesta posible -tipo test-).
- Los exámenes se calificarán de 0 a 10.

Las Universidades públicas de Andalucía han acordado que las materias de las Pruebas de Admisión, así como la Materia Troncal General de Modalidad de las Pruebas de Acceso, tengan un parámetro de ponderación entre 0 y 0,2 puntos según su afinidad con los Grados Universitarios.

Para el cálculo de la nota de admisión a un determinado Grado se tomarán las calificaciones de un máximo de dos materias con nota igual o superior a 5 puntos que al multiplicarlas por su valor de ponderación otorguen al solicitante la mayor de las notas de admisión.

NOTA DE ADMISIÓN = 60% Media Expte. Bach. + 40% Media Pr. Acc. + MTO 1 x a + MTO 2 x b
 Donde MTO 1 y MTO 2 son materias de las Pruebas de Admisión / Troncal General de Modalidad y a y b son los parámetros de ponderación.

La **Nota de Admisión** estará entre los 5 y 14 puntos.

Si quieres conocer cuáles fueron las notas de corte para el curso 2016/17, puedes consultarlas en las páginas 20 a 23.

Orden ECD/1941/2016, de 22 de diciembre, por la que se determinan las características, el diseño y el contenido de la evaluación de Bachillerato para el acceso a la Universidad, las fechas máximas de realización y de resolución de los procedimientos de revisión de las calificaciones obtenidas, para el curso 2016/2017

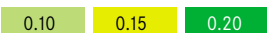
Nota informativa sobre la evaluación de Bachillerato para acceso a la universidad en el curso escolar 2016/17 (25/0172017)

PARÁMETROS DE PONDERACIÓN DE MATERIAS DE BACHILLERATO EN ANDALUCÍA (2017-18)

El acceso a la universidad tras el Bachillerato, exige la superación de una prueba de acceso (comúnmente denominada Selectividad). La superación de esta prueba es fundamental y la calificación obtenida en la misma se convierte en la llave para poder acceder a los estudios deseados. La nota de admisión puede oscilar entre un mínimo de 5 y máximo de 14. Los parámetros de ponderación son de especial relevancia en las pruebas de admisión ya que nos permitirá subir la calificación obtenida. Las asignaturas elegidas para las pruebas de admisión y la materia troncal general de modalidad realizada en las

Materias de modalidad de 2º de bachillerato

RAMA DE ARTES Y HUMANIDADES	Materias de modalidad de 2º de bachillerato																						
	Análisis musical II	Anatomía Aplicada	Artes Escénicas	Cultura Audiovisual II	Dibujo Artístico II	Dibujo Técnico II	Diseño	Economía	Economía de la Empresa	Fundamentos del Arte II	Geografía	Griego II	Historia de la Filosofía	Historia de la música y de la danza	Historia del Arte	Historia del mundo contemporáneo	Latín II	Lenguaje y práctica musical	Literatura universal	Matemáticas aplic. a las CC.SS II	Tcas. Expresión Gráfico Plásticas	Volumen	
Curso 2017-2018																							
GRADOS																							
Arqueología																							
Bellas Artes																							
Conserv. y Rest. de Bienes Culturales																							
Estudios Árabes e Islámicos																							
Estudios Asia Oriental																							
Estudios Franceses																							
Estudios Ingleses																							
Filología Clásica																							
Filología Hispánica																							
Filosofía																							
Geografía e Historia																							
Gestión Cultural																							
Historia																							
Historia del Arte																							
Historia y Ciencias de la música																							
Humanidades																							
Lengua y literatura alemana																							
Lenguas modernas y sus literaturas																							
Lingüística y lenguas aplicadas																							
Literaturas Comparadas																							
Traducción e Interpretación																							



pruebas de acceso estarán ponderadas según el coeficiente que le corresponda (0,1, 0,15 ó 0,2) a un determinado estudio de grado. Es fundamental conocer qué materias tienen un coeficiente de ponderación más alto en las titulaciones de grado a las que se desea acceder para obtener la mejor calificación y facilitar así el acceso.

A continuación se presenta la relación de los parámetros de ponderación de las materias de modalidad de Bachillerato para el acceso a enseñanzas universitarias en Andalucía en el curso académico 2017-2018.

Materias de modalidad de 2º de bachillerato

RAMA DE CIENCIAS	Materias de modalidad de 2º de bachillerato							
	Biología	CC. de la Tierra y Medioambientales	Electrotecnia	Física	Geología	Matemáticas II	Química	Tecnología Industrial
Curso 2017-2018								
GRADOS								
Biología	0.10	0.10	0.10	0.10	0.10	0.10	0.10	0.10
Bioquímica	0.10	0.10	0.10	0.10	0.10	0.10	0.10	0.10
Biotecnología	0.10	0.10	0.10	0.10	0.10	0.10	0.10	0.10
Ciencias y Tecnología de los alimentos	0.15	0.10	0.10	0.10	0.15	0.10	0.10	0.10
Ciencias ambientales	0.10	0.10	0.10	0.10	0.10	0.10	0.10	0.10
Ciencias del Mar	0.10	0.10	0.10	0.10	0.10	0.10	0.10	0.10
Enología	0.10	0.10	0.10	0.10	0.10	0.10	0.10	0.10
Estadística	0.10	0.10	0.10	0.10	0.10	0.10	0.10	0.10
Física	0.10	0.10	0.10	0.10	0.10	0.10	0.20	0.10
Geología	0.10	0.10	0.10	0.10	0.10	0.10	0.10	0.10
Matemáticas	0.10	0.10	0.10	0.10	0.10	0.10	0.10	0.10
Óptica y Optometría (rama de ciencias)	0.10	0.10	0.10	0.10	0.10	0.10	0.10	0.10
Química	0.15	0.10	0.10	0.10	0.10	0.10	0.10	0.10

Materias de modalidad de 2º de bachillerato

RAMA DE CIENCIAS DE LA SALUD	Materias de modalidad de 2º de bachillerato						
	Anatomía Aplicada	Biología	CC. de la Tierra y Medioambientales	Física	Geología	Matemáticas II	Química
Curso 2017-2018							
GRADOS							
Biomedicina básica y experimental	0.10	0.10	0.10	0.10	0.10	0.10	0.10
Enfermería	0.10	0.10	0.10	0.10	0.10	0.10	0.10
Farmacía	0.10	0.10	0.10	0.10	0.10	0.10	0.10
Fisioterapia	0.10	0.10	0.10	0.10	0.10	0.10	0.10
Logopedia	0.10	0.10	0.10	0.10	0.10	0.10	0.10
Medicina	0.10	0.10	0.10	0.15	0.10	0.10	0.10
Nutrición Humana y Dietética	0.10	0.10	0.10	0.10	0.10	0.10	0.10
Odontología	0.10	0.10	0.10	0.10	0.10	0.10	0.10
Óptica y Optometría (rama de CC. de la Salud)	0.10	0.10	0.10	0.10	0.10	0.10	0.10
Podología	0.10	0.10	0.10	0.10	0.10	0.10	0.10
Psicología	0.10	0.10	0.10	0.10	0.10	0.10	0.10
Terapia Ocupacional	0.10	0.10	0.10	0.10	0.10	0.10	0.10
Veterinaria	0.10	0.10	0.10	0.10	0.10	0.10	0.10

0.10

0.15

0.20

Materias de modalidad de 2º de bachillerato

RAMA DE CIENCIAS SOCIALES Y JURÍDICAS	Materias de modalidad de 2º de bachillerato																													
	Análisis musical II	Anatomía Aplicada	Artes Escénicas	Biología	CC. de la Tierra y Medioambientales	Cultura Audiovisual II	Dibujo Artístico II	Dibujo Técnico II	Diseño	Economía	Economía de la Empresa	Física	Fundamentos del Arte II	Geografía	Geología	Gráfico II	Historia de la Filosofía	Historia de la música y de la danza	Historia del Arte	Historia del mundo contemporáneo	Latín II	Lenguaje y práctica musical	Literatura Universal	Matemáticas II	Matemáticas aplic. a las CC.SS II	Química	Teas. Expresión Gráfico Plásticas	Volumen		
Administración y Dirección de Empresas																														
Análisis Económico																														
Antropología Social y Cultural																														
Ciencias de la Actividad Física y del Deporte																														
Ciencias políticas y de la Administración																														
Comunicación																														
Comunicación Audiovisual																														
Comunicación digital																														
Criminología																														
Criminología y Seguridad																														
Derecho																														
Derecho y Bachelor of Laws																														
Economía																														
Educación Infantil																														
Educación Primaria																														
Educación Social																														
Estadística y Empresa																														
Finanzas y Contabilidad																														
Geografía y Gestión del Territorio																														
Gestión y Administración Pública																														
Información y Documentación																														
Marketing e Investigación de Mercados																														
Pedagogía																														
Periodismo																														
Publicidad y Relaciones Públicas																														
Relaciones Laborales y Recursos Humanos																														
Sociología																														
Trabajo Social																														
Turismo																														

0.10 0.15 0.20 SIN VALOR

Materias de modalidad de 2º de bachillerato

RAMA DE INGENIERÍA Y ARQUITECTURA		Biología	CC. de la Tierra y Medioambientales	Dibujo Técnico II	Diseño	Economía	Economía de la Empresa	Electrotecnia	Física	Fundamentos del Arte II	Geología	Matemáticas II	Química	Tecnología Industrial
Curso 2017-2018														
GRADOS	Arquitectura/Fundamentos de Arquitectura													
	Arquitectura Naval e Ingeniería Marítima													
	Edificación													
	Ingeniería Aeroespacial													
	Ingeniería Agrícola													
	Ingeniería Agroalimentaria y del Medio Rural													
	Ingeniería Civil													
	Ingeniería de Computadores													
	Ingeniería de Diseño Industrial y Des. del Prod.													
	Ingeniería de la Energía													
	Ingeniería de la Salud													
	Ingeniería de Materiales													
	Ingeniería de Recursos Energéticos													
	Ingeniería de Sistemas de Telecomunicación													
	Ingeniería de Sistemas Electrónicos													
	Ingeniería de Sonido e Imagen													
	Ingeniería de Tecnologías de Telecomunicación													
	Ingeniería de Tecnologías Mineras													
	Ingeniería de Software													
	Ingeniería Eléctrica													
	Ingeniería Electrónica													
	Ingeniería Electrónica Industrial													
	Ingeniería Electrónica, Robótica y Mecatrónica													
	Ingeniería en Exp. Minas y Rec. Energ.													
	Ingeniería de Organización Industrial													
	Ingeniería de Recursos Energéticos y Mineros													
	Ingeniería en Tecnologías Industriales													
	Ingeniería Energética													
Ingeniería Forestal														

(Continúa en la siguiente página)

0.10

0.15

0.20

SIN VALOR

Materias de modalidad de 2º de bachillerato

RAMA DE INGENIERÍA Y ARQUITECTURA <i>(Continuación)</i>		Biología	CC. de la Tierra y Medioambientales	Dibujo Técnico II	Diseño	Economía	Economía de la Empresa	Electrotecnia	Física	Fundamentos del Arte II	Geología	Matemáticas II	Química	Tecnología Industrial
GRADOS	Curso 2017-2018													
	Ingeniería Forestal y del Medio Natural													
	Ingeniería Geomática y Topográfica													
	Ingeniería Informática													
	Ingeniería Informática de Sist. de Información													
	Ingeniería Informática Ing. de Computadores													
	Ingeniería Informática Ing. del Software													
	Ingeniería Informática Tecnología Informática													
	Ingeniería Marina													
	Ingeniería Mecánica													
	Ingeniería Náutica y Transporte Marítimo													
	Ingeniería Química													
	Ingeniería Química Industrial													
	Ingeniería Radioeléctrica													
Ingeniería Telemática														

0.10 0.15 0.20 SIN VALOR



BUSCAMOS A LOS JÓVENES QUE
LIDERARÁN EL MUNDO PROFESIONAL
EN LOS PRÓXIMOS AÑOS

5º CONCURSO DE IDEAS para alumnos de
bachillerato y enseñanzas medias de Sevilla

HABLAMOS SOBRE...

HUMANITAS, -ÁTIS | PENSAMIENTO, LENGUAJE, CONCIENCIA COLECTIVA Y VIDA

Dr. Jesús Portillo Fernández



“La cultura es la memoria del pueblo, la conciencia colectiva de la continuidad histórica, el modo de pensar y de vivir” (M. Kundera). Ser humanista implica el deseo de saberse, de conocer los mecanismos que construyeron el mundo, sus ideas perecederas y las que todavía nos parecen perennes. Una invitación al desarrollo de la actitud crítica, al despertar de la conciencia, al baño refrescante de las muchas lenguas que intentan hacerse oír, al cálido zumbido de la literatura acariciando las mejillas de la mente; al recuerdo de lo que fue, de lo que no fue y pudo ser, de lo que puede ser y quizás será; a los modos de vida y de esperanza, a las formas de entender las relaciones y las relaciones del entendimiento. **Humanitas:** la esencia de la humanidad destilada en palabras, ideas, obras de arte, costumbres, lugares y en la melódica confusión de la polifonía del tiempo en bocas eternas.

¿Quién dijo que los estudios humanísticos no son “científicos”? ¿Acaso la Filología, la Lingüística, la Literatura, la Filosofía, la Antropología, la Historia, la Historia del Arte, las Bellas Artes, la Arqueología y la Geografía entre otras muchas, no son también áreas de conocimiento con mayúsculas? ¿No constituyen un acervo de conocimientos razonados y sistemáticamente estructurados que sirven de base a estudios predictivos, experimentales o analíticos; y desarrollan la maestría y las habilidades relacionadas con la cultura? Son disciplinas introspectivas, que analizan e interpretan un cosmos quizás igual de insondable que el exterior. Las humanidades son versátiles, utilizan métodos estadísticos basados en el macroanálisis (Big data) y en corpus específicos, método hermenéutico (interpretación y contextualización de los resultados); análisis contrastivo, sincrónico y diacrónico. Como cualquier conocimiento, obedece a paradigmas y cosmovisiones, pero siempre vinculado a la expresión (Lenguaje, Traducción, Literatura y Arte), a la memoria (Historia, Conservación, Archivística, Arqueología), al pensamiento y a la conducta del individuo y del grupo (Filosofía, Psicología, Ética y Sociología), a los lazos interculturales y al enriquecimiento mutuo del mestizaje humano (Estudios Árabes, Islámicos y de Asia oriental).

La apuesta por las humanidades comprende la formación de ciudadanos comprometidos con el ámbito público, gente con espíritu crítico y medios discursivos para expresarlo, personas reflexivas y conscientes de la posible manipulación mediática e histórica. “La cultura es un adorno en la prosperidad y un refugio en la adversidad” (Diógenes Laercio).

¿Quieres conocer el mundo? Habla sus lenguas, vive sus costumbres, construye su ideología, conoce su pasado, comprende su comportamiento, conserva su legado, encuentra sus orígenes y controla tu destino. El estudio humanístico reporta beneficios relacionados con la empatía y la tolerancia étnica, con la flexibilidad de puntos de vista, con la capacidad de argumentar y hacerse entender, con la sensibilización y el goce estético, con la suerte de viajar a otros lugares y momentos a lomos de barcos de papel.

Sin embargo, no todo ni solo son proyectos emocionantes en primera persona, detrás de estos itinerarios académicos aguardan oficios polivalentes. El mundo de la investigación humanística es amplio e interdisciplinar: traductores, miembros de consejos de bioética, docentes, planificadores y asesores, mediadores interculturales, editores, diplomáticos, gestores y guías culturales, arqueólogos, paleógrafos, redactores y comunicadores, cartógrafos, analistas, sociólogos, filósofos, antropólogos, geógrafos y urbanistas, especialistas en sistemas de información geográfica, museógrafos y museólogos, lingüistas, bibliotecarios, archivistas, restauradores, técnicos de patrimonio, escultores, pintores, delinquentes y un largo etcétera perteneciente a las subramas de cada grado.

Las humanidades, en sentido laxo, comprenden el conjunto de disciplinas que se ocupan de algún modo del ser humano. Por este motivo, guardan estrecha vinculación con las ciencias jurídicas, las sociales, las artísticas, las educativas y las de la comunicación. Es más, de hecho, establecen vínculos con otras ciencias a partir del lenguaje, la conducta e incluso la salud mental. Sapere aude, porque cada miembro de la sociedad puede ser un elemento transformador y positivo de esta. Al fin y al cabo, la primera herramienta y quizás una de las más importantes para cambiar el mundo es la palabra. Las ciencias humanas, en conjunto, desarrollan las inteligencias intrapersonal, interpersonal, existencial, espacio-visual y, especialmente, la lingüística. Además de todo lo dicho, son el complemento idóneo para cualquier persona dedicada a otros campos de estudio, no solo por contribuir al cultivo intelectual, sino también por aportar una perspectiva poliédrica a la existencia.

Dr. Jesús Portillo Fernández.

Universidad de Sevilla – Grupo de Lógica, Lenguaje e Información (GILLIUS)

ACCESO A LA UNIVERSIDAD DESDE LOS CICLOS FORMATIVOS DE GRADO SUPERIOR Y CONVALIDACIONES

Con el título de Técnico Superior puede accederse directamente, sin prueba, a las **carreras universitarias de Grado**.

Para el acceso a Títulos de Grado no se establece ningún porcentaje de reserva de plazas, compitiendo por el mismo cupo que los alumnos de Bachillerato y Selectividad y en función de la calificación media obtenida en el Ciclo.

Los Técnicos Superiores que deseen subir su nota de admisión (4 puntos máx.) pueden presentarse a las Pruebas de Acceso a la Universidad y realizar exámenes de asignaturas troncales de opción de segundo de Bachillerato que son afines a las carreras que interesen. El límite está en cuatro exámenes aunque para el cálculo de la nota de admisión solamente se seleccionarán las dos calificaciones más ventajosas siempre y cuando estén aprobadas (un 5 o más).

Si quieres conocer cuáles fueron las notas de corte para el curso académico 2016/17, puedes consultarlas en las páginas 20 a 23.

De esta manera, la nota de admisión se calculará con la siguiente fórmula: **Nota Media del Ciclo + a x Materia 1 + b x Materia 2**, (a y b, son los valores de ponderación de los ejercicios). Materia 1 y 2 son las calificaciones de los ejercicios realizados en la Selectividad. Más información sobre los valores de ponderación 2016/17 entre las páginas 10 y 14 de esta guía.

El reconocimiento de los estudios de Formación Profesional de Grado Superior está experimentando un importante avance en su desarrollo a través de los convenios suscritos en los últimos años entre la Consejería de Educación de la Junta de Andalucía y las **Universidades Andaluzas**, contemplándose **convalidaciones** entre algunas enseñanzas de Formación Profesional y Estudios Universitarios.

OTRAS VÍAS DE ACCESO A LA UNIVERSIDAD

Desde hace casi 40 años, el Sistema Educativo Español contempla una vía de acceso a la Universidad para aquellas personas que, no cumpliendo ninguno de los requisitos académicos establecidos, sean mayores de 25 años y superen unas pruebas de acceso.

Pero además, siguiendo el espíritu de la LOU, el R.D. 1892/2008, de 14 de noviembre, que regula las condiciones de acceso a las enseñanzas universitarias, incorpora otras dos alternativas para acceder a la Universidad: Mayores de 40 años que acrediten experiencia profesional y Mayores de 45 años.

Acceso para mayores de 25 años:

REQUISITOS ◀ 25 años o cumplirlos en el año natural en el que se celebre la prueba.

CONVOCATORIAS ◀ Una convocatoria anual, por cada una de las ramas en las que la Universidad oferte plazas.

ESTRUCTURA DE LA PRUEBA

Fase General: Su objetivo será apreciar la madurez e idoneidad de los candidatos para su incorporación a los estudios universitarios, así como su capacidad de razonamiento y de expresión escrita.

Comprenderá tres ejercicios referidos a:

- Comentario de texto o desarrollo de un tema general de actualidad
- Lengua castellana
- Lengua extranjera (inglés, francés, alemán, italiano o portugués)

Fase Específica: tiene por finalidad valorar habilidades, capacidades y aptitudes para cursar con éxito las distintas carreras universitarias vinculadas a cada una de las ramas de conocimiento.

Por tanto habrá cinco opciones, vinculadas a las cinco ramas de conocimiento:

- Opción A: Artes y Humanidades
- Opción B: Ciencias
- Opción C: Ciencias de la Salud
- Opción D: Ciencias Sociales y Jurídicas
- Opción E: Ingeniería y Arquitectura

Se deberá elegir una de las cinco ramas de conocimiento. Se examinará de dos materias de las que componen la rama.

OTRAS VÍAS DE ACCESO A LA UNIVERSIDAD

(Continuación)

CALIFICACIÓN FINAL

Media aritmética de las calificaciones obtenidas en la Fase General y Específica, calificada de 0 a 10 con dos cifras decimales, redondeada a la centésima. Se supera la prueba cuando se obtiene un mínimo de cinco puntos, no pudiéndose promediar si no se obtiene una puntuación mínima de cuatro puntos tanto en la fase general como en la específica.

PLAZAS RESERVADAS

2% de las plazas ofertadas en Andalucía.

Acceso para mayores de 40 años con experiencia profesional:

REQUISITOS

Los candidatos deben cumplir los siguientes requisitos:

- Tener experiencia laboral y profesional relacionada con la enseñanza universitaria.
- No poseer ninguna titulación académica que habilite para el acceso a la universidad por otras vías.
- Tener 40 años o cumplirlos en el año natural de comienzo del curso académico.
- Superar una entrevista personal.

El procedimiento de evaluación para el acceso por esta vía consta de una primera fase de valoración de experiencia profesional y una segunda fase de entrevista.

Los criterios de acreditación y el ámbito de la experiencia laboral y profesional para cada título universitario serán incluidos por cada Universidad en la memoria del plan de estudios.

PLAZAS RESERVADAS

Para mayores de 40 años y mayores de 45 años, en conjunto: 2% de las plazas ofertadas en Andalucía.

Acceso para mayores de 45 años:

REQUISITOS

45 años o cumplirlos en el año natural en el que se celebre la prueba, y no poseer ninguna titulación académica que permita el acceso a la universidad por otras vías.

CONVOCATORIAS

Una convocatoria anual.

ESTRUCTURA DE LA PRUEBA

Su objetivo será apreciar la madurez e idoneidad de los candidatos para seguir con éxito estudios universitarios, así como su capacidad de razonamiento y expresión escrita.

Comprenderá dos ejercicios de los siguientes ámbitos:

- Comentario de texto o desarrollo de un tema general de actualidad
- Lengua castellana
- También deberán realizar y superar una entrevista personal.

CALIFICACIÓN FINAL

Media aritmética de las calificaciones obtenidas en los ejercicios, calificada de 0 a 10 con dos cifras decimales, redondeada a la centésima.

La superación de la prueba permitirá ser admitidos únicamente en las Universidades en las que hayan realizado la prueba.

PLAZAS RESERVADAS

Para mayores de 40 años y mayores de 45 años, en conjunto: 2% de las plazas ofertadas en Andalucía.

ACCESO A LA UNIVERSIDAD: PREINSCRIPCIÓN

Los estudiantes interesados en acceder a una carrera universitaria deben participar en el proceso de Preinscripción del Distrito Universitario elegido. Las posibilidades de obtener plaza en cualquier Universidad española son las mismas para todos los estudiantes, decidiéndose la admisión por la nota que se aporte y no por el lugar de origen.

Cada Distrito Universitario tiene sus fechas establecidas para la solicitud de plazas, que no tienen por qué ser las mismas. Concretamente en el **Distrito Único Andaluz** suele coincidir más o menos con las siguientes:

FASE 1: Desde finales de junio hasta los primeros días de julio.

FASE 2: Últimos días de septiembre.

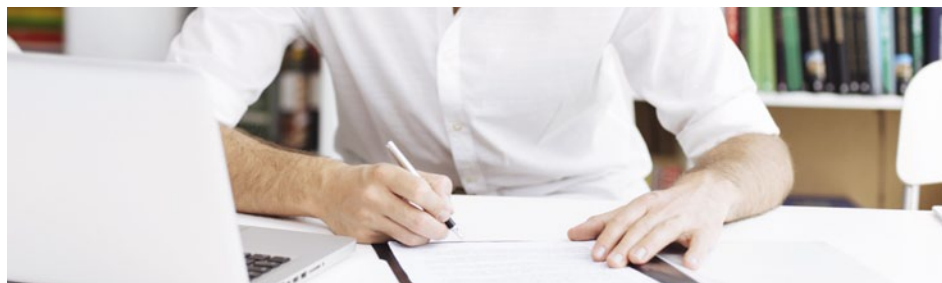


Es sabido que en la Fase 2 la oferta de plazas se reduce considerablemente y son muchas las carreras que ya no disponen de plazas para esas fechas.

Para las Universidades Andaluzas, la solicitud se cumplimenta online, en la web del Distrito Único Andaluz: www.juntadeandalucia.es/economiainnovacionciencia/sguit/.

Mientras esté abierto el período de preinscripción, los estudiantes pueden acceder al sistema para modificar su solicitud. Es muy importante **el orden que se establezca en la lista de titulaciones** porque esa preferencia será la que se tendrá en cuenta en las adjudicaciones. En la Fase 1 suelen publicarse cuatro o cinco adjudicaciones y en la Fase 2 solamente dos. Tras cada adjudicación, los solicitantes siempre tienen que acceder al portal del Distrito Único Andaluz para realizar alguna acción en su solicitud, y las situaciones que pueden darse son:

Situación	Significado	Acción
Matrícula Obligatoria	Se concede plaza en la carrera que ocupa la primera opción en la Preinscripción.	Debe realizarse la matrícula en esa carrera.
Matrícula/Reserva en esta titulación	Se concede plaza en una carrera que no es la opción preferente.	Hay dos posibles acciones: - Matricularse y cerrar el proceso. - Reservar plaza entrando en la solicitud en la web del Distrito Único Andaluz. De esta manera se manifiesta que se pretende esperar para ver si en la próxima adjudicación se obtiene plaza en una opción superior.
Pendiente de Entrega de Documentación	En el Distrito Único Andaluz se desconoce la situación académica del solicitante.	Entregar/enviar la documentación compulsada que acredite que cumple el requisito de acceso a estudios universitarios.
Pendiente de Validación de Documentación	En el Distrito Único Andaluz se ha recibido copia de la documentación que acredita el acceso a estudios universitarios pero no está compulsada.	Enviar nuevamente la documentación pero ya compulsada o pasar por el Servicio de Admisión de una de las Universidades Andaluzas para presentar el documento original.



GRADOS UNIVERSIDAD DE SEVILLA

TITULACIONES	FASE GENERAL
ADMINISTRACIÓN Y DIRECCIÓN DE EMPRESAS	5,074
ADMINISTRACIÓN Y DIRECCIÓN DE EMPRESAS + DERECHO	10,842
ANTROPOLOGÍA SOCIAL Y CULTURAL	5,360
ARQUEOLOGÍA	7,198
BELLAS ARTES	9,150
BIOMEDICINA BÁSICA Y EXPERIMENTAL	12,778
BIOLOGÍA	9,620
BIOQUÍMICA	12,340
CIENCIAS DE LA ACTIVIDAD FÍSICA Y DEL DEPORTE	10,960
CIENCIAS DE LA ACTIVIDAD FÍSICA Y DEL DEPORTE -C. CARDENAL SPÍNOLA (ADSCRITO)-	5,000
COMUNICACIÓN AUDIOVISUAL	9,206
COMUNICACIÓN AUDIOVISUAL -CENTRO UNIVERSITARIO EUSA (Adscrito)-	5,000
CONSERVACIÓN Y RESTAURACIÓN DE BIENES CULTURALES	8,035
CRIMINOLOGÍA	10,264
DERECHO	7,827
DERECHO -C. CARDENAL SPÍNOLA (ADSCRITO)-	5,000
DERECHO + ECONOMÍA	11,812
DERECHO + FINANZAS Y CONTABILIDAD	8,028
DERECHO + GESTIÓN Y ADMINISTRACIÓN PÚBLICA	7,599
ECONOMÍA	5,000
EDIFICACIÓN	5,000
EDUCACIÓN INFANTIL	9,180
EDUCACIÓN INFANTIL -C. FCO. MALDONADO, OSUNA (ADSCRITO)-	5,000
EDUCACIÓN INFANTIL -C. CARDENAL SPÍNOLA (ADSCRITO)-	5,000
EDUCACIÓN PRIMARIA	8,361
EDUCACIÓN PRIMARIA -C. CARDENAL SPÍNOLA (ADSCRITO)-	5,000
EDUCACIÓN PRIMARIA -C. FCO. MALDONADO, OSUNA (ADSCRITO)-	5,000
EDUCACIÓN PRIMARIA + ESTUDIOS FRANCESES	10,952
ENFERMERÍA	11,327
ENFERMERÍA -SAN JUAN DE DIOS (ADSCRITO)-	9,957
ENFERMERÍA -CRUZ ROJA (ADSCRITO)-	9,971
ENFERMERÍA -C. FRANCISCO MALDONADO, OSUNA (ADSCRITO)-	9,244
ESTADÍSTICA	5,812
ESTUDIOS ÁRABES E ISLÁMICOS	5,000
ESTUDIOS ASIA ORIENTAL (CHINO - JAPONÉS)	8,436
ESTUDIOS FRANCESES	5,000
ESTUDIOS INGLESES	7,940
FARMACIA	9,719
FARMACIA + ÓPTICA Y OPTOMETRÍA	10,682
FILOLOGÍA CLÁSICA	5,000
FILOLOGÍA CLÁSICA + FILOLOGÍA HISPÁNICA	9,298
FILOLOGÍA HISPÁNICA	5,000
FILOSOFÍA	5,033
FINANZAS Y CONTABILIDAD	5,000
FINANZAS Y CONTABILIDAD -C. FCO. MALDONADO, OSUNA (ADSCRITO)-	5,000
FINANZAS Y CONTAB. + RELAC. LAB. Y RR.HH.	7,492
FINANZAS Y CONTAB. + RELAC. LAB. Y RR.HH. -C. FCO. MALDONADO, OSUNA (ADSCRITO)-	5,000
FÍSICA	9,740
FÍSICA + MATEMÁTICAS	13,323
FÍSICA + INGENIERÍA DE MATERIALES	11,455
FISIOTERAPIA	11,865
FISIOTERAPIA -C. FCO. MALDONADO, OSUNA (ADSCRITO)-	9,620
FISIOTERAPIA + CC.IAS. ACTIVIDAD FÍSICA Y DEL DEPORTE	12,390

GRADOS UNIVERSIDAD DE SEVILLA

TITULACIONES	FASE GENERAL
FUNDAMENTOS DE ARQUITECTURA	5,000
GEOGRAFÍA Y GESTIÓN DEL TERRITORIO	5,000
GEOGRAFÍA Y GESTIÓN DEL TERRITORIO + HISTORIA	7,031
HISTORIA	5,128
HISTORIA DEL ARTE	5,000
INGENIERÍA AEROESPACIAL	12,388
INGENIERÍA AGRÍCOLA	5,000
INGENIERÍA CIVIL	6,118
INGENIERÍA EN DISEÑO INDUSTRIAL Y DESARROLLO DEL PRODUCTO	8,108
INGENIERÍA ELÉCTRICA	5,000
INGENIERÍA ELÉCTRICA + INGENIERÍA ELECTRÓNICA INDUSTRIAL	7,236
INGENIERÍA ELECTRÓNICA INDUSTRIAL	5,000
INGENIERÍA ELECTRÓNICA, ROBÓTICA Y MECATRÓNICA	11,156
INGENIERÍA DE LA ENERGÍA	5,000
INGENIERÍA DE MATERIALES	5,000
INGENIERÍA DE ORGANIZACIÓN INDUSTRIAL	8,926
INGENIERÍA DE LA SALUD	8,441
INGENIERÍA INFORMÁTICA -ING. DE COMPUTADORES-	5,000
INGENIERÍA INFORMÁTICA -ING. DEL SOFTWARE-	6,655
INGENIERÍA INFORMÁTICA -TECNOLOGÍA INFORMÁTICA-	5,000
INGENIERÍA MECÁNICA	8,650
INGENIERÍA MECÁNICA + INGENIERÍA ELÉCTRICA	9,624
INGENIERÍA MECÁNICA + ING. EN DISEÑO INDUSTRIAL Y DESARROLLO DEL PRODUCTO	11,859
INGENIERÍA QUÍMICA	5,000
INGENIERÍA QUÍMICA INDUSTRIAL	5,000
INGENIERÍA EN TECNOLOGÍAS INDUSTRIALES	10,342
INGENIERÍA DE TECNOLOGÍAS DE TELECOMUNICACIÓN	8,178
LENGUA Y LITERATURA ALEMANAS	5,000
LENGUA Y LITERATURA ALEMANAS + EDUCACIÓN PRIMARIA	9,570
MARKETING E INVESTIGACIÓN DE MERCADOS	9,051
MATEMÁTICAS	8,474
MATEMÁTICAS + ESTADÍSTICA	10,865
MEDICINA	12,784
ODONTOLOGÍA	12,110
ÓPTICA Y OPTOMETRÍA	9,280
PEDAGOGÍA	7,170
PERIODISMO	8,456
PERIODISMO -CENTRO UNIVERSITARIO EUSA (Adscrito)-	5,000
PERIODISMO + COMUNICACIÓN AUDIOVISUAL	12,049
PERIODISMO + COMUNICACIÓN AUDIOVISUAL -CENTRO UNIVERSITARIO EUSA (Adscrito)-	5,000
PODOLOGÍA	9,306
PSICOLOGÍA	8,495
PUBLICIDAD Y RELACIONES PÚBLICAS	8,580
PUBLICIDAD Y RELACIONES PÚBLICAS -CENTRO UNIVERSITARIO EUSA (Adscrito)-	5,000
QUÍMICA	8,263
QUÍMICA + ING. DE MATERIALES	11,562
RELACIONES LABORALES Y RECURSOS HUMANOS	5,200
RELACIONES LABORALES Y RECURSOS HUMANOS -C. FCO. MALDONADO, OSUNA (ADSCRITO)-	5,000
TURISMO	5,000
TURISMO -CENTRO UNIVERSITARIO EUSA (Adscrito)-	5,000

Las notas que se consultan en esta guía son las definitivas obtenidas por los alumnos que participaron en la convocatoria ordinaria (junio) publicadas en la web del Distrito Único Andaluz, aunque se corresponden con la última lista de admitidos de dichos alumnos, que se publicaron en el mes de noviembre del 2016. Por lo tanto, sólo sirven como referencia para el siguiente curso a todas las personas que realicen su solicitud en la primera fase.

SERVICIOS DE LA UNIVERSIDAD DE SEVILLA

CENTRO	SERVICIOS	CONTACTAR
DEFENSOR UNIVERSITARIO http://defensoria.us.es	Para el respeto a los derechos y las libertades de todos los miembros de la comunidad universitaria con tres líneas de actuación: investigación, mediación y conciliación y consulta de expediente.	Av. de Chile s/n. Telf.: 954 48 67 67 defensor1@us.es
SACU Servicio de Asistencia a la Comunidad Universitaria Para consultar todos los Servicios Programas y Prestaciones: http://sacu.us.es	INFORMACIÓN Y DOCUMENTACIÓN: acceso a la Universidad, preinscripción, relación de titulaciones académicas oficiales, universidades extranjeras...	Telf.: 954 48 60 10 954 48 60 14 sacuinfor3@us.es sacuinfor5@us.es
	ASESORÍA JURÍDICA: legislación universitaria, medios de acceso a la vivienda, contratos laborales...	Telf.: 954 48 60 04 sacujuri1@us.es
	ASESORÍA PSICOLÓGICA Y SOCIAL: atención psicológica, asesoramiento vocacional, rendimiento académico, programa de atención a personas con necesidades educativas especiales,...	Telf.: 954 48 60 18 sacupsico@us.es
	BOLSA DE ALOJAMIENTO Y VIVIENDA: residencias, colegios mayores, pisos en alquiler, habitación en familia,...	Telf.: 954 48 60 14 sacualojamiento@us.es
	BOLSA DEL LIBRO USADO: para las personas que quieran vender libros usados, y aquéllos que quieran comprarlos a buen precio.	Telf.: 954 48 60 01 sacudire2@us.es
	ASESORÍA PEDAGÓGICA: servicio de guarderías, bolsa de canguro, asesoramiento pedagógico...	Telf.: 954 48 72 03 sacueduca@us.es
	ESTUDIANTES CON DISCAPACIDAD: información, recursos técnicos y humanos, programas y campañas de sensibilización...	Telf.: 954 48 77 49 sacucapacidad@us.es
	ESTUDIANTES EXTRANJEROS: información, documentación, intérprete, intercambio lingüístico,...	Telf.: 954 48 13 92 sacueextranjeros@us.es
UNIDAD DE IGUALDAD: trata de incorporar la igualdad entre hombres y mujeres.	Telf.: 954 48 60 19 igualdad@us.es	
SIC: Servicio de Informática y Comunicaciones	Aplicaciones, correo universitario, apoyo TIC a la investigación y la docencia, ...	Avda. Reina Mercedes s/n Edificio Rojo Telf.: 954 55 44 44 sos@us.es
SAV: Servicio de Recursos Audiovisuales y Nuevas Tecnologías	Préstamos material, producción multimedia, internet, imprenta, video, plimedia, ... www.sav.us.es/entrada/principal.asp	C/ Porvenir nº 25 Telf.: 954 48 74 62 savinfo@us.es
SARUS Servicio de Asistencia Religiosa de la Universidad de Sevilla	Cubrir las necesidades religiosas: liturgias, pensamiento y cultura, acción social... http://servicio.us.es/sarus	C/ San Fernando nº4 Telf.: 954 55 11 44 sarus@us.es
SPE: Servicios de Prácticas en Empresas	Promueve y tramita prácticas en empresas e instituciones para estudiantes y titulados universitarios. http://servicio.us.es/spee/	Avda. Ciudad Jardín, 20-22 Telf.: 954 55 97 90 infopracticas@us.es
CFP: Centro de Formación Permanente	Ofrece acciones formativas diversas, desde posgrado, Máster Propio o Diploma de Especialización, a Cursos de Formación Continua de corta duración. http://www.cfp.us.es/	Paseo de las Delicias s/n Telf.: 954 48 74 20
BIBLIOTECA U.S.	Su misión es gestionar los recursos de información, facilitar su acceso y llevar a cabo su difusión, así como colaborar en los procesos de creación del conocimiento. http://bib.us.es/	C/ San Fernando, 4 Telf.: 954 55 11 28 biblioteca@us.es
SADUS: Servicios de Actividades Deportivas de la US	Ofrece a toda la Comunidad Universitaria una completa gama de posibilidades para practicar deporte a todos los niveles y con un amplio horario. http://www.sadus.us.es/	Avda. de Dinamarca s/n Telf.: 954 48 77 00 sadus@us.es
SERVICIO DE EXTENSIÓN UNIVERSITARIA	Actividades y proyectos extracurriculares: Ayudas y Becas, Convenios, Antiguos Alumnos y Amigos de la Universidad de Sevilla, Programa de Visitas Guiadas a nuestra Universidad, Jornadas y Congresos, la cesión de espacios, los actos de Protocolo, el Registro de Asociaciones Universitarias. http://institucional.us.es/vrelinstitu/servicio-de-extension-universitaria	C/ San Fernando nº4 Telf.: 954 55 10 00 jsextenzion@us.es

GRADOS UNIVERSIDAD PABLO DE OLAVIDE

TITULACIONES	FASE GENERAL
ADMINISTRACIÓN Y DIRECCIÓN DE EMPRESAS	7,620
ADMINISTRACIÓN Y DIRECCIÓN DE EMPRESAS -C. SAN ISIDORO (ADSCRITO)-	5,000
ADMINISTRACIÓN Y DIRECCIÓN DE EMPRESAS + DERECHO	9,453
ADMINISTRACIÓN Y DIRECCIÓN DE EMPRESAS (INGLÉS)	11,146
ADMINISTRACIÓN Y DIRECCIÓN DE EMPRESAS+DERECHO (INGLÉS)	11,549
ANÁLISIS ECONÓMICO	5,000
BIOTECNOLOGÍA	11,515
CIENCIAS AMBIENTALES	5,000
CIENCIAS DE LA ACTIVIDAD FÍSICA Y DEL DEPORTE -C. SAN ISIDORO (ADSCRITO)-	5,000
CIENCIAS DE LA ACTIVIDAD FÍSICA Y DEL DEPORTE	10,480
CIENCIAS POLÍTICAS Y DE LA ADMINISTRACIÓN	6,920
COMUNICACIÓN -C. SAN ISIDORO (ADSCRITO)-	5,000
COMUNICACIÓN DIGITAL -C. SAN ISIDORO (ADSCRITO)-	5,000
COMUNICACIÓN + COMUNICACIÓN DIGITAL -C. SAN ISIDORO (ADSCRITO)-	5,000
CRIMINOLOGÍA	9,681
DERECHO	7,883
DERECHO -C. SAN ISIDORO (ADSCRITO)-	5,000
DERECHO Y BACHELOR OF LAWS	5,000
DERECHO + CIENCIAS POLÍTICAS Y DE LA ADMINISTRACIÓN	8,258
DERECHO + CRIMINOLOGÍA	11,192
DERECHO + FINANZAS Y CONTABILIDAD	5,757
DERECHO + RELACIONES LAB. Y RR. HH.	9,074
EDUCACIÓN SOCIAL	7,450
FINANZAS Y CONTABILIDAD	5,000
GEOGRAFÍA E HISTORIA	5,000
HUMANIDADES	5,000
HUMANIDADES + TRADUCCIÓN E INTERPRETACIÓN -INGLÉS-	11,744
INGENIERÍA INFORMÁTICA -SISTEMAS DE INFORMACIÓN-	5,000
NUTRICIÓN HUMANA Y DIETÉTICA	10,133
RELACIONES LABORALES Y RECURSOS HUMANOS	5,248
SOCIOLOGÍA	6,753
SOCIOLOGÍA + CIENCIAS POLÍTICAS Y DE LA ADMINISTRACIÓN	6,794
TRABAJO SOCIAL	7,338
TRABAJO SOCIAL + EDUCACIÓN SOCIAL	8,860
TRABAJO SOCIAL + SOCIOLOGÍA	7,034
TRADUCCIÓN E INTERPRETACIÓN -ALEMÁN-	8,610
TRADUCCIÓN E INTERPRETACIÓN -FRANCÉS-	5,000
TRADUCCIÓN E INTERPRETACIÓN -INGLÉS-	10,881

Las notas que se consultan en esta guía son las definitivas obtenidas por los alumnos que participaron en la convocatoria ordinaria (junio) publicadas en la web del Distrito Único Andalúz, aunque se corresponden con la última lista de admitidos de dichos alumnos, que se publicaron en el mes de noviembre del 2016. Por lo tanto, sólo sirven como referencia para el siguiente curso a todas las personas que realicen su solicitud en la primera fase.





EUSA
 centro universitario

Campus Formativo de la Cámara
de Comercio de Sevilla



GRADOS UNIVERSITARIOS

- **Publicidad y Relaciones Públicas**
+ Especialista en Comunicación Digital o Diseño Gráfico
- **Periodismo**
+ Especialista en Periodismo Digital o Periodismo de Investigación
- **Comunicación Audiovisual**
+ Especialista en Proyectos Audiovisuales con Drones o 3D y Efectos Visuales
- **Periodismo + Comunicación Audiovisual**
- **Turismo**

GRADOS UNIVERSIDAD LOYOLA

TITULACIÓN	
EDUCACIÓN INFANTIL BILINGÜE	ADMIN. Y DIRECCIÓN DE EMPRESAS + RELACIONES INTER.
EDUCACIÓN PRIMARIA BILINGÜE	ADMIN. Y DIRECCIÓN DE EMPRESAS BILINGÜE + REL. INTER.
EDUCACIÓN INFANTIL + ED. PRIMARIA BILINGÜE	DERECHO
PSICOLOGÍA	DERECHO + RELACIONES INTERNACIONALES
PSICOLOGÍA + CRIMINOLOGÍA	DERECHO + CRIMINOLOGÍA
ADMIN. Y DIRECCIÓN DE EMPRESAS	RELACIONES INTERNACIONALES
ADMIN. Y DIRECCIÓN DE EMPRESAS BILINGÜE	ECONOMÍA + RELACIONES INTERNACIONALES
ECONOMÍA	CRIMINOLOGÍA
ADMIN. Y DIRECCIÓN DE EMPRESAS + DERECHO	COMUNICACIÓN
ADMIN. Y DIRECCIÓN DE EMPRESAS BILINGÜE + DERECHO	INGENIERÍA ELECTROMECÁNICA
ADMIN. Y DIRECCIÓN DE EMPRESAS + ECONOMÍA	INGENIERÍA DE LA ORGANIZACIÓN INDUSTRIAL
COMUNICACIÓN + RELACIONES INTERNACIONALES	INGENIERÍA MECATRÓNICA Y ROBÓTICA
DUAL BUSINESS DEGREE	INGENIERÍA INFORMÁTICA Y TECNOLOGÍAS VIRTUALES

OFERTAS DE OTRAS UNIVERSIDADES ANDALUZAS

TITULACIÓN	RAMA DE CONOCIMIENTO	UNIVERSIDAD	TELÉFONOS	
VETERINARIA	CIENCIAS DE LA SALUD	CÓRDOBA	957 21 24 03	
LOGOPEDIA		GRANADA / MÁLAGA	958 24 30 23 / 952 13 10 00	
TERAPIA OCUPACIONAL		GRANADA / MÁLAGA	958 24 30 23 / 952 13 10 00	
LINGÜÍSTICA Y LENGUAS APLICADAS	ARTES Y HUMANIDADES	CÁDIZ	956 01 53 50	
ESTUDIOS ÁRABES ISLÁMICOS + ESTUDIOS INGLESES		CÁDIZ	956 01 53 50	
ESTUDIOS FRANCESES + ESTUDIOS INGLESES		CÁDIZ	956 01 53 50	
LINGÜÍSTICA Y LENGUAS APLICADAS + ESTUDIOS ING.		CÁDIZ	956 01 53 50	
FILOLOGÍA CLÁSICA + ESTUDIOS INGLESES		CÁDIZ	956 01 53 50	
FILOLOGÍA HISPÁNICA + ESTUDIOS INGLESES		CÁDIZ	956 01 53 50	
ESTUDIOS INGLESES+FILOLOGÍA HISPÁNICA		HUELVA	959 21 80 87	
LITERATURAS COMPARADAS		GRANADA	958 24 30 23	
GESTIÓN CULTURAL		HUELVA / CÓRDOBA	959 21 80 87 / 957 21 87 87	
HISTORIA Y CIENCIAS DE LA MÚSICA		GRANADA	958 24 30 23	
HISTORIA + HISTORIA DEL ARTE		CÓRDOBA	957 21 87 87	
LENGUAS MODERNAS Y SUS LITERATURAS		GRANADA	958 24 30 23	
TRADUCCIÓN E INTERPR. (FRANCÉS) + FIL. HISPÁNICA		CÓRDOBA	957 21 87 87	
TRADUCCIÓN E INTERPR. (INGLÉS) + FIL. HISPÁNICA		CÓRDOBA	957 21 87 87	
TRADUCCIÓN E INTERPR. (INGLÉS) + ESTUDIOS ING.		CÓRDOBA	957 21 87 87	
TRADUCCIÓN E INTERPRETACIÓN ÁRABE		GRANADA	958 24 30 23	
CIENCIAS AMBIENTALES + CIENCIAS DEL MAR		CIENCIAS	PUERTO REAL (CÁDIZ)	956 01 53 50
CIENCIAS AMBIENTALES + QUÍMICA			PUERTO REAL (CÁDIZ)	956 01 53 50
CIENCIAS DEL MAR			PUERTO REAL (CÁDIZ)	956 01 53 50
QUÍMICA + CIENCIAS AMBIENTALES			PUERTO REAL (CÁDIZ)	956 01 53 50
ENOLOGÍA	PUERTO REAL (CÁDIZ)		956 01 53 50	
QUÍMICA + ENOLOGÍA	PUERTO REAL (CÁDIZ)		956 01 63 00	
CIENCIAS DEL MAR + CIENCIAS AMBIENTALES	PUERTO REAL (CÁDIZ)		956 01 53 50	
GEOLOGÍA	GRANADA / HUELVA		958 24 30 23 / 959 21 80 87	
GEOLOGÍA + CIENCIAS AMBIENTALES	HUELVA		959 21 80 87	
CIENCIA Y TECNOLOGÍA DE LOS ALIMENTOS	GRANADA / CÓRDOBA		958 24 30 23 / 957 21 24 03	

TITULACIÓN	RAMA DE CONOCIMIENTO	UNIVERSIDAD	TELÉFONOS
ARQUITECTURA NAVAL E INGENIERÍA MARÍTIMA	INGENIERÍA Y ARQUITECTURA	PUERTO REAL (CÁDIZ)	956 01 53 50
MARINA		PUERTO REAL (CÁDIZ)	956 01 53 50
NÁUTICA Y TRANSPORTE MARÍTIMO		PUERTO REAL (CÁDIZ)	956 01 53 50
INGENIERÍA RADIOLECTRÓNICA		PUERTO REAL (CÁDIZ)	956 01 53 50
INGENIERÍA AGROALIMENTARIA Y DEL MEDIO RURAL		CÓRDOBA	957 21 84 33
INGENIERÍA DE RECURSOS ENERGÉTICOS Y MINEROS		BÉLMEZ (CÓRDOBA)	957 21 24 03
INGENIERÍA FORESTAL		CÓRDOBA	957 21 24 03
INGENIERÍA INFORMÁTICA + MATEMÁTICAS		GRANADA	958 24 30 23
ING. EXPLOTACIÓN DE MINAS Y RECURSOS ENERGÉTICOS		LA RÁBIDA (HUELVA)	959 21 80 87
INGENIERÍA FORESTAL Y DEL MEDIO NATURAL		LA RÁBIDA (HUELVA)	959 21 80 87
INGENIERÍA DE TECNOLOGÍAS MINERAS		LINARES (JAÉN)	953 21 22 65
INGENIERÍA DE RECURSOS ENERGÉTICOS		LINARES (JAÉN)	953 21 22 65
ING. AGROALIMENTARIA Y DEL M. RURAL + ENOLOGÍA		CÓRDOBA	957 21 84 33
INGENIERÍA GEOMÁTICA Y TOPOGRÁFICA		JAÉN	953 21 22 65
INGENIERÍA TELEMÁTICA		LINARES (JAÉN)/MÁLAGA	953 21 22 65 / 952 13 10 00
INGENIERÍA DE SISTEMAS DE TELECOMUNICACIÓN		MÁLAGA	952 13 10 00
INGENIERÍA DE SISTEMAS ELECTRÓNICOS		MÁLAGA	952 13 10 00
INGENIERÍA DE SONIDO E IMAGEN		MÁLAGA	952 13 10 00
INGENIERÍA ENERGÉTICA		LA RÁBIDA (HUELVA)	959 21 80 87
INGENIERÍA CIVIL + RECURSOS ENERGÉTICOS Y MINEROS		BÉLMEZ (CÓRDOBA)	957 21 24 03
CRIMINOLOGÍA Y SEGURIDAD	SOCIALES Y JURÍDICAS	JEREZ DE LA FRA. (CÁDIZ)	956 01 53 50
DERECHO + CRIMINOLOGÍA Y SEGURIDAD		JEREZ DE LA FRA. (CÁDIZ)	956 03 70 00
EDUCACIÓN INFANTIL (BILINGÜE)		CÓRDOBA	957 21 89 22
EDUCACIÓN PRIMARIA (BILINGÜE)		CÓRDOBA/GRANADA MÁLAGA	957 21 25 25 / 958 24 39 98 952 13 11 16
ESTUDIOS INGLESES + EDUCACIÓN PRIMARIA (BILINGÜE)		CÓRDOBA/GRANADA	957 21 87 87 / 958 24 39 98
MARKETING E INVEST. DE MERCADOS + TURISMO		JEREZ DE LA FRA. (CÁDIZ)	956 01 53 50
PUB. Y RRPP + MARKETING E INVESTIGACIÓN DE MERCADOS		JEREZ DE LA FRA. (CÁDIZ)	956 01 53 50
PUBLICIDAD Y RELACIONES PÚBLICAS + TURISMO		JEREZ DE LA FRA. (CÁDIZ)	956 01 53 50
ESTADÍSTICA Y EMPRESA		JAÉN	953 21 22 65
ECONOMÍA + ADM. Y DIR. DE EMPRESAS (BILINGÜE)		MÁLAGA	952 13 10 00
INFORMACIÓN Y DOCUMENTACIÓN		GRANADA	958 24 30 23
GESTIÓN Y ADMINISTRACIÓN PÚBLICA		JAÉN/JEREZ FRA. (CÁDIZ) ALMERÍA/MÁLAGA	953 21 22 12 / 956 03 71 00 950 01 50 52 / 951 95 21 50
CCIAS. ACTIV. FÍSICAS Y DEPORTE + ED. PRIMARIA		MELILLA	952 69 87 00
TURISMO + TRADUCCIÓN E INTERPRETACIÓN (INGLÉS)		CÓRDOBA	957 21 25 25
EDUCACIÓN PRIMARIA + ESTUDIOS INGLESES		GRANADA	958 24 39 98
ADMIN. Y DIR. DE EMPRESAS + FINANZAS Y CONTABILIDAD		HUELVA	959 21 80 87
ADMIN. Y DIRECCIÓN DE EMPRESAS + TURISMO		HUELVA	959 21 80 87

UNED

La UNED es un modelo didáctico alternativo en el panorama universitario, con una experiencia de más de cuarenta años, que garantiza la posibilidad de estudiar titulaciones superiores a aquellas personas que no pueden asistir regularmente a los centros de enseñanza presencial.

Esta Universidad, es una institución de **ámbito estatal** estructurada en Centros Asociados en las distintas comunidades autónomas, que sirven de apoyo a sus enseñanzas y en los que se matriculan directamente los alumnos.

SERVICIOS de la Universidad:

- Información general de la actividad universitaria.
- Tutorías en las asignaturas más demandadas.
- Convivencias esporádicas con los profesores de la sede central.
- Actividades culturales, biblioteca, mediateca, etc.

En la UNED se pueden cursar estudios oficiales de grado (27), máster (65) y doctorado (18):

GRADOS UNIVERSITARIOS

Administración y Dirección de Empresas
 Antropología Social y Cultural
 Ccias. Jurídicas de las Administraciones Públicas
 Ciencias Políticas y de la Administración
 Ciencias Ambientales
 Derecho
 Economía
 Educación Social
 Estudios Ingleses: Lengua, Literatura y Cultura
 Filosofía
 Física
 Geografía e Historia
 Historia del Arte
 Ingeniería Eléctrica
 Ingeniería en Electrónica Industrial y Automática
 Ingeniería en Tecnologías de la Información
 Ingeniería en Tecnologías Industriales
 Ingeniería Informática
 Ingeniería Mecánica
 Lengua y Literatura Españolas
 Matemáticas
 Pedagogía
 Psicología
 Química
 Sociología
 Trabajo Social
 Turismo

La UNED permite combinar los Grados afines y por menos de 360 créd. (un Grado son 240 créd.) obtener ambos. En su web se pueden consultar estas combinaciones.

Además en la UNED se pueden realizar otros tipos de estudios:

• **Prueba de Acceso a la Universidad** (Selectividad) y para mayores de 25/40/45 años.

• **Cursos para las Pruebas de Acceso a la Universidad** para mayores de 25 y 45 años.

• **Programa de formación permanente** con una amplia gama de cursos entre los que encontramos:

- Títulos propios (másteres, especialistas, posgrados...).
- Extensión Universitaria (cursos, jornadas, congresos...).
- Idiomas (CUID)
- Cursos de Verano.
- UNED Senior, formación para mayores de 45 años.
- UNED ABIERTA, cursos en abierto (OCW) gratuitos.

Para conseguir paliar uno de los principales inconvenientes de las enseñanza a distancia tradicional, la UNED apuesta por la incorporación de herramientas que posibilitan la formación: **aulas virtuales** como herramienta de comunicación con el tutor y con compañeros, además de ser el lugar en el que encontrarás el material complementario a las distintas asignaturas; la televisión educativa y los programas de radio.

Para cualquier información:

www.uned.es • infouned@adm.uned.es
Avda. San Juan de la Cruz, 40
41006 Sevilla
Tif.: 954 12 95 90
Información General: 91 398 66 36/37

www.uned.es
 www.uned.es
 www.uned.es
 www.uned.es

ENSEÑANZAS ARTÍSTICAS SUPERIORES

Las Enseñanzas Artísticas Superiores: estudios superiores de Música y de Danza, las enseñanzas de Arte Dramático, las enseñanzas de Conservación y Restauración de Bienes Culturales y los estudios superiores de Diseño, tienen como finalidad **proporcionar al alumnado una formación artística de calidad y garantizar la cualificación** de estos futuros profesionales.

Se organizan generalmente en cuatro cursos académicos de 60 ECTS tras los que se obtiene el título de Graduado o Graduada en cada especialidad, siendo equivalente al título de Grado Universitario.

Para acceder es necesario contar con alguno de estos requisitos: Bachiller, Prueba de Mayores de 25 años, Prueba de Madurez para Mayores de 19 años, y además superar una Prueba Específica de Acceso (quienes acrediten haber obtenido el título de Técnico Superior en Artes Plásticas y Diseño no tendrán que hacerla).

La inscripción en estas Pruebas Específicas será del 1 al 31 de mayo y se celebrarán en los meses de junio y julio. En caso de existir plazas vacantes una vez finalizado el proceso ordinario de adjudicación podrá convocarse una Prueba Específica extraordinaria en el mes de septiembre.

La duración de estas enseñanzas es de cuatro años y su titulación es equivalente a un Grado Universitario



ENSEÑANZAS ARTÍSTICAS SUPERIORES*(Continuación)*

Enseñanza	Especialidades	Centro	Otros centros en Andalucía
Arte Dramático	Interpretación Textual	Escuela Superior de Arte Dramático de Sevilla C/ Pascual de Gayangos, 33 41002 Sevilla Tfno.: 954 91 59 74	Escuela Superior de Arte Dramático de Málaga Tfno.: 951 29 83 76
	Escenografía		Escuela Superior de Arte Dramático de Córdoba Tfno.: 670 94 99 50
Danza	Pedagogía de la Danza y Coreografía	<i>En Sevilla no se ofertan estas enseñanzas</i>	Conservatorio Superior de Danza Ángel Pericet de Málaga Tfno.: 951 29 83 50/51
	Interpretación		
Música	Arpa – Clarinete – Clave – Composición – Contrabajo – Dirección de Coro – Fagot – Flauta de Pico – Flauta Travesera – Instrumentos de Cuerda Pulsada del Renacimiento y Barroco – Interpretación: Canto – Interpretación: Guitarra – Interpretación: Órgano – Interpretación: Piano – Musicología – Oboe – Percusión – Saxofón – Trombón – Trompa – Trompeta – Tuba – Viola – Violín – Violonchelo	Conservatorio Superior de Música Manuel Castillo C/ Baños, 48 41002 Sevilla Tfno.: 677 90 37 62	Conservatorio Superior de Música Rafael Orozco de Córdoba Tfno.: 957 37 96 47
			Conservatorio Superior de Música Andrés de Vandelvira de Jaén Tfno.: 953 36 56 10
			Conservatorio Superior de Música Victoria Eugenia de Granada Tfno.: 958 27 68 66
			Conservatorio Superior de Música de Málaga Tfno.: 951 29 83 40
Diseño	Diseño Gráfico	Escuela de Arte Avda. de Chile, 1 41013 Sevilla Tfno.: 955 62 34 03	Escuela de Arte de Almería Tfno.: 950 15 61 58
	Diseño de Interiores		Escuela de Arte de Cádiz Tfno.: 956 24 31 00
	Diseño de Moda	Escuela Ceade Leonardo C/ Leonardo Da Vinci, 17B 41092 Sevilla Tfno.: 954 46 70 08	Escuela de Arte Mateo Inurria de Córdoba Tfno.: 957 29 51 00
			Escuela de Arte de Granada Tfno.: 958 26 44 62
			Escuela de Arte León Ortega de Huelva Tfno.: 959 52 42 07
			Escuela de Arte José Nogué de Jaén Tfno.: 953 36 61 11
			Escuela de Arte de Jerez Tfno.: 956 81 15 23
			Escuela de Arte de San Telmo de Málaga Tfno.: 951 50 00 86

No todo
va a ser estudiar

Fiesta / playa
y mucho...

Viajes de fin de curso a
Mallorca / Albufeira / Ibiza / Malta

Europa y a medida

Las mejores excursiones y actividades



☎ 902 886 932

✉ info@tuFindecurso.es

🌐 www.tuFindecurso.es

C/Dn José María Bedoya s/n, local 17. 41004, Sevilla

📍 @tuFindecurso

📱 @tuFindecurso

📺 tuFindecurso

También organizamos escapadas y fiestas:

Carnaval de Canarias / Carnaval de Cádiz / Noche vieja universitaria / Viaje a Sierra Nevada...



DICCIONARIO BÁSICO DE LOS ESTUDIOS UNIVERSITARIOS



PREINSCRIPCIÓN	Trámite de solicitud de plaza en la universidad especificándose, por orden de preferencia, las carreras y centros en los que se desea obtener la plaza.
NOTA DE CORTE	Nota del último estudiante que ha obtenido plaza en una titulación determinada. No es una nota que se exija con antelación ya que se conocerá tras el proceso de preinscripción. Por todo esto, las notas de corte deben ser tomadas como una referencia y no como un requisito.
DISTRITO ÚNICO UNIVERSITARIO DE ANDALUCÍA	Conjunto de las universidades andaluzas en las que todos los estudiantes de esta comunidad tienen igualdad de condiciones para acceder.
DISTRITO ABIERTO	Regulación que permite que cualquier estudiante del territorio nacional pueda cursar sus estudios en cualquier universidad pública española en igualdad de condiciones.
TÍTULO DE GRADO	Título universitario oficial español que acredita la obtención por parte del estudiante de una formación general orientada a la preparación para el ejercicio profesional. La duración de las carreras de Grado es de 4, 5 ó 6 años.
CRÉDITO EUROPEO O ECTS	Es la unidad de valoración de la actividad académica. Corresponde a 25 horas de trabajo del alumno incluyendo clases de teoría y prácticas, actividades académicas dirigidas y el trabajo que el estudiante debe realizar para alcanzar los objetivos formativos de cada una de las materias del plan de estudios.
RAMA DE CONOCIMIENTO	Cada una de las ramas a las que pueden adscribirse los títulos de Grado. Estas ramas son: A) Artes y Humanidades. B) Ciencias. C) Ciencias de la Salud. D) Ciencias Sociales y Jurídicas y E) Ingeniería y Arquitectura.
MÓDULO	Unidad académica de enseñanza-aprendizaje que incluye una o varias materias o asignaturas y que constituye una unidad organizativa dentro del plan de estudios.
MATERIA	Unidad académica de enseñanza-aprendizaje que se puede concretar en una o varias asignaturas. El carácter de las materias o asignaturas del plan de estudios puede ser: de formación básica, obligatorias, optativas, prácticas externas y trabajo fin de carrera.
MATERIAS DE FORMACIÓN BÁSICA	Son materias básicas de las ramas de conocimiento (principalmente de la rama de conocimiento a la que está adscrito el título) incluidas en el plan de estudios y que el alumno ha de cursar obligatoriamente. Estas materias básicas podrán diversificarse en asignaturas que tendrán que ser cursadas por todos los estudiantes.
MATERIAS OBLIGATORIAS	Son aquellas que sin ser básicas están incluidas en el plan de estudios y deben ser cursadas por todos los alumnos para la obtención del título oficial. Estas materias podrán diversificarse en asignaturas que tendrán, igualmente, carácter obligatorio.
ASIGNATURA	Unidad académico administrativa de organización docente y matrícula.
ASIGNATURAS OPTATIVAS	Son aquellas ofrecidas en el plan de estudios de las que el alumno tiene que elegir un determinado número de ellas para ser cursadas.
PRÁCTICAS EXTERNAS	Son las prácticas realizadas por los alumnos en empresas o instituciones. Si se programan en el plan de estudios deben ser cursadas por todos los alumnos.
TRABAJO FIN DE GRADO	Es de obligada realización por todos los estudiantes de la titulación. Se realizará en el último semestre del último curso.
RECONOCIMIENTO DE CRÉDITOS	Aceptación por una Universidad de los créditos obtenidos en unas enseñanzas oficiales distintas a las que se pretenden cursar a efectos de la obtención de un título oficial, así como de otras actividades (experiencia laboral) o estudios cursados (ciclos de grado superior).



EUSA
centro **universitario**

Nuevas  Profesiones
ciclos **grado superior**

El Campus Formativo de la Cámara de Comercio de Sevilla
para **estudiantes globales e innovadores**

Titulaciones Oficiales en Sevilla Universidad de Sevilla • Junta de Andalucía

El **90%**
de los estudiantes
recomiendan
nuestra formación:

PCA - Programa de Calidad Anual 2016.
Estudio de satisfacción realizado
a nuestros alumnos universitarios
y de formación profesional.

¿POR QUÉ ESTUDIAR CON NOSOTROS?

comprometidos con la
empleabilidad y la **innovación**
en un **entorno global**

En un mundo cambiante y cada vez más interrelacionado el objetivo de las instituciones que conforman este Campus es preparar futuros profesionales, capaces de aportar **valor añadido** a las entidades generadoras de empleo: empresas e instituciones públicas.



empleabilidad

La empleabilidad de nuestros estudiantes es el valor más importante por el que se guía nuestra actividad formativa. Formamos a jóvenes para que sepan trabajar en equipo, busquen soluciones a problemas, aprendan por sí mismos, sepan administrar y aprovechar su tiempo, se orienten a resultados, sepan comunicar, motivarse y motivar a otros. En definitiva, **formamos a los profesionales** que las empresas e instituciones de todo el mundo demandan hoy día.

Para ello contamos con un extenso plantel de profesores que, además de su actividad docente, desarrollan su propia actividad profesional o empresarial, ofrecemos a todos nuestros estudiantes un itinerario de orientación laboral y profesional, fomentamos, identificamos y apoyamos las iniciativas de emprendimiento y mantenemos un contacto permanente con nuestro entorno empresarial para estar atentos a sus necesidades de recursos humanos.

Todas estas actividades se integran en el programa **Empréate 360°**, programa de empleabilidad y emprendimiento único en España, que se nutre del profundo conocimiento del mercado laboral de la Cámara de Comercio de Sevilla.

globalización

En un entorno global, nuestros estudiantes deben estar preparados para trabajar en cualquier parte del mundo, por ello potenciamos sus **competencias lingüísticas**, preparándolos para la obtención de la certificación B1 en inglés, así como su adaptabilidad en **entornos de trabajo internacionales y multilingües**.

Asimismo, nuestra **Escuela de Idiomas** cuenta con profesores diversos con amplia experiencia en sectores empresariales diversos y especialistas en preparación de exámenes de Cambridge.

innovación

Es el único campus formativo en Andalucía donde se ha integrado el **uso del iPad** como herramienta de trabajo en las clases. Nuestros estudiantes reciben al inicio del curso esta herramienta tecnológica clave para la puesta en práctica del **m-learning**, metodología de aprendizaje a través de plataformas virtuales.

La conectividad e interactividad se consigue desde el primer día y la **interacción teoría-práctica** se afianza con nuestros **espacios multimedia avanzados**: salas iMac; plato de televisión para edición virtual; estudios de grabación y producción; última tecnología en cámaras de grabación digitales; etc.

Grupos reducidos para fomentar el aprendizaje individualizado del alumno.

Más de 300 empresas trabajan con nosotros en la empleabilidad de nuestros estudiantes



EL CAMPUS FORMATIVO DE LA CÁMARA DE COMERCIO DE SEVILLA ES HOY EL ÚNICO CENTRO DE FORMACIÓN EN ESPAÑA Y EUROPA DE ESTAS CARACTERÍSTICAS

La CÁMARA OFICIAL DE COMERCIO DE SEVILLA, situada hoy en la cabeza de las Cámaras de Comercio Españolas, es una corporación de derecho público que agrupa a la totalidad de empresas de Sevilla, promoviendo sus intereses empresariales y el de sus profesionales a través de actividades de mejora de gestión, internacionalización, marketing y ventas, formación, emprendimiento y consultoría.

Cámara de comercio
Sevilla

OFERTA ACADÉMICA

Grados Universitarios

Título Oficial de Grado + Título de Especialización
Universidad de Sevilla + Cámara Oficial de Comercio de Sevilla



- **Publicidad y Relaciones Públicas**
+ Especialista en Comunicación Digital o Diseño Gráfico
- **Periodismo**
+ Especialista en Periodismo Digital o Periodismo de Investigación
- **Comunicación Audiovisual**
+ Especialista en Proyectos Audiovisuales con Drones o 3D y Efectos Visuales
- **Periodismo + Comunicación Audiovisual (Doble Grado)**
- **Turismo**

Ciclos de FP Grado Superior

Título Oficial Ciclo Formativo Grado Superior
Junta de Andalucía



- Gestión de Ventas y Espacios Comerciales
- Marketing y Publicidad
- Comercio Internacional (DUAL)*
- Desarrollo de Aplicaciones Web
- Desarrollo de Aplicaciones Multiplataforma
- Guía, Información y Asistencia Turística
- Gestión de Alojamientos Turísticos (DUAL)*
- Administración y Finanzas (DUAL)*
- Sonido para Audiovisuales y Espectáculos
- Realización de Proyectos Audiovisuales y Espectáculos
- Animaciones 3D, Juegos y Entornos Interactivos
- Educación Infantil
- Animación de Actividades Físicas y Deportivas

* Combina la formación en el centro educativo con la actividad práctica en una empresa

Máster y Postgrado

Título Cámara Oficial de Comercio de Sevilla
Escuela de Negocios Cámara de Comercio de Sevilla



16 Programas Máster y 19 Programas de Experto en las siguientes áreas:
Dirección de Empresas. Internacional. Comercial y Marketing. Comunicación. Publicidad y Periodismo. Recursos Humanos. Turismo. Contabilidad y Finanzas. Fiscal y Jurídica. Diseño y Nuevas Tecnologías.

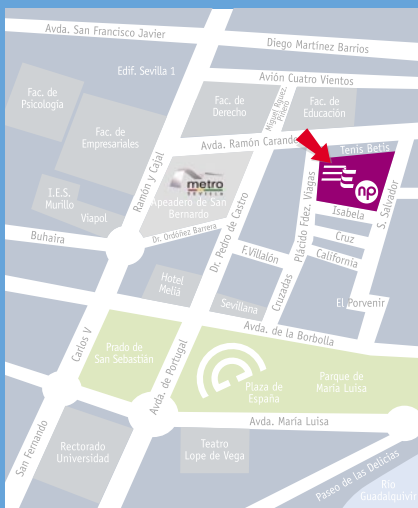

C/ Plácido Fernández Viagas, 4 (esquina Avda. Ramón Carande)
41013 Sevilla


Tlf.: 954 23 87 97 / Fax: 954 21 02 78
Departamento Orientación (directos): 687 40 29 63 / 678 61 03 11 / 687 40 29 28


e-mail: info@eusa.es
e-mail: info@fpnuevasprofesiones.es


www.eusa.es
www.fpnuevasprofesiones.es

Síguenos en:



*Estudia en
pleno centro
de Sevilla,
con las
mejores
conexiones
de transporte*

Visita Virtual




Coordenadas GPS: 37° 22'32.51" N / 5° 58'49.33" O

Centros pertenecientes a

Cámara de comercio
Sevilla

INTRODUCCIÓN A LA FORMACIÓN PROFESIONAL

La formación profesional comprende el conjunto de acciones formativas que capacitan para el desempeño cualificado de las diversas profesiones, el acceso al empleo y la participación activa en la vida social, cultural y económica. Conforme a la regulación legal vigente, la FP engloba los siguientes subsistemas:

- La Formación Profesional del Sistema Educativo:

Comprende el conjunto de acciones formativas que, en el ámbito del sistema educativo no universitario, tienen por finalidad preparar a los alumnos y las alumnas para la actividad en un campo profesional y facilitar su adaptación a las modificaciones laborales que puedan producirse a lo largo de su vida, así como contribuir a su desarrollo personal, al ejercicio de una ciudadanía democrática y al aprendizaje permanente.

A) Formación

Profesional Básica:

Son programas que permiten la preparación en un determinado oficio, consiguiendo competencias profesionales de nivel 1 según el Catálogo Nacional de Cualificaciones Profesionales. Pero además garantizan la adquisición de las competencias básicas del aprendizaje permanente, a través de la implantación de enseñanzas de Lengua Castellana, Lengua Extranjera, Ciencias Sociales, en su caso Lengua Cooficial, y Matemáticas y Ciencias Aplicadas al Contexto Personal y de Aprendizaje en un Campo Profesional. Tienen una duración de 2.000 h. (2 años) y serán de oferta obligatoria y carácter gratuito.

En la actualidad son 15 los programas de FPB que están implantados en la provincia de Sevilla (más información en las páginas 37 a 39).

Permitirá el acceso a Ciclos Formativos de Grado Medio, así como la posibilidad de obtener el título de Graduado en ESO tras realizar la evaluación final de ESO.

Título: se obtendrá el título de Técnico Profesional Básico de la familia correspondiente.

B) Ciclos formativos: Está formada por: enseñanzas conducentes a los títulos de Técnico y de Técnico

Superior que se ordenarán en “ciclos formativos” de “grado medio” y “de grado superior” respectivamente, agrupados actualmente en las 26 familias profesionales del Catálogo Nacional de Cualificaciones Profesionales.

La Consejería de Educación promoverá la colaboración con las universidades, a fin de establecer convalidaciones entre estudios universitarios y estudios de formación profesional inicial de grado superior.



- La Formación para el Empleo: Está integrada por el conjunto de instrumentos y acciones que tienen por objeto impulsar y extender entre las empresas y los trabajadores ocupados y desempleados una formación que responda a sus necesidades y contribuya al desarrollo de una economía basada en el conocimiento.

Todas estas acciones formativas y las cualificaciones profesionales obtenidas por otras vías no formales (como la experiencia laboral) serán susceptibles de reconocimiento y acreditación a través de los títulos de FP y los certificados de profesionalidad y estarán referenciadas al Catálogo Nacional de Cualificaciones Profesionales.

FORMACIÓN PROFESIONAL INICIAL DEL SISTEMA EDUCATIVO

CICLOS DE GRADO MEDIO Y DE GRADO SUPERIOR

La formación profesional tiene por finalidad preparar al alumnado para la actividad en un campo profesional y facilitar su adaptación a las modificaciones laborales que puedan producirse a lo largo de su vida, así como contribuir a su desarrollo personal.

Ordenación:

Las enseñanzas de formación profesional se organizan en Formación Profesional Básica, ciclos formativos de grado medio y de grado superior, conducentes a la obtención del Título Profesional Básico, de Técnico y de Técnico Superior, respectivamente.

Modalidades:

Estas enseñanzas se podrán cursar,

- En las modalidades presencial, semipresencial, a distancia y dual (más información de esta modalidad en la página 50).
- En la modalidad de matrícula completa o parcial.

Acceso:

- A Formación Profesional Básica.

- Haber cursado primer ciclo de la ESO (excepcionalmente haber cursado 2º ESO), tener 15 años o no superar los 17 en el momento del acceso y propuesta de plaza presentada por el equipo docente.

- A ciclos de Grado Medio.

- Estar en posesión del título de Graduado en Educación Secundaria o equivalente (2º BUP).
- Estar en posesión de un título de Técnico (Grado Medio) o de Técnico Auxiliar (FP1).
- Estar en posesión de un Título Profesional Básico.
- Curso específico de acceso y 17 años.
- Prueba de acceso para mayores de 17 años.*
- Prueba de mayores de 25 años para el acceso a la universidad.

- A ciclos de Grado Superior.

- Estar en posesión del título de Bachiller o equivalente (COU, Bachillerato Experimental).
- Estar en posesión de un título de Técnico Superior (Grado Superior) o Técnico Especialista (FP2).
- Estar en posesión de un título de Técnico (Grado Medio).
- Curso específico de acceso y 19 años.
- Prueba de acceso para mayores de 19 años.*
- Prueba de mayores de 25 años para el acceso a la universidad.

*Cabe la posibilidad de quedar exento de parte de la prueba (según enseñanzas cursadas anteriormente o con experiencia profesional).

- Acceso a módulos profesionales asociados a unidades de competencia del Catálogo Nacional de Cualificaciones Profesionales:

Podrán matricularse en cualquiera de sus modalidades (presencial, semipresencial o a distancia) las personas adultas aunque no reúnan los requisitos académicos de acceso. El alumnado que acceda por esta vía y haya cursado el total de los módulos que forman parte del currículo de un ciclo formativo, podrá obtener la titulación correspondiente, una vez aportados los requisitos académicos exigidos con carácter general.

Duración y currículo:

Todos los ciclos tendrán una duración de 2.000 horas (2 cursos académicos) e incluirán Formación en Centros de Trabajo (prácticas en empresas españolas o en otros países de la Unión Europea).

Acceso a la Universidad:

Los Técnicos Superiores podrán acceder directamente a los títulos universitarios de grado pero es muy aconsejable presentarse a las pruebas de admisión de acceso a la Universidad que permitiría subir la nota de acceso.

	FORMACIÓN PROFESIONAL BÁSICA	GRADO MEDIO	GRADO SUPERIOR
ACCESO DIRECTO	Primer Ciclo de la ESO y 15/17 años	Título de Graduado ESO o equivalente Título de Técnico o Técnico Auxiliar Prueba de acceso a grado superior Título Profesional Básico Curso específico de acceso + 17 años	Título de Bachiller o equivalente Título de Técnico Superior o Técnico Especialista Título de Técnico Curso específico de acceso + 19 años
ACCESO POR PRUEBA	-	Prueba para mayores de 17 años	Prueba para mayores de 19 años

Real Decreto 1147/2011, de 29 de julio, por el que se establece la ordenación general de la formación profesional del sistema educativo.

PROGRAMAS DE FORMACIÓN PROFESIONAL BÁSICA

¿ QUÉ SON ?

Los Programas de Formación Profesional Básica -FPB- son la alternativa que ofrece el Sistema Educativo a aquellos jóvenes que no alcanzan los objetivos de la Educación Secundaria Obligatoria, es decir, que no obtienen el Graduado, y además cuentan con 15 a 17 años de edad o los cumplen dentro del año natural de inicio del programa.

El objetivo principal es proporcionarles una formación básica y profesional que les permita acceder al mundo laboral, obteniendo competencias profesionales correspondientes a una cualificación de nivel 1 según el Catálogo Nacional de Cualificaciones Profesionales.



Los Programas de Formación Profesional Básica tienen una duración de 2.000 h. distribuidas en dos cursos académicos.



MÓDULOS PROFESIONALES

a) Módulos asociados a unidades de competencia del Catálogo Nacional de Cualificaciones Profesionales para obtener una o más cualificaciones de nivel 1.

b) Módulos asociados a los bloques comunes, que garantizarán la adquisición de las competencias del aprendizaje permanente:

a. Módulo de Comunicación y Sociedad I y II:

- Lengua castellana.
- Lengua Extranjera.
- Ciencias Sociales.

b. Módulo de Ciencias Aplicadas I y II:

- Matemáticas Aplicadas al Contexto Personal y de Aprendizaje de un Campo Profesional.
- Ciencias Aplicadas al Contexto Personal y de Aprendizaje de un Campo Profesional.

c) Módulo de formación en centros de trabajo. (mínimo 240 h.)

- Permitirá el acceso a Ciclos Formativos de Grado Medio, así como la posibilidad de obtener el título de Graduado en ESO tras realizar la evaluación final de ESO.

- **Título:** se obtendrá el título Profesional Básico de la familia correspondiente, con validez en todo el territorio nacional.

PROGRAMAS DE FORMACIÓN PROFESIONAL BÁSICA

FAMILIA PROFESIONAL	CICLO FORMATIVO	CENTRO	LOCALIDAD	TÉLFONO
Administración y Gestión	Informática de Oficina	IES. Severo Ochoa	S. Juan Aznalfarache	955624548
		CDP. Ntra. Sra. de las Mercedes	Sevilla	954617525
		IES. Lago Ligur	Isla Mayor	95477827
		IES. El Majuelo	Gines	955622592
	Servicios Administrativos	IES. Iliipa Magna	Alcalá del Río	955623330
		IES. Arrabal	Carmona	955649930
		IES. Torre de los Herberos	Dos Hermanas	955839737
		CDP. EE.PP. SA.FA. –Fund. Peñaflo-	Écija	954831381
		IES. Aguilar y Cano	Estepa	954822926
		IES. Alcaría	La Puebla del Río	955622940
		IES. López de Arenas	Marchena	955967944
		CDP. Arenal Centro F.P.	Sevilla	954224354
		CDP. Inmaculado Corazón María –Portaceli	Sevilla	954634500
		CDP. María Inmaculada	Sevilla	954224148
		CDP. Oscus	Sevilla	954423155
		CDP. Sagrado Corazón de Jesús	Sevilla	954354800
		CDP. San Miguel	Sevilla	954615777
		CDP. Virgen Milagrosa	Sevilla	954355020
		IES. Azahar	Sevilla	955622818
		IES. Gustavo Adolfo Bécquer	Sevilla	955622825
IES. Joaquín Turina	Sevilla	955623775		
IES. Ponce de León	Utrera	955838924		
Agraria	Agrojardinería y Composiciones Florales	IES. Profesor Tierno Galván	Alcalá de Guadaíra	955622100
		IES. Tartessos	Camas	955623193
		IES. El Carmen	Cazalla de la Sierra	955889567
		IES. Flavio Imitano	El Saucejo	954822972
		IES. Profesor Juan Bautista	El Viso del Alcor	955649900
		IES. Marismas	Los Palacios y Vfrca.	955839638
		IES. Heliche	Olivares	955623250
		IES. San Pablo	Sevilla	955623431
		IES. Ramón y Cajal	Tocina	955649624
		IES. José María Infantes	Utrera	955839513
		Comercio y Marketing	Servicios Comerciales	IES. Caura
IES. Miguel de Cervantes	Sevilla			955623806
CDP. E.P. Marcelo Spínola	Umbrete			955715660
Edificación y Obra Civil	Reforma y Mantenimiento de Edificios	IES. Europa	Arahal	955967858
		IES. Carmen Laffón	S. José de la Rincon.	955623388
		IES. Leonardo Da Vinci	Sevilla	954523711
Electricidad y Electrónica	Electricidad y Electrónica	IES. Profesor Tierno Galván	Alcalá de Guadaíra	955622100
		IES. Camas	Camas	955622545
		IES. El Arenal	Dos Hermanas	955622513
		CDP. EE.PP. SA.FA. –Fund. Peñaflo-	Écija	954831381
		IES. Ostippo	Estepa	600142317
		IES. Gerena	Gerena	955622943
		IES. Axati	Lora del Río	955803900
		CDP. San Juan Bosco	Morón de la Frontera	954850173
		CDP. EE.PP. SA.FA. –Blanca Paloma-	Sevilla	954524591
		CDP. EE.PP. SA.FA. –Patronato Vereda-	Sevilla	954521302
		CDP. Salesianos San Pedro	Sevilla	954331488
		CDP. Salesianos Santísima Trinidad	Sevilla	954410109
		IES. Albert Einstein	Sevilla	955623746
		IES. Polígono Sur	Sevilla	955622844
		IES. Virgen de Consolación	Utrera	955839595
		IES. Pepe Ruiz Vela	Villaverde del Río	955739930

PROGRAMAS DE FORMACIÓN PROFESIONAL BÁSICA

FAMILIA PROFESIONAL	CICLO FORMATIVO	CENTRO	LOCALIDAD	TELÉFONO
Fabricación Mecánica e Instalación y Mantenimiento	Fabricación y Montaje	IES. Aznalcóllar	Aznalcóllar	955739965
		IES. Jacarandá	Brenes	955622585
		IES. Arrabal	Carmona	955649930
		IES. El Arenal	Dos Hermanas	955622513
		IES. Pablo de Olavide	La Luisiana	671538720
		IES. Federico García Lorca	La Puebla de cazalla	955967951
		IES. Lucus Solis	Sanlúcar la Mayor	955622968
		CDP. Salesianos Santísima Trinidad	Sevilla	954410109
		IES. Albert Einstein	Sevilla	955623746
		IES. Inmaculada Vieira	Sevilla	955623661
		IES. Siglo XXI	Sevilla	955623672
Hostelería y Turismo	Alojamiento y Lavandería	IES. Salvador Távora	Sevilla	955623830
	Cocina y Restauración	IES. Burguillos	Burguillos	955739585
		IES. Maese Rodrigo	Carmona	955622956
		IES. San Fernando	Constantina	955889551
		IES. Fray Bartolomé de las Casas	Morón de la Frontera	955859519
		IES. Heliópolis	Sevilla	955623735
Imagen Personal	Peluquería y Estética	CDP. Academia Sopeña Oscus	Sevilla	954676178
		CDP. Oscus	Sevilla	954423155
		IES. Beatriz de Suabia	Sevilla	955623760
		IES. Joaquín Romero Murube	Sevilla	954622519
		IES. Macarena	Sevilla	955622208
		Informática y Comunicaciones	Informática y Comunicaciones	IES. Doña Leonor de Guzmán
IES. Los Álamos	Bormujos			955622355
IES. Cantillana	Cantillana			600141429
IES. Rodrigo Caro	Coria del Río			955622105
CDP. Antonio Gala	Dos Hermanas			955677808
IES. María Galiana	Dos Hermanas			955622323
IES. Luis Vélez de Guevara	Écija			955879918
IES. Alarifes Ruiz Florindo	Fuentes de Andalucía			955879951
IES. Herrera	Herrera			954822979
IES. Delgado Brackembury	Las Cabezas S. Juan			671538212
IES. Bajo Guadalquivir	Lebrija			955839730
IES. Al-Mudeyne	Los Palacios y Vfrca.			955839560
IES. Los Alcores	Mairena del Alcor			955649944
IES. Castillo de Cote	Montellano			955839719
IES. Torre del Rey	Pilas			955759529
IES. San Juan	S. Juan Aznalfarache			955622674
CDP. Juan Nepomuceno Rojas	Sevilla			954571655
IES. Antonio Domínguez Ortiz	Sevilla			955623717
IES. Ciudad Jardín	Sevilla			955622222
IES. Martínez Montañés	Sevilla			955623877
IES. Triana	Sevilla	955622853		
CDP. Ntra. Sra. del Carmen	Utrera	955867842		
Madera, Mueble y Corcho	Carpintería y Mueble	IES. Bajo Guadalquivir	Lebrija	955839730
Servicios Socioculturales y a la Comunidad	Actividades Domésticas y Limpieza de Edificios	IES. Al-Andalus	Arahal	955967943
Textil, Confección y Piel	Tapicería y Cortinaje	IES. Pablo Picasso	Sevilla	955624555
Transporte y Mantenimiento de Vehículos	Mantenimiento de Vehículos	IES. La Campiña	Arahal	955967850
		IES. Sierra Sur	Osuna	954822856
		IES. San José de la Rinconada	S. José de la Rincon.	955622342
		CDP. Ada	Sevilla	954999617
		CDP. Salesianos Santísima Trinidad	Sevilla	954410109
		IES. Polígono Sur	Sevilla	955622844
		IES. Torreblanca	Sevilla	955623767
		IES. Virgen de Consolación	Utrera	955839595

¿QUIERES CURSAR UN CICLO FORMATIVO Y NO TIENES LOS ESTUDIOS EXIGIDOS?

Algunos alumnos deciden abandonar sus estudios en un momento determinado y se interesan más adelante por acceder a la formación profesional para la que no tienen la titulación de acceso requerida. Para estos casos, los interesados tienen dos posibilidades: superar una **prueba de acceso** o superar un **curso específico de acceso** que permite la incorporación a los Ciclos de Grado Medio o de Grado Superior, según el caso.

Todos los años se organizan en Andalucía dos convocatorias para las pruebas de acceso: junio y septiembre.

CICLOS FORMATIVOS DE GRADO MEDIO: PRUEBA PARA MAYORES DE 17 AÑOS / CURSO DE ACCESO

Para la inscripción en las pruebas o en el curso de acceso deben cumplirse los siguientes requisitos: no poseer titulación académica que permita el acceso directo a un Ciclo de Grado Medio y tener 17 años de edad o cumplirlos en el año natural de celebración de la prueba o en el año de finalización del curso.

La estructura tanto de la prueba como del curso abarcará los siguientes ámbitos: Comunicación,

Social y Científico-tecnológico, y hay que superar las tres áreas para obtener la acreditación de acceso a los Ciclos de Grado Medio. Si no se superasen todos los ámbitos, los aprobados se guardarán para futuras convocatorias del curso o de la prueba.

Hay determinadas circunstancias que permiten la exención de la realización de una parte de la prueba, como son:

- Haber cursado un PGS con aprovechamiento satisfactorio en 90 h. de ampliación de conocimientos.
- Tener superadas materias de 4º ESO que forman parte de uno de los ámbitos.
- Tener experiencia profesional, de al menos un año a jornada completa.
- Estar en posesión de un certificado de profesionalidad.

Todos los años, la Delegación de Educación publicará el listado de centros en los que se realizarán las pruebas de acceso, las inscripciones se efectuarán sobre la primera quincena de mayo para la convocatoria de junio, y sobre la segunda quincena de julio para la de septiembre.

El curso tiene una duración de 600 h., es decir, un curso académico a razón de cuatro horas de clase al día. Todas las personas que deseen realizar este curso podrán solicitar su plaza del 15 al 25 de junio.

Los centros que tienen autorizada la impartición del curso de acceso en la provincia de Sevilla para el año académico 2016/17 son:

Centro	Localidad	Teléfono
I.E.S. Cristóbal de Monroy	Alcalá de Guadaíra	954100911
I.E.S. Camas	Camas	955622548
I.E.S. Torre de los Herberos	Dos Hermanas	955839737
I.E.S. Luis Vélez de Guevara	Écija	955879918
I.E.S. Axati	Lora del Río	955803900
I.E.S. Sierra Sur	Osuna	954822856
I.E.S. San José de la Rinconada	San José de la Rinconada	955622342
I.E.S. Politécnico	Sevilla	955623881
I.E.S. Bellavista	Sevilla	955623675
I.E.S. Albert Einstein	Sevilla	955623746
I.E.S. Ponce de León	Utrera	955838924



CICLOS FORMATIVOS DE GRADO SUPERIOR: PRUEBA PARA MAYORES DE 19 AÑOS / CURSO DE ACCESO

Podrán presentarse a esta prueba quienes hayan cumplido 19 años o los cumplan en el año natural de celebración de la misma y no reúnan los requisitos académicos exigidos para acceso directo al Ciclo.

Consta de una **parte común**, con tres ejercicios: Lengua Castellana, Matemáticas y Lengua Extranjera (inglés ó francés), y una **parte específica** que valorará capacidades de base del campo profesional de que se trate, examinándose de dos materias del Bachillerato. Esta última parte se organiza en tres opciones posibles, A, B ó C, según las capacidades básicas requeridas por el Ciclo a cursar. Las asignaturas que contemplan cada una de las opciones son:

A

- Economía de la Empresa
- Geografía
- Segunda Lengua Extranjera

B

- Física
- Dibujo Técnico
- Tecnología Industrial

C

- Química
- Biología
- Ciencias de la Tierra y del Medio Ambiente

De las tres asignaturas de la opción elegida solamente hay que realizar dos de ellas, las que el aspirante desee.

Además, se puede quedar exento de parte/s de la prueba, incluso también al completo, aportando alguna de las siguientes circunstancias:

- Con asignaturas aprobadas del Bachillerato (normalmente del segundo curso)
- Con experiencia laboral en actividades profesionales relacionadas con el Ciclo que se pretende realizar, quedará exento de la parte específica.
- Con la parte común superada en la prueba de acceso para otra opción, quedará exento de la parte común.

La exención de las asignaturas supondrá la calificación de 5 para el cálculo de la media.

La nota final de estas Pruebas se calculará siempre que se obtenga al menos una puntuación de cuatro en cada una de las partes y la media aritmética sea un cinco o más.

Si el aspirante no se supera la prueba pero obtiene una calificación positiva en una de las partes, común o específica, para sucesivas convocatorias solamente tendrá que presentarse a la parte no aprobada.

Serán dos las convocatorias anuales de la prueba, en junio y en septiembre, y la Delegación de Educación publicará todos los años el listado de centros que realizarán los exámenes. Las inscripciones en las pruebas serán en la primera quincena de mayo y en la segunda quincena de julio, según sea la convocatoria (junio o septiembre).

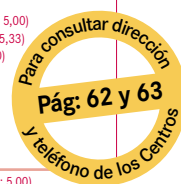
Está establecido en la LOMCE que otro de los medios por los que se puede acceder a Ciclos de Grado Superior sea la superación de un curso específico de acceso, pero a la fecha de cierre de esta publicación la Consejería de Educación aún no ha autorizado la impartición de este curso a ningún centro en Andalucía.



Orden de 23 de abril de 2008, por la que se regulan las pruebas de acceso a los ciclos formativos de Formación Profesional y el curso de preparación de las mismas.

CENTROS Y CICLOS DE GRADO MEDIO DE SEVILLA

FAMILIA	CICLO	SEVILLA CAPITAL	SEVILLA PROVINCIA
ACTIVIDADES FÍSICAS Y DEPORTIVAS	Conducción de Actividades Físicas y Deportivas en el Medio Natural	C.C. Virgen de los Reyes (6,21SS; 6,42) I.E.S. San Pablo (7,00SS; 7,79) La Cartuja	Colegio Almirar ERGOS I.E.S. Castillo de Cote (7,01NS; 5,72) I.E.S. Flavio Iritiano (6,68SS; 6,33) I.E.S. Hermanos Machado (6,21SS; 6,50) I.E.S. San Fernando (6,24SS; 5,00) I.E.S. Torre de los Guzmanes (6,08SS; 6,50) I.E.S. Virgen de la Soledad (6,21SS; 5,93)
ADMINISTRACIÓN Y GESTIÓN	Gestión Administrativa	Academia Gorca (5,00NN; 5,00) Albaydar (5,67NN; 5,00) Altair (5,00NN; 5,40) Arenal C. Form. (5,33SN; 5,00) Santa Joaquina de Vedruna Escuela Mercantil de Sevilla (5,00NN; 5,00) C.C. Hispalis (6,00NN; 5,28) San Antonio María Claret I.E.S. Azahar (5,12NS; 5,00) I.E.S. Beatriz de Suabia (5,67NS; 5,00) I.E.S. Gustavo Adolfo Bécquer (5,45NS; 5,75) I.E.S. Heliópolis (6,53NS; 5,00) I.E.S. Joaquín Turina (5,67NN; 5,00) I.E.S. Pablo Picasso (5,70NS; 6,05) I.E.S. Polígono Sur (5,66NN; 5,83) I.E.S. Punta del Verde (6,33NN; 5,00) I.E.S. Santa Aurelia (6,67SN; 5,00) I.E.S. Torreblanca (7,33NN; 5,00) Inmaculado Corazón de María (6,00NS; 5,00) María Auxiliadora (6,00SN; 5,20) María Inmaculada Oscus Juan de Vera Oscus Sopena Salesianas M ^a Auxiliadora (5,41NS; 5,00) Salesianos San Pedro (5,24NS; 5,58) San Bernardo (5,33NN; -) San Miguel Adoratrices (6,50NN; 5,00)	Colegio Almirar Bienaventurada Virgen María (5,00NS; 5,83) Elchato (5,66NN; 5,00) I.E.S. Aguilar y Cano (5,47NS; 5,00) I.E.S. Al-Andalus (5,79NS; 5,67) I.E.S. Al-Guadaira (5,45NS; 5,00) I.E.S. Al-Mudeyne (6,50NS; 5,00) I.E.S. Alcaria (5,33NN; 5,00) I.E.S. Arrabal (5,70NS; 5,00) I.E.S. Axati (5,00NN; 6,31) I.E.S. Bajo Guadalquivir (5,97NS; 5,00) I.E.S. Blas Infante (5,33NS; 5,00) I.E.S. Cantillana (5,00NN; 5,00) I.E.S. Carmen Laffón (5,58NS; 5,73) I.E.S. Castillo de Luna (5,33NS; 5,37) I.E.S. Delgado Brackembury (5,86NS; 5,00) I.E.S. El Majuelo (5,33SN; 5,00) I.E.S. Fco. Rodríguez Marín (5,73NS; 5,00) I.E.S. Ilipa Magna (7,33NN; 5,50) I.E.S. Juan Ciudad Duarte I.E.S. López de Arenas (5,00NN; 5,00) I.E.S. Lucus Solís (5,53NS; 5,00) I.E.S. Luis Vélez de Guevara (5,00NS; 5,53) I.E.S. Ponce de León (8,16NS; 5,17) I.E.S. Severo Ochoa (5,43NS; 5,00) I.E.S. Torre de los Herberos (5,89NS; 5,00) Marcelo Spínola (5,14NS; 5,00) San Juan Bosco
AGRARIA	Jardinería y Floristería	C.C. Virgen de los Reyes (6,33NS; 5,55)	I.E.S. Heliche (5,63NS; 6,55) Esc. Arte Floral Luis López Barreto
	Aprovechamiento y Conservación del Medio Natural		I.E.S. El Carmen (5,36SS; 5,00) Molino Azul (6,32NS; 5,00)
ARTES GRÁFICAS	Impresión Gráfica	I.E.S. Llanes	
	Preimpresión Digital	I.E.S. Llanes (5,89SS; 6,33)	
COMERCIO Y MARKETING	Actividades Comerciales	Academia Gorca (6,00NN; 5,00) Albaydar Arenal C. Form. (5,00SN; 5,50) Escuela Mercantil de Sevilla (5,00NS; 5,00) I.E.S. Los Viveros (6,74NS; 5,82) I.E.S. Martínez Montañés (5,89SS; 6,25) I.E.S. Miguel de Cervantes (6,16NS; 5,00) Inmaculado Corazón de María (6,34NS; 5,43) María Auxiliadora (5,89NS; 5,67) María Inmaculada (5,58NS; 5,00) Oscus Juan de Vera Oscus Sopena (6,21NS; 5,00) Salesianos San Pedro (5,67NS; 6,60)	Bienaventurada Virgen M ^a (5,33NN; 5,30) I.E.S. Camas I.E.S. Caura (5,97NS; 5,00) I.E.S. Cristóbal de Monroy I.E.S. Ponce de León (7,21NS; 5,00) I.E.S. San Fulgencio (7,33NS; 5,33) Marcelo Spínola (5,30NN; 5,00) San Juan Bosco
EDIFICACIÓN Y OBRA CIVIL	Obras de Interior, Decoración y Rehabilitación		I.E.S. Carmen Laffón (5,05NS; 5,00)
ELECTRICIDAD Y ELECTRÓNICA	Instalaciones Eléctricas y Automáticas	Altair (6,50SN; -) C.C. Virgen de los Reyes (5,13NS; 5,38) I.E.S. Albert Einstein (5,58NS; 5,00) I.E.S. Polígono Sur (5,00NN; 5,00) Inmaculado Corazón de María (5,00NN; 5,00) Salesianos San Pedro (5,33NN; 5,00) Salesianos Santísima Trinidad (5,33NS; 5,00)	I.E.S. Al-Guadaira (5,60NS; 5,40) I.E.S. Arrabal (5,00SN; 5,00) I.E.S. Atenea (5,67NN; 5,00) I.E.S. Axati (5,33NN; 5,82) I.E.S. Bajo Guadalquivir (6,00NS; 6,50) I.E.S. Camas (5,24NS; 5,07) I.E.S. El Arenal (5,68NS; 6,83) I.E.S. Fray Bartolomé de las Casas (6,00NN; 5,00) I.E.S. Gerena (5,55NS; -) I.E.S. La Campiña (8,30NS; 5,00) I.E.S. Ostippo (5,00NN; -) I.E.S. Pepe Ruiz Vela (5,00NS; 5,00) I.E.S. Sierra Sur (6,92NS; 5,00) I.E.S. Virgen de Consolación (5,50NS; -) Marcelo Spínola (6,33NN; 5,00) Sagrada Familia-Fund. Peñaflor (7,33NN; 5,33)



Las notas de corte expresadas son las pertenecientes al cupo de la ESO y de las Pruebas de Acceso (Nota ESO XX; Nota Pr. Acc.), donde XX, según los criterios de admisión, puede ser: **SS** - Procede de 4ºESO y titula en curso 15/16; **SN** - Procede de 4ºESO y no titula en curso 15/16; **NS** - No procede de 4ºESO y titula en curso 15/16; **NN** - No procede de 4ºESO y no titula en curso 15/16.

CENTROS Y CICLOS DE GRADO MEDIO DE SEVILLA

FAMILIA	CICLO	SEVILLA CAPITAL	SEVILLA PROVINCIA
ELECTRICIDAD Y ELECTRÓNICA <i>(Continuación)</i>	Instalaciones de Telecomunicaciones	I.E.S. Albert Einstein (5,50NS; 5,17) I.E.S. Federico Mayor Zaragoza (5,33NN; 5,00) I.E.S. Los Viveros (6,00NN; 5,00) Salesianos Santísima Trinidad (5,68NS; 5,33) Salesianos San Pedro (5,00NN; 5,00) ADA (5,67SN; 5,00) I.E.S. Heliópolis (6,00NS; 5,25)	I.E.S. Camas (5,00NS; 5,00) I.E.S. Caura (5,70NN; 6,30) I.E.S. San José de la Rda. (5,76NS; 5,00) I.E.S. Prof. Tierno Galván (5,29NS; 6,00)
FABRICACIÓN MECÁNICA	Mecanizado	I.E.S. Politécnico (6,25NS; 6,30) Salesianos Santísima Trinidad (5,69SS; 6,70)	I.E.S. Al-Guadaira (5,71SS; 7,00) I.E.S. Arrabal (5,90SS; 6,67) I.E.S. Caura (5,89NS; 5,50) I.E.S. El Arenal (6,61NS; 5,57) I.E.S. Ostippo (5,71NS; 5,97)
	Soldadura y Calderería	I.E.S. Politécnico (5,95NS; 5,00)	I.E.S. Antonio de Ulloa (5,92NS; 5,67) I.E.S. Castillo de Luna (5,33NN; 5,00) I.E.S. Lucus Solís (6,33SN; 5,00)
HOSTELERÍA Y TURISMO	Cocina y Gastronomía	I.E.S. Heliópolis (6,05SS; 7,00)	CESA I.E.S. Aguilar y Cano (6,08SS; 5,28) I.E.S. Atenea (5,88SS; 6,25) I.E.S. Burguillos (6,31NS; 6,43) I.E.S. El Fontanal (6,11NS; 5,38) I.E.S. Fray Bartolomé de las Casas (5,92SS; 5,50) I.E.S. Isidro Arcenegui y Carmona (5,92SS; 5,88) I.E.S. Maese Rodrigo (9,39NS; 8,18) I.E.S. San Fernando (5,63SS; 5,00)
	Servicios en Restauración	I.E.S. Heliópolis (7,00NS; 6,33)	I.E.S. Atenea (6,68NS; 6,12) I.E.S. Maese Rodrigo (7,66NN; 5,00)
IMAGEN PERSONAL	Peluquería y Cosmética Capilar	Centro José M ^a I.E.S. Beatriz de Suabia (7,50NS; 5,17) I.E.S. Torreblanca (5,92NS; 5,00) María Zambrano (5,61NS; 5,00) Oscus Juan de Vera Oscus Sopeña	Academia María I.E.S. San Juan (5,71NS; 5,10)
	Estética y Belleza	Centro José M ^a I.E.S. Beatriz de Suabia (8,14NS; 5,88) I.E.S. Torreblanca (5,95NS; 5,33) María Zambrano (5,42NS; 5,00) Oscus Juan de Vera (5,89NS; 5,73) Oscus Sopeña (5,79NS; 5,00)	I.E.S. Albero (5,90NS; 5,00) I.E.S. Miguel de Mañara (7,08NS; 5,00) I.E.S. San Juan (6,30NS; 5,00)
IMAGEN Y SONIDO	Vídeo, Disc-Jockey y Sonido		I.E.S. Néstor Almendros (6,13SS; 7,00)
INDUSTRIAS ALIMENTARIAS	Panadería, Repostería y Confitería		I.E.S. Aguilar y Cano (6,47NS; 5,00) I.E.S. Atenea CESA
INFORMÁTICA Y COMUNICACIONES	Sistemas Microinformáticos y Redes	ADA (5,69SS; 5,90) Altair (6,13NS; 5,17) I.E.S. Ciudad Jardín (6,13SS; 5,88) I.E.S. Martínez Montañés (7,45NS; 5,77) I.E.S. Pino Montano (6,00NS; 5,97) I.E.S. Polígono Sur (6,22NS; 5,00) I.E.S. Ramón del Valle Inclán (5,82SS; 5,00) I.E.S. San Jerónimo (6,61NS; 6,02) CENEC SA.FA. Ntra. Sra. Reyes (6,39NS; 7,40)	Colegio Almar I.E.S. Al-Mudryne (6,14NS; 5,00) I.E.S. Alarifes Ruiz Florindo (5,33NN; -) I.E.S. Alixar I.E.S. Axati (5,74NS; 5,33) I.E.S. Camas (6,24NS; 5,08) I.E.S. Cantillana (5,00SS; -) I.E.S. Cristóbal de Monroy (5,90SS; 5,70) I.E.S. Delgado Brackembury (7,42NS; 5,00) I.E.S. Gerena (5,67NN; 5,68) I.E.S. Gonzalo Nazareno (6,82SS; 5,66) I.E.S. Heliche (6,00NS; 5,75) I.E.S. Hermanos Machado (5,71SS; 6,30) I.E.S. Isidro Arcenegui y Carmona (5,84SS; 5,33) I.E.S. Juan de Mairena (5,37SS; 6,33) I.E.S. La Campiña (6,30SS; 5,33) I.E.S. Laguna de Tollón (6,00NS; -) I.E.S. Los Alcores (6,63NS; 5,67) I.E.S. Luis Vélez de Guevara (5,39SS; 5,80) I.E.S. Prof. Juan A. Carrillo Salcedo (5,17SS; 5,00) I.E.S. Ramón y Cajal (7,71NS; 5,00) I.E.S. Ruiz Gijón (6,25SS; 6,83) I.E.S. San Juan (6,00NS; 5,00) I.E.S. Torre del Rey (6,87SS; 7,67)

Para consultar dirección
Pág: 62 y 63
y teléfono de los Centros

Las notas de corte expresadas son las pertenecientes al cupo de la ESO y de las Pruebas de Acceso (Nota ESO XX; Nota Pr. Acc.), donde XX, según los criterios de admisión, puede ser: **SS** - Procede de 4ºESO y titula en curso 15/16; **SN** - Procede de 4ºESO y no titula en curso 15/16; **NS** - No procede de 4ºESO y titula en curso 15/16; **NN** - No procede de 4ºESO y no titula en curso 15/16.

CENTROS Y CICLOS DE GRADO MEDIO DE SEVILLA

FAMILIA	CICLO	SEVILLA CAPITAL	SEVILLA PROVINCIA
INSTALACIÓN Y MANTENIMIENTO	Mantenimiento Electromecánico	I.E.S. Politécnico (5,43NS; 6,00) Salesianos Santísima Trinidad (5,61NS; 5,33)	
	Instalaciones Frigoríficas y de Climatización	I.E.S. Albert Einstein (6,00NN; 5,13) I.E.S. Los Viveros (5,00NN; 5,00) I.E.S. Pablo Picasso (5,00NN; 5,00) C.C. Virgen de los Reyes (6,33NN; 5,00)	I.E.S. Jacarandá (5,20NS; 5,00) I.E.S. Los Alcores (5,00NN; 6,85) I.E.S. Nicolás Copérnico (5,50NS; 5,67) I.E.S. San Fernando (6,33NN; 5,00)
	Instalaciones de Producción de Calor	I.E.S. Heliópolis (5,00SN; 5,00)	
MADERA, MUEBLE Y CORCHO	Instalación y Amueblamiento	C.C. Virgen de los Reyes (6,80SN; 5,00)	
QUÍMICA	Operaciones de Laboratorio	I.E.S. Politécnico (6,83NS; 6,25) San Miguel Adoratrices (6,21NS; 5,00)	
SANIDAD	Cuidados Auxiliares de Enfermería	Centro Andaluz de Técnicas Sanitarias C.E.S. Dr. Arduán I.E.S. Albert Einstein (6,47NS; 5,47) I.E.S. Federico Mayor Zaragoza (6,65NS; 6,08) I.E.S. Punta del Verde (7,00NS; 5,50) I.E.S. Santa Aurelia (6,66NS; 5,50) María Auxiliadora (5,42SS; 5,20) María Inmaculada (5,68SS; 5,00) María Zambrano (5,88NS; 5,00) Oscus Juan de Vera (8,00NS; 5,65) Oscus Sopeña (6,55NS; 5,33) Ribamar (5,89NS; 5,00) Salesianas María Auxiliadora (5,30SS; 5,48) San Miguel Adoratrices (6,30NS; 5,05)	CESA Esc. Emergencias y FP en C. Salud I.E.S. Fuente Nueva (6,45NS; 5,00) I.E.S. Iliapa Magna (6,21NS; 5,80) I.E.S. Isidro Arcenegui y Carmona (6,45SS; 5,33) I.E.S. Ponce de León (6,08NS; 5,00) I.E.S. Severo Ochoa (6,67NS; 6,65) I.E.S. Sierra Sur (7,66NS; 5,00) Sagrada Familia-Fund. Peñafior (5,90SS; 6,50)
	Emergencias Sanitarias	CESUR I.E.S. Federico Mayor Zaragoza (6,14SS; 7,51)	ERGOS Esc. Emergencias y FP en C. Salud I.E.S. Sierra Sur (5,71SS; 6,58)
	Farmacia y Parafarmacia	I.E.S. Llanes (6,33SS; 5,78) I.E.S. Margarita Salas (6,72NS; 5,95) María Auxiliadora (7,20NS; 5,53) María Inmaculada (6,70NS; 5,00) Oscus Juan de Vera (5,78SS; 6,23) Oscus Sopeña (7,43NS; 5,73) Ribamar (6,42NS; 5,00) Salesianas María Auxiliadora (5,25SS; 6,15) San Antonio María Claret San Miguel Adoratrices (7,57NS; 7,17)	I.E.S. Alixar (7,30NS; 5,67) I.E.S. Vistazul (6,32SS; 7,00)
SERVICIOS SOCIOCULTURALES Y A LA COMUNIDAD	Atención a Personas en Situación de Dependencia	I.E.S. San Jerónimo (5,58SS; 7,00) I.E.S. Isbylia (6,43SS; 6,27) I.E.S. Miguel Servet (5,84SS; 5,30) I.E.S. Polígono Sur (6,12NS; 5,00) María Inmaculada (5,71SS; 6,00) Oscus Juan de Vera (5,89SS; 5,83) Oscus Sopeña (5,50SS; 5,78) Virgen Milagrosa (5,62SS; 5,00)	C.E.R. Dr. Gregorio Medina Blanco Esc. Emergencias y FP en C. Salud I.E.S. Al-Andalus (6,70SS; 6,00) I.E.S. Blas Infante (5,92SS; 5,75) I.E.S. Castillo de Cote (6,69NS; 5,00) I.E.S. Dña. Leonor de Guzmán I.E.S. Jacarandá I.E.S. Lucus Solis (5,95SS; 6,60) I.E.S. Luis Vélez de Guevara (5,13SS; 5,53) I.E.S. Ostippo (6,21SS; 5,00) I.E.S. San Fernando (6,71NS; 5,00) I.E.S. San Juan (5,61SS; 5,73) I.E.S. Tartessos (6,79SS; 5,67) I.E.S. Virgen del Castillo (6,29SS; 5,00)
TEXTIL, CONFECCIÓN Y PIEL	Confección y Moda	I.E.S. Pablo Picasso (5,86SS; 5,37)	
TRANSPORTE Y MANTENIMIENTO DE VEHÍCULOS	Carrocería	I.E.S. Torreblanca (5,92NS; 5,53) C.C. Virgen de los Reyes (6,33NS; 5,83)	I.E.S. La Campiña (7,50NS; 6,33) I.E.S. San José de la Rda. (6,50NS; 6,00) I.E.S. Torre de los Herberos (6,18NS; 5,50)
	Electromecánica de Vehículos Automóviles	ADA (6,00NS; 5,75) Altair (5,68SS; 6,02) C.C. Virgen de los Reyes (6,24SS; 6,55) I.E.S. Polígono Sur (6,05NS; 6,07) I.E.S. Torreblanca (6,00SS; 6,00) Salesianos Santísima Trinidad (5,86SS; 6,52)	I.E.S. La Campiña (6,11SS; 5,10) I.E.S. San José de la Rda. (5,84SS; 6,33) I.E.S. Sierra Sur (6,05SS; 5,00) I.E.S. Virgen de Consolación (5,58SS; 5,17)



Las notas de corte expresadas son las pertenecientes al cupo de la ESO y de las Pruebas de Acceso (Nota ESO XX: Nota Pr. Acc.), donde XX, según los criterios de admisión, puede ser: **SS** - Procede de 4ºESO y titula en curso 15/16; **SN** - Procede de 4ºESO y no titula en curso 15/16; **NS** - No procede de 4ºESO y titula en curso 15/16; **NN** - No procede de 4ºESO y no titula en curso 15/16.

CENTROS Y CICLOS DE GRADO SUPERIOR DE SEVILLA

FAMILIA	CICLO	SEVILLA CAPITAL	SEVILLA PROVINCIA
ACTIVIDADES FÍSICAS Y DEPORTIVAS PA: C / <input type="checkbox"/> <input type="checkbox"/> <input type="checkbox"/>	Animación Actividades Físicas y Deportivas	Academia Preuniversitaria Altair Centro Nuevas Profesiones Cesur C.C. Virgen de los Reyes (6,79SS; 7,22SS; 6,83N) FESAC Santa Joaquina de Vedruna I.E.S. Ramón Carande (6,89SS; 6,67SS; 5,00S) I.E.S. San Pablo (7,00SS; 7,10SS; 5,43S) La Cartuja	Almarin I.E.S. Carmen Laffón (6,68SS; 6,56SS; 7,00N) I.E.S. Herrera (6,58SS; 6,78SS; 5,42S) I.E.S. Juan de Mairena I.E.S. Virgen de Valme (6,84SS; 7,11SS; 5,34S) San Pablo CEU San Juan Bosco
ADMINISTRACIÓN Y GESTIÓN PA: A / <input type="checkbox"/> <input type="checkbox"/> <input type="checkbox"/>	Administración y Finanzas	Albaydar (5,53NN; 6,27SS; 5,00N) Altair (5,89NN; 7,18SS; 5,00N) Arenal C. Form. (5,20SS; 7,64SS; 5,00N) C.C. Híspalis (6,22SN; 7,82SS; 5,87S) Centro Nuevas Profesiones FESAC Santa Joaquina de Vedruna I.E.S. Azahar (5,88SS; 7,09SS; 6,67N) I.E.S. Beatriz de Suabia (6,68SN; 7,73SS; 5,07S) I.E.S. Gustavo Adolfo Bécquer (7,26SN; 7,91SS; 5,67N) I.E.S. Heliópolis (6,22SN; 7,73SS; 5,04S) I.E.S. Joaquín Turina (6,89NS; 7,73SS; 5,60S) I.E.S. Los Viveros (9,58SN; 7,73SS; 5,53S) I.E.S. Pablo Picasso (5,60SN; 7,55SS; 5,00N) I.E.S. Punta del Verde (6,95NN; 7,18SS; 5,00N) I.E.S. Santa Aurelia (6,28SN; 7,64SS; 6,75N) Oscus. Juan de Vera (6,00SN; 7,73SS; 5,05S) Salesianos San Pedro (6,26SN; 7,73SS; 5,00S) Oscus Sopeña (5,53SN; 8,00SS; 5,34S)	Almarin ElCható I.E.S. Aguilar y Cano (6,68NN; 7,73SS; 5,43S) I.E.S. Al-Andalus (5,84NN; 7,82SS; 5,43S) I.E.S. Al-Guadaira (6,90SN; 6,73SS; 5,00N) I.E.S. Al-Mudayne (6,28SN; 8,18SS; 5,00N) I.E.S. Alcaría (6,44NS; 5,55SS; 5,00S) I.E.S. Arrabal (5,84SN; 7,91SS; 5,08S) I.E.S. Axatí (6,26NN; 6,55SS; 5,00N) I.E.S. Bajo Guadalquivir (5,50NN; 7,73SS; 5,00N) I.E.S. Cantillana (6,21NN; 6,73SS; 5,00N) I.E.S. Carmen Laffón (6,37SN; 8,09SS; 5,00N) I.E.S. Delgado Brackembury (9,95SN; 6,55SS; 5,00N) I.E.S. El Májuelo (5,89SN; 6,82SS; 5,00N) I.E.S. Francisco Rodríguez Marín (6,11NN; 7,64SS; 5,25N) I.E.S. López de Arenas (5,94SN; 6,00SS; 5,00N) I.E.S. Lucus Solís (6,32SN; 7,09SS; 5,00N) I.E.S. Luis Vélez de Guevara (5,74SS; 6,73SS; 5,00N) I.E.S. Ponce de León (5,60SS; 7,45SS; 5,00N) I.E.S. Severo Ochoa (6,53NN; 6,25SS; 5,00N) I.E.S. Torre de los Herberos (6,53SN; 6,82SS; 5,00N) San Juan Bosco San Pablo CEU
	Asistencia a la Dirección	Albaydar Escuela Mercantil de Sevilla (5,79NN; 7,91SS; 5,00N) I.E.S. Beatriz de Suabia (5,95SN; 6,91SS; 5,00N) I.E.S. Gustavo Adolfo Bécquer (6,05SN; 7,18SS; 5,00S) I.E.S. Heliópolis (5,95SN; 6,82SS; 5,00N)	Elcható San Pablo CEU
AGRARIA PA: C / <input type="checkbox"/> <input type="checkbox"/> <input type="checkbox"/>	Gestión Forestal y del Medio Natural	C.C. Virgen de los Reyes (6,58SN; 7,50SS; 5,08S)	I.E.S. El Carmen (5,58NN; 8,00SS; 5,00N) Molino Azul
	Paisajismo y Medio Rural	C.C. Virgen de los Reyes (6,47NS; 7,31SS; 5,00N)	
ARTES GRÁFICAS PA: B / <input type="checkbox"/> <input type="checkbox"/> <input type="checkbox"/>	Diseño y Edición de Publicaciones Impresas y Multimedia	I.E.S. Llanes (6,18SS; 6,50SS; 5,40S)	
	Diseño y Gestión de la Producción Gráfica	I.E.S. Llanes (7,53SN; 6,70SS; 5,17S)	
COMERCIO Y MARKETING PA: A / <input type="checkbox"/> <input type="checkbox"/> <input type="checkbox"/>	Comercio Internacional	FESAC Santa Joaquina de Vedruna I.E.S. Los Viveros (6,00SS; 7,64SS; 7,04S) I.E.S. Martínez Montañés (5,78SS; 7,50SS; 6,97S) Centro Nuevas Profesiones	San Pablo CEU
	Gestión de Ventas y Espacios Comerciales	Ánfora Innovación y Formación Centro Nuevas Profesiones Escuela Mercantil de Sevilla (6,11SN; 7,25SS; 5,00N) I.E.S. Miguel de Cervantes Studium	I.E.S. Camas I.E.S. San Fulgencio (5,68SN; 6,18SS; 5,00N) San Pablo CEU
	Marketing y Publicidad	Centro Nuevas Profesiones Santa Joaquina de Vedruna I.E.S. Los Viveros (6,38SS; 8,09SS; 6,88S) I.E.S. Miguel de Cervantes (6,37SS; 7,50SS; 6,44S)	
	Transporte y Logística		I.E.S. Cristóbal de Monroy
EDIFICACIÓN Y OBRA CIVIL PA: B / <input type="checkbox"/> <input type="checkbox"/> <input type="checkbox"/>	Organización y Control de Obras de Construcción		I.E.S. Carmen Laffón (5,63NN; 5,44SS; 5,00N)
	Proyectos de Obra Civil	I.E.S. Heliópolis (5,16NN; 5,00NS; 5,00N)	
	Proyectos de Edificación	I.E.S. Politécnico (5,76NN; 5,44SN; 5,00N)	San Pablo CEU I.E.S. El Arenal (5,63NN; 6,44NN; 5,89S) I.E.S. Virgen de la Consolación
	Realización y Planes de Obra		I.E.S. Carmen Laffón



PA: Opción preferente de la parte específica de la prueba de acceso / Bach. Preferente: Artes Ciencias Hum. y C. Soc.
 (*) Ver leyenda aclaratoria de las notas de corte en el pie de la página 48.

CENTROS Y CICLOS DE GRADO SUPERIOR DE SEVILLA

FAMILIA	CICLO	SEVILLA CAPITAL	SEVILLA PROVINCIA
ELECTRICIDAD Y ELECTRONICA PA: B / <input type="checkbox"/> <input type="checkbox"/>	Mantenimiento Electrónico	I.E.S. Heliópolis (5,74NN; 6,60SS; 5,00N) I.E.S. Los Viveros (7,03NN; 7,09SS; 5,00N) Salesianos Santísima Trinidad (5,38NN; 6,91SS; 5,00N)	I.E.S. San José de la Rda. (5,42NN; 5,90SS; 5,00N)
	Sistemas Electrotécnicos y Automatizados	I.E.S. Albert Einstein (7,10NN; 7,82SS; 5,00S) I.E.S. Politécnico (6,44NN; 8,00SS; 6,39S) Salesianos Santísima Trinidad (6,26NN; 7,73SS; 6,03S)	I.E.S. Atenea (5,88NN; 7,64SS; 5,00N) I.E.S. Axatí (5,69NN; 7,00SS; 5,00N) I.E.S. Bajo Guadalquivir (6,11SN; 6,67SS; 5,00N) I.E.S. Ostippo (6,84SN; 6,45SS; 5,48S) I.E.S. Virgen de la Consolación (7,00NN; 6,55SS; 6,20S) Sagrada Familia -Fund. Peñaflor- (7,00SN; 5,33SS; 5,00N)
	Automatización y Robótica Industrial	C.C. Virgen de los Reyes (6,24SN; 8,00SS; 5,72S)	I.E.S. Camas (5,87SN; 8,09SS; 6,33S) I.E.S. Profesor Tierno Galván I.E.S. Sierra Sur (6,00NN; 6,45SS; 5,64S)
	Sistemas de Telecomunicaciones e Informáticos	I.E.S. Albert Einstein (6,00NN; 6,64SS; 5,00N) I.E.S. Los Viveros (5,73NS; 6,91SS; 5,00N) I.E.S. Polígono Sur (5,12NN; 7,40SS; 5,00N)	I.E.S. Axatí (5,82NN; 7,20SS; 5,00N) I.E.S. Camas (5,26NN; 5,82SS; 5,00N) I.E.S. Caura (5,68NN; 6,00SS; 5,50S) I.E.S. Torre de los Herberos (5,95NN; 6,64SS; 5,00N)
ENERGÍAS Y AGUA PA: B / <input type="checkbox"/> <input type="checkbox"/>	Eficiencia Energética y Energía Solar Térmica	C.C. Virgen de los Reyes (5,22NN; 5,73SS; 5,00N) I.E.S. Politécnico (6,05NN; 5,78SS; 5,00N)	
	Energías Renovables	I.E.S. Heliópolis (7,44NS; 5,56SS; 6,42S)	
FABRICACIÓN MECÁNICA PA: B / <input type="checkbox"/> <input type="checkbox"/>	Programación de la Producción en Fabricación Mecánica	Salesianos Santísima Trinidad (6,44SN; 7,44SS; 7,25S)	I.E.S. Antonio de Ulloa
	Construcciones Metálicas	I.E.S. Politécnico (6,05NS; 8,00SS; 5,76S)	
	Diseño en Fabricación Mecánica		I.E.S. El Arenal (5,42SN; 7,78SS; 5,80S)
HOSTELERÍA Y TURISMO PA: A <input type="checkbox"/> <input type="checkbox"/> <input type="checkbox"/>	Agencias de Viajes y Gestión de Eventos	I.E.S. Luca de Tena (6,16SS; 7,27SS; 6,34S)	I.E.S. El Majuelo (7,58NN; 6,88SN; 5,00S) C. Encarnación Contreras T.
	Gestión de Alojamientos Turísticos	Centro Nuevas Profesiones I.E.S. Murillo (9,18SN; 6,60SS; 5,98S) I.E.S. Salvador Távora (7,43SN; 6,09SS; 5,85S) Ribamar (5,89SN; 5,50SS; 5,00N)	
	Guía, Información y Asistencia Turística	Centro Nuevas Profesiones I.E.S. Murillo (5,89SS; 6,55SS; 5,68S) I.E.S. V Centenario (7,00SN; 8,13SN; 5,27S)	
	Dirección de Servicios en Restauración	I.E.S. Heliópolis (5,89SN; 7,36SS; 5,55S)	I.E.S. Atenea (7,05NN; 7,27SS; 5,50S)
	Dirección de Cocina	I.E.S. Heliópolis (6,00SS; 8,89SS; 8,50S) Santa Joaquina de Vedruna	I.E.S. Atenea (6,26SN; 7,56SS; 6,63S) I.E.S. Fray Bartolomé de las Casas (6,79NN; 7,89SS; 5,17S)
IMAGEN PERSONAL PA: C <input type="checkbox"/> <input type="checkbox"/> <input type="checkbox"/>	Estética Integral y Bienestar	I.E.S. Beatriz de Suabia (6,11NS; 7,82SS; 5,00S) I.E.S. Torrelblanca (6,32NN; 7,40SS; 5,00N) Oscus Juan de Vera (6,26NN; 8,64SS; 5,00N)	I.E.S. Miguel de Mañara (5,32NN; 5,60SS; 5,00N)
	Caracterización y Maquillaje Profesional	I.E.S. Beatriz de Suabia (6,05SS; 7,82SS; 5,67S)	
	Asesoría de Imagen Personal y Corporativa	I.E.S. Beatriz de Suabia (6,26SS; 7,60SS; 6,16S) Oscus Juan de Vera (6,21SN; 7,92SS; 5,00N)	
	Estilismo y Dirección de Peluquería	Centro José María	
IMAGEN Y SONIDO PA: B / <input type="checkbox"/> <input type="checkbox"/>	Animaciones 3D, Juegos y Entornos Interactivos	Centro Nuevas Profesiones	I.E.S. Profesor Tierno Galván (6,37SS; 7,78SS; 6,75S)
	Iluminación, Captación y Tratamiento de Imagen		I.E.S. Néstor Almendros (6,74NS; 6,43SS; 5,00N) I.E.S. Profesor Tierno Galván (7,68NS; 6,00SS; 5,00N)
	Producción de Audiovisuales y Espectáculos	Centro Nuevas Profesiones	I.E.S. Néstor Almendros (6,42NS; 8,40SN; 5,00N)
	Realización de Proyectos Audiovisuales y Espectáculos	Centro Nuevas Profesiones FESAC	I.E.S. Néstor Almendros (6,05SN; 7,14SS; 5,21S)
	Sonido para Audiovisuales y Espectáculos	Centro Nuevas Profesiones	I.E.S. Néstor Almendros (6,74SN; 6,22SS; 6,48S) I.E.S. Profesor Tierno Galván (6,47NS; 6,20SS; 5,00N)
INDUSTRIAS ALIMENTARIAS PA: C / <input type="checkbox"/> <input type="checkbox"/>	Procesos y Calidad en la Industria Alimentaria		I.E.S. Aguilar y Cano (6,06NS; 6,71SS; 6,30N)

Para consultar dirección
Pág: 62 y 63
 y teléfono de los Centros

PA: Opción preferente de la parte específica de la prueba de acceso / Bach. Preferente: Artes Ciencias Hum. y C. Soc.
 (*) Ver leyenda aclaratoria de las notas de corte en el pie de la página 48.

CENTROS Y CICLOS DE GRADO SUPERIOR DE SEVILLA

FAMILIA	CICLO	SEVILLA CAPITAL	SEVILLA PROVINCIA
INFORMÁTICA Y COMUNICACIONES PA: B / <input type="checkbox"/> <input type="checkbox"/>	Administración de Sistemas Informáticos en Red	Ánfora Innovación y Formación CENECE Cibernos I.E.S. Antonio Machado (6,16SN; 7,82SS; 5,01S) I.E.S. Ciudad Jardín (6,00SN; 7,90SS; 5,09S) I.E.S. Julio Verne (6,26NN; 6,90SS; 5,00N) I.E.S. Polígono Sur (6,06NN; 7,00SS; 5,00N) I.E.S. Punta del Verde (6,05NN; 7,00SS; 5,00N) I.E.S. Triana (5,74NS; 7,45SS; 5,62S) Las Artes San Antonio M ^a Claret Studium System S.A.FA. Ntra. Sra. Reyes (6,32NN; 7,27SS; 5,00N)	Alminar San Pablo CEU I.E.S. Gonzalo Nazareno (6,00SN; 8,10SS; 5,67S) I.E.S. Jacarandá I.E.S. La Campiña (5,84NN; 8,10SS; 5,00N) I.E.S. Lucus Solis (5,89NN; 7,30SS; 5,60S) I.E.S. Luis Vélez de Guevara (5,89NN; 7,80SS; 5,00N) I.E.S. Rodrigo Caro (7,60NN; 7,20SS; 5,01S)
	Desarrollo de Aplicaciones Multiplataforma	Academia Preuniversitaria Ánfora Innovación y Formación Centro Nuevas Profesiones Salesianos San Pedro (5,68SN; 7,50SS; 5,50S) Salesianas M ^a Auxiliadora (5,63SN; 8,70SS; 5,42S) CENECE Cibernos FESAC I.E.S. Julio Verne (7,32SN; 9,10SS; 6,96S) I.E.S. Nervión (6,40SS; 9,20SS; 7,08S) I.E.S. Ramón del Valle Inclán (6,11SN; 8,20SS; 6,75S) Santa Joaquina de Vedruna Studium System Tecnica	I.E.S. Cristóbal de Monroy (6,58SN; 8,40SS; 7,00S) I.E.S. El Majuelo (6,26SN; 7,60SS; 6,63S)
	Desarrollo de Aplicaciones Web	ADA Altair (7,00NN; 8,00SS; 5,18S) FESAC I.E.S. Velázquez (5,95SS; 8,60SS; 6,50S) I.E.S. Polígono Sur (6,19NN; 8,10SS; 5,77S) I.E.S. Julio Verne (5,95SN; 7,60SS; 6,25S) Centro Nuevas Profesiones Studium	I.E.S. Camas (6,19SN; 7,30SS; 6,59S) I.E.S. Hermanos Machado (5,85SN; 7,20SS; 5,50S)
INSTALACIÓN Y MANTENIMIENTO PA: B / <input type="checkbox"/> <input type="checkbox"/>	Desarrollo de Proyectos de Instalaciones Térmicas y de Fluidos	I.E.S. Heliópolis (5,47NN; 8,40SS; 5,00N)	
	Mantenimiento de Instalaciones Térmicas y de Fluidos	I.E.S. Politécnico (6,11SN; 8,78SS; 6,33S)	
	Mecatrónica Industrial		I.E.S. El Arenal (5,95NS; 7,44SS; 7,17S)
PA: C / <input type="checkbox"/> <input type="checkbox"/> <input type="checkbox"/>	Prevención de Riesgos Profesionales	I.E.S. Politécnico (5,94NN; 6,60NS; 5,08N)	I.E.S. El Arenal (5,89SN; 5,50NS; 5,00N)
QUÍMICA PA: C / <input type="checkbox"/> <input type="checkbox"/>	Laboratorio de Análisis y Control de Calidad	I.E.S. Politécnico (7,07SS; 7,82SS; 6,07S)	
SANIDAD PA: C / <input type="checkbox"/> <input type="checkbox"/> <input type="checkbox"/>	Documentación y Administración Sanitaria	I.E.S. Llanes (6,63SS; 8,27SS; 6,09S) Oscus Sopeña (6,05SS; 7,09SS; 5,00N)	
	Anatomía Patológica y Citodiagnóstico	C.C. Virgen de los Reyes (8,37SS; 8,43SS; 6,38S) Cesur	I.E.S. Ilipa Magna (6,42SS; 7,63SS; 5,00N)
	Dietética	Ac. Preuniversitaria C.E.S. Dr. Arduán I.E.S. Albert Einstein (7,11SS; 7,75SS; 6,02S) I.E.S. Los Viveros (7,56SS; 8,63SS; 6,26S) Ribamar San Miguel Adoratrices Santa Joaquina de Vedruna	ERGOS
	Imagen para Diagnóstico y Medicina Nuclear	C.E.S. Dr. Arduán FESAC I.E.S. Punta del Verde (7,37SS; 9,10SS; 6,29S) Cesur	I.E.S. Sierra Sur (6,25SS; 8,75SS; 6,08S) Sagrada Familia-Fund. Peñaflor (7,42SN; 8,00SS; 5,13S) San Pablo CEU



PA: Opción preferente de la parte específica de la prueba de acceso / Bach. Preferente: Artes Ciencias Hum. y C. Soc.
 (*) Ver leyenda aclaratoria de las notas de corte en el pie de la página 48.

CENTROS Y CICLOS DE GRADO SUPERIOR DE SEVILLA

FAMILIA	CICLO	SEVILLA CAPITAL	SEVILLA PROVINCIA
SANIDAD <i>(Continuación)</i> PA: C / <input type="checkbox"/> <input type="checkbox"/>	Laboratorio Clínico y Biomédico	Academia Preuniversitaria I.E.S. Federico Mayor Zaragoza (7,58SS; 7,90SS; 6,50S) Cesur	I.E.S. Alixar (7,11SS; 7,50SS; 5,21S) I.E.S. Ponce de León (6,63SS; 7,38SS; 5,67S) Sagrada Familia-Fund. Peñaflor (7,63SN; 8,00SS; 5,00N) San Pablo CEU
	Radioterapia y Dosimetría	C.E.S. Dr. Arduán Cesur FESAC I.E.S. Albert Einstein (7,79SS; 9,00SS; 6,75S)	San Pablo CEU
	Salud Ambiental	I.E.S. Albert Einstein (6,00SS; 6,86SS; 6,00S)	I.E.S. Alixar (6,63SN; 6,50SS; 5,00N) San Pablo CEU
	Audiología Protésica	Antonio de Solís I.E.S. Los Viveros (6,21SS; 7,38SS; 5,59N)	
	Ortoprótisis y Producto de Apoyo	CEFOA I.E.S. Punta del Verde (6,89SS; 8,13SS; 5,46S)	
	Higiene Bucodental	Centro Andaluz de Técnicas Sanitarias C.E.S. Dr. Arduán San Pablo CEU I.E.S. Los Viveros (7,05SS; 8,50SS; 6,29S) I.E.S. Santa Aurelia (6,63SS; 8,50SS; 5,75S) Cesur CESA	
	Prótesis Dentales	Antonio de Solís Cesur I.E.S. Los Viveros (6,58SS; 7,75SS; 6,07S)	
SERVICIOS SOCIOCULTURALES Y A LA COMUNIDAD PA: A / <input type="checkbox"/> <input type="checkbox"/>	Animación Sociocultural y Turística	I.E.S. Macarena (5,78SS; 6,88SS; 5,75S) I.E.S. Pino Montano (6,42SN; 6,33SS; 5,14S) I.E.S. Polígono Sur (6,72SN; 7,77SN; 5,00S)	
	Educación infantil	CEMAR Centro Nuevas Profesiones Cesur I.E.S. Llanes (6,32SS; 7,18SS; 5,73S) I.E.S. Salvador Távora (6,31SS; 7,08SS; 5,92S) I.E.S. San Jerónimo (6,21SS; 7,63SS; 5,50S) Las Artes Oscur Juan de Vera Oscur Sopena Santa Joaquina de Vedruna Virgen Milagrosa (6,32SS; 7,45SS; 5,55S) Albaydar (6,32SS; 7,25SS; 5,25S)	Sagrada Familia-Fund Peñaflor I.E.S. Al-Andalus (6,00SS; 6,92SS; 5,00N) I.E.S. El Carmen (5,76SN; 6,17SS; 5,00N) I.E.S. Diego Llorente (5,95SS; 6,27SS; 5,06S) I.E.S. Tartessos (6,63SS; 7,50SS; 5,63S) I.E.S. Vistazul (6,58SS; 7,18SS; 5,58S)
	Mediación Comunicativa	I.E.S. Murillo (6,32SN; 6,25SS; 5,04S) I.E.S. Polígono Sur (5,95SN; 5,33SS; 6,69N)	I.E.S. El Majuelo (5,58SN; 7,85SN; 5,00N) San Pablo CEU
	Integración Social	FESAC I.E.S. Isbilya (7,00SS; 8,25SS; 6,82S) I.E.S. Salvador Távora (6,58SS; 7,75SS; 6,65S) I.E.S. Pablo Picasso (6,58SS; 7,59SS; 6,39S) Cesur	San Pablo CEU ERGOS Esc. Emergencias y F.P. en C. Salud
TEXTIL, CONFECCIÓN Y PIEL PA: B / <input type="checkbox"/> <input type="checkbox"/>	Patronaje y Moda	I.E.S. Pablo Picasso (5,37SN; 7,64SS; 6,00N)	
TRANSPORTE Y MANTENIMIENTO DE VEHÍCULOS PA: B / <input type="checkbox"/> <input type="checkbox"/>	Automoción	Salesianos Santísima Trinidad (6,68SN; 7,40SS; 7,12S) C.C. Virgen de los Reyes (6,37SN; 8,11SS; 6,45S)	I.E.S. San José de la Rda. (5,58SN; 7,40SS; 6,00S) I.E.S. Virgen de la Consolación
	Mantenimiento Aeromecánico	ADA	
	Mantenimiento de Aviónica	ADA	



PA: Opción preferente de la parte específica de la prueba de acceso / Bach. Preferente: Artes Ciencias Hum. y C. Soc.

Las notas de corte expresadas son las pertenecientes a los cupos de Bachillerato, Ciclos de Grado Medio y Pruebas de Acceso: (NC.BachXX; NC.GMYY; NC.PAZ) donde:

XX puede ser: SS - Modalidad Bach. relacionada y obtiene título 15/16; SN - Modalidad Bach. relacionada y no obtiene título 15/16; NS - Modalidad Bach. no relacionada y obtiene título 15/16; NN - Modalidad Bach. no relacionada y no obtiene título 15/16.

YY puede ser: SS - Grado Medio relacionado y obtiene título 15/16; SN - Grado Medio relacionado y no obtiene título 15/16; NS - Grado Medio no relacionado y obtiene título 15/16; NN - Grado Medio no relacionado y no obtiene título 15/16.

Z puede ser: S - Prueba Acceso relacionada; N - Prueba Acceso no relacionada.

CICLOS DE GRADO MEDIO Y DE GRADO SUPERIOR QUE SE IMPARTEN EN OTRAS PROVINCIAS ANDALUZAS

	FAMILIA	CICLO	PROVINCIA
GRADO MEDIO	AGRARIA	Producción Agroecológica	Almería Cádiz Córdoba
		Producción Agropecuaria	Almería Córdoba Huelva Jaén Málaga
	FABRICACIÓN MECÁNICA	Conformado por Moldeo de Metales y Polímeros	Jaén
	INDUSTRIAS ALIMENTARIAS	Elaboración de Productos Alimenticios	Córdoba Granada Huelva
		Aceite de Oliva y Vinos	Córdoba Granada Huelva
	INDUSTRIAS EXTRACTIVAS	Excavaciones y Sondeos	Huelva
	MADERA, MUEBLE Y CORCHO	Carpintería y Mueble	Almería Granada
	MARÍTIMO-PESQUERA	Cultivos Acuícolas	Cádiz
		Mantenimiento y Control de la Maquinaria de Buques y Embarcaciones	Almería Cádiz
		Navegación y Pesca de Litoral	Almería Cádiz
		Operaciones Subacuáticas e Hiperbáricas	Cádiz
	QUÍMICA	Planta Química	Cádiz Huelva
TRANSPORTE Y MANTENIMIENTO DE VEHÍCULOS	Electromecánica de Maquinaria	Granada	
	Mantenimiento de Material Rodante Ferroviario	Málaga	
GRADO SUPERIOR	AGRARIA	Ganadería y Asistencia en Sanidad Animal	Córdoba Huelva
	ELECTRICIDAD Y ELECTRÓNICA	Electromedicina Clínica	Huelva
	FABRICACIÓN MECÁNICA	Óptica de Anteojería	Cádiz Málaga
		Programación de la Producción en Moldeo de Metales y Polímeros	Jaén
	INDUSTRIAS ALIMENTARIAS	Vitivinicultura	Cádiz Córdoba Málaga
	MADERA Y MUEBLE	Diseño y Amueblamiento	Cádiz Córdoba Granada
	MARÍTIMO-PESQUERA	Acuicultura	Cádiz
		Transporte Marítimo y Pesca de Altura	Almería Cádiz
		Organización y Mantenimiento de Maquinaria de Buques y Embarcaciones	Almería Cádiz
	QUÍMICA	Química Ambiental	Almería Huelva Málaga
		Química Industrial	Cádiz Huelva
	SERVICIOS SOCIOCULTURALES Y A LA COMUNIDAD	Promoción de Igualdad de Género	Almería Huelva

FORMACIÓN PROFESIONAL DUAL DEL SISTEMA EDUCATIVO: UNA FORMACIÓN ADAPTADA A LOS TIEMPOS

La Formación Profesional DUAL es una **nueva modalidad** de oferta formativa dentro de la Formación Profesional que tiene como objetivo **favorecer la inserción en el mercado laboral del alumnado**, combinando la formación en el centro educativo con la actividad laboral en una empresa. De esa forma se pretende estrechar los vínculos entre los centros educativos y las empresas y lograr una Formación Profesional más cercana a las exigencias y las necesidades del mercado laboral. Para ello, se regula que **como mínimo el 33% de las horas de las que se compone la titulación tienen que ser horas de formación en la empresa**.

Esta nueva modalidad de Formación Profesional, tal como está configurada, tiene muchas ventajas para el propio alumno. La forma en que se estructura hace que los jóvenes se formen en las propias empresas lo que supone una formación basada en las necesidades reales y un acercamiento al mercado de trabajo. De esa forma, estos jóvenes con conocimiento y experiencia en deter-

minados sectores, mejoran su empleabilidad de cara a su inserción laboral.

Por otro lado, al ser las propias empresas las que participan en el proceso formativo se aumenta la confianza y el conocimiento de éstas hacia esta modalidad de enseñanza, lo que puede incidir en el aumento de contratación futura de jóvenes provenientes de la formación profesional dual.

No hay que olvidar la mejora y el desarrollo de competencias personales y profesionales del alumno que este tipo de formación lleva implícito. Además, existe la posibilidad de que la formación en la empresa esté becada por la propia empresa, institución, fundación o la Administración.

Aunque tenemos referencias del funcionamiento del proyecto de FP DUAL en otros países europeos como Alemania, en España es algo nuevo y está surgiendo actualmente. Por ello, la oferta formativa al respecto es muy escasa aún.

En la Comunidad Autónoma Andaluza el curso 2013/2014 fue el primer año en el que se ofertó esta modalidad formativa en algunos de sus centros educativos.

Para el curso 2016 / 17 se han ofrecido en Sevilla los siguientes proyectos de FP DUAL:

Nivel	Título	Centro	Localidad
Formación Prof. Básica	Electricidad y Electrónica	C.D.P. San Juan Bosco	Morón de la Frontera
	Servicios Administrativos	C.D.P. EE.PP. SA.FA. Fund. Peñaflor	Écija
Ciclos de Grado Medio	Actividades Comerciales	I.E.S. Camas I.E.S. Cristóbal de Monroy C.D.P. San Juan Bosco C.D.P. Oscus	Camas Alcalá de Guadaíra Morón de la Frontera Sevilla
	Atención a Personas en Situación de Dependencia	I.E.S. Jacarandá I.E.S. D ^a Leonor de Guzmán	Brenes Alcalá de Guadaíra
	Emergencias Sanitarias	C.D.P. Cesur	Sevilla
	Gestión Administrativa	C.D.P. Oscus-Sopeña C.D.P. Oscus	Sevilla Sevilla
		C.D.P. San Juan Bosco C.D.P. María Inmaculada I.E.S. Juan Ciudad Duarte	Morón de la Frontera Sevilla Bormujos
	Impresión Gráfica	I.E.S. Llanes	Sevilla
	Panadería, Repostería y Confeitería	I.E.S. Atenea	Mairena del Aljarafe
	Peluquería y Cosmética Capilar	C.D.P. Oscus C.D.P. Oscus-Sopeña	Sevilla Sevilla
	Sistemas Microinformáticos y Redes	I.E.S. Alixar	Castilleja de la Cuesta
	Administración de Sistemas Informáticos en Red	I.E.S. Jacarandá	Brenes
Ciclos de Grado Superior	Administración y Finanzas	Nuevas Profesiones C.D.P. San Juan Bosco I.E.S. Jacarandá	Sevilla Morón de la Frontera Brenes
	Animación de Actividades Físicas y Deportivas	I.E.S. Juan de Mairena	Mairena del Aljarafe
	Automatización y Robótica Industrial	I.E.S. Prof. Tierno Galván	Alcalá de Guadaíra
	Automoción	I.E.S. Virgen de Consolación	Utrera
	Educación Infantil	C.D.P. Oscus C.D.P. Oscus-Sopeña	Sevilla Sevilla
		C.D.P. EE.PP. SA.FA. Fund. Peñaflor	Écija
	Gestión de Alojamientos Turísticos	Nuevas Profesiones	Sevilla
	Gestión de Ventas y Espacios Comerciales	I.E.S. Camas I.E.S. Miguel de Cervantes	Camas Sevilla
		I.E.S. Politécnico	Sevilla
	Laboratorio de Análisis y de Control de Calidad	I.E.S. Antonio de Ulloa	La Rinconada
Program. de la Producc. en Fabricación Mecánica	I.E.S. Virgen de Consolación	Utrera	
Proyectos de Edificación	I.E.S. Virgen de Consolación	Utrera	

REAL DECRETO 1529/2012, de 8 de noviembre, por el que se desarrolla el contrato para la formación y el aprendizaje y se establecen las bases de la formación profesional dual.

FORMACIÓN PROFESIONAL PARA EL EMPLEO

La formación profesional para el empleo incluye las siguientes iniciativas:

- **Formación de Demanda:** Responde a las necesidades de formación planteadas por las empresas y sus trabajadores. Comprende iniciativas de: acciones de formación de las empresas y Permisos Individuales de Formación (PIF). Se financian total o parcialmente con fondos públicos a través de bonificaciones en sus cuotas de la Seguridad Social.
- **Formación de Oferta:** Acciones formativas dirigidas a trabajadores ocupados y desempleados adaptadas a las necesidades del mercado laboral. En la formación de oferta, es el trabajador o trabajadora quien sin mediación de la empresa, decide qué formación es de su interés personal o profesional y la concierta de manera totalmente subvencionada. Las modalidades formativas que comprenden son:
 - **Planes de Formación** dirigidos prioritariamente a trabajadores ocupados (normalmente desarrollados por organizaciones patronales y sindicatos).
 - **Acciones Formativas** dirigidas a trabajadores desempleados con o sin compromiso de contratación.
- **Formación en alternancia con el empleo:** contribuye a la adquisición de competencias profesionales mediante un proceso mixto de formación y empleo. Incluye: contratos para la formación y programas públicos de empleo-formación para desempleados.
- **Prácticas profesionales no laborales vinculadas a acciones formativas:** Las Administraciones Públicas competentes en materia de formación profesional para el empleo promoverán la realización de prácticas no laborales como parte de itinerarios integrados de formación para la inserción laboral. Las prácticas podrán simultanearse con la acción formativa o realizarse al finalizarla.
- **Programas específicos de formación e inserción laboral:** Dirigidos a personas con necesidades formativas especiales o con dificultades para su inserción o recualificación profesional.

Es aconsejable que los trabajadores en activo o desempleados participen en acciones formativas conducentes a la obtención de algún certificado de profesionalidad (completo o parcial) o cursen módulos de un título de formación profesional.

Consultar Catálogo Nacional de Cualificaciones Profesionales en:
http://www.educacion.gob.es/educa/incual/ice_catalogoWeb.html

ACREDITACIÓN



ENSEÑANZAS DEPORTIVAS

TITULACIONES Y REQUISITOS DE ACCESO

Las enseñanzas deportivas se estructuran en dos grados, medio y superior, y se organizan tomando como base las modalidades deportivas y, en su caso, sus especialidades, de conformidad con el reconocimiento otorgado por el Consejo Superior de Deportes.

Además, el currículo de las enseñanzas deportivas se ajustará a las exigencias derivadas del Sistema Nacional de Cualificaciones y Formación Profesional.

GRADO MEDIO

Las enseñanzas deportivas de grado medio conducen a la obtención del título de **Técnico Deportivo** en una modalidad o especialidad deportiva.

Para acceder a las enseñanzas deportivas de grado medio es necesario:

- Estar en posesión del título de graduado en Educación Secundaria Obligatoria, o superar una prueba de madurez de carácter general (en este caso, los alumnos deberán tener como mínimo 17 años cumplidos en el año de la prueba).
- Superar, además de lo anterior, una prueba específica o acreditar un mérito deportivo. Los deportistas de alto nivel o de alto rendimiento estarán exentos de cumplir los requisitos de carácter específico en la modalidad o especialidad correspondiente.

Tanto la prueba de acceso general de madurez como las pruebas específicas tienen validez en todo el territorio nacional.

GRADO SUPERIOR

Las enseñanzas deportivas de grado superior conducen a la obtención del título de **Técnico Deportivo Superior** en una modalidad o especialidad deportiva. Dicho título permite el acceso a los estudios universitarios que se determinen.

Para acceder a las enseñanzas deportivas de grado superior es necesario:

- Estar en posesión del título de Bachiller o equivalente a efectos académicos, y del título de técnico deportivo en la correspondiente modalidad o especialidad deportiva.



El título de Bachiller puede sustituirse por la superación de una prueba general de madurez. Para realizar dicha prueba es necesario tener 19 años cumplidos, o 18 en el caso de estar en posesión de un título de formación profesional de la familia de actividades físicas y deportivas. La prueba también puede ser sustituida por la parte común de la prueba de acceso a la formación profesional de grado superior.

- Superar, además de lo anterior, una prueba de carácter específico de la modalidad o especialidad deportiva, o acreditar determinados méritos deportivos. Los deportistas de alto nivel o de alto rendimiento estarán exentos de cumplir los requisitos de carácter específico en la modalidad o especialidad correspondiente.

Tanto la prueba de acceso general de madurez como las pruebas específicas tienen validez en todo el territorio nacional.

INSTITUTO ANDALUZ DEL DEPORTE

El Instituto Andaluz de Deporte (IAD) es un centro educativo de enseñanzas deportivas de régimen especial de los previstos en el Real Decreto 1363/2007, de 24 de octubre, por el que se establece la ordenación general de las enseñanzas deportivas de régimen especial.

Su objetivo es contribuir a la universalización de la práctica deportiva mejorando el Sistema Deportivo Andaluz a través de la formación, investigación, innovación, documentación y difusión de las Ciencias de la Actividad Física y del Deporte, así como la gestión de las titulaciones náuticas.

Para más información:

<http://www.juntadeandalucia.es/temas/estudiar/otras/deportes.html>

ENSEÑANZAS DEPORTIVAS

OFERTA ACADÉMICA - GRADO MEDIO			
Especialidad	Centro	Localidad	Teléfono
Disciplinas Hípicas de Resistencia, Orientación y Turismo Ecuestre	C.A.E.D. Carlos Espigares – Montequinto- (Privado)	Dos Hermanas	954 12 13 17
	C.A.E.D. Centro Hípico La Corbera (Privado)	Utrera	637 53 13 14
	C.A.E.D. IDEA Lineros (Privado)	Bormujos	696 48 24 02
Disciplinas Hípicas de Salto, Doma y Concurso Completo	C.A.E.D. Centro Hípico La Corbera (Privado)	Utrera	637 53 13 14
	C.A.E.D. IDEA Lineros (Privado)	Bormujos	696 48 24 02
Fútbol	C.A.E.D. CENED	Sevilla	675 55 20 15
	C.A.E.D. Cenafe Escuelas	Dos Hermanas	
	C.A.E.D. Federación Andaluza de Fútbol	Sevilla	954 92 49 28
	C.A.E.D. ACADEF Fútbol	Sevilla	654 39 16 90
	C.A.E.D. AFEN Escuela Técnico Deportivo	Sevilla	615 93 35 10
	C.A.E.D. Centro Formativo GM Football Academy	Sevilla	610 82 47 81
Fútbol Sala	C.A.E.D. CENED	Sevilla	675 55 20 15
	C.A.E.D. Federación Andaluza de Fútbol	Sevilla	954 92 49 28

Otras especialidades que se pueden realizar en Andalucía son:
Alta Montaña; Atletismo; Baloncesto; Balonmano; Barrancos; Buceo con Escafandra Autónoma; Escalada; Esgrima; Espeleología; Esquí Alpino; Esquí de Fondo; Judo y Defensa Personal; Media Montaña; Salvamento y Socorrismo; Snowboard; Vela con Aparejo Fijo; Vela con Aparejo Libre.

OFERTA ACADÉMICA - GRADO SUPERIOR			
Especialidad	Centro	Localidad	Teléfono
Fútbol	C.A.E.D. CENED	Sevilla	675 55 20 15
	C.A.E.D. Cenafe Escuelas	Dos Hermanas	
	C.A.E.D. Federación Andaluza de Fútbol	Sevilla	954 92 49 28
	C.A.E.D. ACADEF Fútbol	Sevilla	654 39 16 90
	C.A.E.D. AFEN Escuela Técnico Deportivo	Sevilla	615 93 35 10
	C.A.E.D. Centro Formativo GM Football Academy	Sevilla	610 82 47 81
Fútbol Sala	C.A.E.D. CENED	Sevilla	675 55 20 15
	C.A.E.D. Federación Andaluza de Fútbol	Sevilla	954 92 49 28
Hípica	C.A.E.D. IDEA Lineros (Privado)	Bormujos	696 48 24 02

Otras especialidades que se pueden realizar en Andalucía son:
Alta Montaña; Atletismo; Baloncesto; Balonmano; Escalada; Esgrima; Esquí Alpino; Esquí de Fondo; Esquí de Montaña; Judo y Defensa Personal; Salvamento y Socorrismo; Snowboard; Vela con Aparejo Fijo; Vela con Aparejo Libre.



ARTES PLÁSTICAS Y DISEÑO

Las enseñanzas de Artes Plásticas y Diseño forman a profesionales para realizar trabajos artístico-técnicos y comprenden los estudios relacionados con las artes aplicadas, los oficios artísticos y el diseño en sus diversas modalidades.

Se ordenan en **Ciclos Formativos de Grado Medio y Grado Superior**, agrupados en familias profesionales artísticas.

El acceso a estas enseñanzas se obtiene acreditando el mismo requisito que en la Formación Profesional Inicial (Grado Medio y Grado Superior) pero además será necesario superar una prueba de acceso o aportar las circunstancias por las que el aspirante puede quedar exento de su realización (consultar en la web de la Escuela de Arte de Sevilla).

La formación práctica en empresas, estudios o talleres es necesaria para obtener el título de Técnico o Técnico Superior en Artes Plásticas y Diseño, según sea un Ciclo de Grado Medio o Superior, respectivamente. Al igual que el primero habilitaría para el acceso directo al Bachillerato de Artes, mientras que el segundo permitiría el acceso a Carreras Universitarias o Estudios Superiores de Diseño.



La Escuela de Arte de Sevilla tiene dos sedes:

- **PABELLÓN DE CHILE:**
Avda. de Chile, 1
Tfno.: 955 62 34 03
- **SEDE DE NERVIÓN:**
Juan de Padilla, 5
Tfno.: 955 62 22 33

OFERTA ACADÉMICA - GRADO SUPERIOR

Especialidad	Centro
Amueblamiento	Pabellón de Chile
Arquitectura Efímera	
Escaparatismo	
Ebanistería Artística	
Proyecto y Dirección de Obras de Decoración	
Cerámica	
Esmalte Artístico al Fuego sobre Metales	
Mosaicos	
Artes Aplicadas al Muro	
Técnicas Escultóricas	
Moldes y Reproducciones	Sede Nervión
Dorado, Platería y Policromía Artística	
Escultura Aplicada al Espectáculo	
Fotografía	
Gráfica Publicitaria	

OFERTA ACADÉMICA - GRADO MEDIO

Especialidad	Centro
Alfarería	Pabellón de Chile
Orfebrería y Platería Artística	
Grabado Calcográfico	Sede Nervión
Serigrafía Artística	

MÚSICA Y DANZA

Las enseñanzas regladas de música y danza se estructuran en tres niveles académicos:

- Enseñanzas Elementales Básicas, de 4 cursos
- Enseñanzas Profesionales, de 6 cursos
- Enseñanzas Artísticas Superiores, de 4 cursos
(consultar en página 27)

ENSEÑANZAS ELEMENTALES BÁSICAS

Su finalidad es proporcionar formación artística de calidad y garantizar el conocimiento básico, disfrutando de la práctica musical o dancística, y preparar para la continuidad de estudios posteriores.

La duración de esta etapa es de cuatro años, desde los 8

a los 12 años, y da derecho al Título Elemental, propio de la Comunidad Autónoma de Andalucía y de carácter oficial.

ENSEÑANZAS PROFESIONALES

Se fundamentan en el estudio profesional de una especialidad instrumental o de danza y proporciona la formación previa para el acceso a los Estudios Superiores.

Es necesario superar una prueba específica para el acceso y se obtendrá el Título Profesional de Música en la especialidad cursada.

Los estudiantes que compaginen las Enseñanzas Profesionales con la superación de las materias comunes del Bachillerato, obtendrán también el Título de Bachiller.

Enseñanza	Nivel	Especialidades	Centros
Música	Elemental	Arpa - Clarinete - Clave - Contrabajo - Educación Vocal - Fagot - Flauta Travesera - Flauta de Pico - Guitarra - Oboe - Piano - Percusión - Saxofón - Trombón - Trompa - Trompeta - Tuba - Viola - Viola de Gamba - Violín - Violonchelo	C.E.M. La Palmera C.E.M. Macarena C.E.M. Triana C.P.M. Cristóbal de Morales C.P.M. Francisco Guerrero
	Profesional	Arpa - Canto - Canto Flamenco - Contrabajo - Clave - Clarinete - Fagot - Flauta Travesera - Flauta de Pico - Guitarra - Guitarra Flamenca - Instrumentos de Cuerda Pulsada del Renacimiento y Barroco - Oboe - Órgano - Piano - Percusión - Saxofón - Trombón - Trompa - Trompeta - Tuba - Viola - Viola de Gamba - Violín - Violonchelo	C.P.M. Cristóbal de Morales C.P.M. Francisco Guerrero
Danza	Elemental	Danza Clásica, Danza Española y Música	C.P.D. Antonio Ruiz Soler
	Profesional	Baile Flamenco - Danza Clásica - Danza Contemporánea - Danza Española	C.P.D. Antonio Ruiz Soler

Las Enseñanzas Elementales de Música también pueden cursarse en Conservatorios Elementales de Música repartidos por la provincia: Alcalá de Guadaíra, Cazalla de la Sierra, Coria del Río, Dos Hermanas, Écija, Mairena del Aljarafe, Osuna, Herrera, Estepa, La Rinconada y Utrera, al igual que algunas especialidades de Enseñanzas Profesionales en Conservatorios de Sanlúcar la Mayor y Osuna.



CONSERVATORIOS DE MÚSICA

- **C.E.M. LA PALMERA**
C/ Lyon, s/n · Tfno.: 954 61 90 94
- **C.E.M. TRIANA**
Avda. Blas Infante, 14 · Tfno.: 955 62 33 39
- **C.E.M. MACARENA**
Plaza del Dr. Barraquer, s/n · Tfno.: 955 62 33 48
- **C.P.M. CRISTÓBAL DE MORALES**
C/ Jesús del Gran Poder, 49 · Tfno.: 955 62 33 58
- **C.P.M. FRANCISCO GUERRERO**
Avda. Ramón y Cajal, s/n. Esq. Rda. Tamarguillo · Tfno.: 955 62 33 64

CONSERVATORIO DE DANZA

- **C.P.D. ANTONIO RUIZ SOLER**
Paseo de las Delicias, s/n · Tfno.: 955 62 33 59



Diccionario Básico de la Formación Profesional

UNIDAD DE COMPETENCIA PROFESIONAL	Unidad mínima de conocimientos y capacidades acreditable y acumulable para obtener un certificado de profesionalidad ligado al Catálogo Nacional de Cualificaciones.
MÓDULO FORMATIVO	Cada bloque coherente de formación asociado a cada una de las unidades de competencia que configuran una cualificación.
CUALIFICACIÓN PROFESIONAL	El conjunto de competencias profesionales con significado en el empleo que pueden ser adquiridas mediante formación modular u otros tipos de formación y a través de la experiencia laboral.
CATÁLOGO NACIONAL DE CUALIFICACIONES PROFESIONALES	Es un catálogo aplicable a todo el territorio nacional que estará constituido por las cualificaciones profesionales identificadas en el sistema productivo ordenadas por familias (actualmente 26) y por niveles de cualificación (actualmente 5), teniendo en cuenta en todo caso los criterios de la Unión Europea. El CNCP incluye formación asociada a las mismas, que se organizará en módulos formativos, articulados en un Catálogo Modular de Formación Profesional. Puede consultarse en la siguiente dirección de Internet: http://www.educacion.gob.es/educa/incual/ice_catálogoWeb.html
CERTIFICADOS DE PROFESIONALIDAD Y ACREDITACIONES PARCIALES O CERTIFICADOS DE "CRÉDITOS OCUPACIONALES"	Tienen carácter oficial y validez en todo el territorio nacional, son expedidos por las Administraciones competentes (Consejería de Empleo en Andalucía) y acreditan las competencias profesionales propias de una ocupación adquiridas de manera completa, o las unidades de competencias profesionales adquiridas de forma parcial, a quienes las hayan obtenido cursando algunos módulos en un ciclo formativo, mediante acciones de formación profesional ocupacional y continua, programas de formación y empleo, contratos de aprendizaje y para la formación, la experiencia laboral y otras vías no formales de formación, teniendo como referente el Catálogo Nacional de Cualificaciones Profesionales. Las acreditaciones parciales se denominan "créditos ocupacionales". Si no se han obtenido cursando parcialmente un ciclo, pueden tener efectos académicos mediante su convalidación en un ciclo formativo.
TÍTULOS DE FORMACIÓN PROFESIONAL	Tienen carácter oficial y validez en todo el territorio nacional, son expedidos por las Administraciones competentes (Consejería de Educación en Andalucía), acreditan las correspondientes cualificaciones profesionales a quienes las hayan obtenido y surten efectos académicos. Los títulos son un instrumento para acreditar las cualificaciones y competencias propias de cada uno de ellos y asegurar un nivel de formación, incluyendo competencias profesionales, personales y sociales para favorecer la competitividad, la empleabilidad y la cohesión social. Actualmente están agrupados en las 26 familias profesionales del Catálogo Nacional de Cualificaciones Profesionales.
CENTROS INTEGRADOS DE FORMACIÓN PROFESIONAL	Son aquellos centros, públicos o privados, que impartan todas las ofertas formativas de formación profesional, esto es, títulos y certificados de profesionalidad y otras ofertas formativas que den respuesta a las demandas de las personas y del entorno productivo.

REVOLUCIONANDO LA FORMACIÓN DE LA EDUCACIÓN VIAL EN CENTROS ESCOLARES

Desde hace algunos años, los centros escolares incorporan la **EDUCACION VIAL** en las aulas de primaria y secundaria, asumiendo que la prevención desde la concienciación escolar, es uno de los caminos claros para evitar los accidentes infantiles que diariamente ocurren en nuestros espacios públicos.

Sin embargo, son muchos los países de la Unión Europea que han decidido implantar dentro del currículo formativo obligatorio, la formación vial como área de conocimientos, dimensionando un plan de asignaturas ascendentes para que los estudiantes puedan adquirir competencias de educación vial. Incluso en algunas iniciativas, los estudiantes obtienen el aprobado en las típicas pruebas teóricas asociadas a la adquisición de los carnets de conducir.

¿Os imagináis que un estudiante de un centro escolar pueda formarse en educación vial y que al finalizar su formación pueda adjuntar el aprobado de la **prueba teórica de conducir**?

Mientras que la reforma educativa avanza en este respecto, ha surgido en Sevilla una iniciativa que trata de asumir esta direccionalidad y ya se ha implantado en algunos centros escolares que tratan de reforzar su diferenciación de calidad.

STREET SMART es la empresa y su objetivo es incorporar un proyecto curricular desde infantil hasta el bachillerato que permita la adquisición de las competencias de **seguridad vial** de forma programada, adecuándolo a los distintos perfiles de edad, y atendiendo a las ventajas adicionales que para la vida real suponga la adquisición de estos conocimientos.

Son varios los centros escolares que ya están trabajando con esta empresa sevillana constituida por personas vinculadas de forma directa a la seguridad vial. El matiz diferencial de esta formación permite a los propios centros proyectar de forma evidente su preocupación en materia de seguridad escolar a las familias y a su entorno social, más allá de las típicas actividades de sensibilización que en muchos centros se realizan.

street
smart

formación vial para escolares

www.streetsmart.es



BECAS

El Ministerio de Educación, Cultura y Deporte (MECD) concede diferentes becas y ayudas económicas a estudiantes que, cumpliendo determinadas condiciones, **se encuentren cursando estudios oficiales superiores postobligatorios, tanto universitarios como no universitarios.**

El plazo para solicitarlas suele ser hasta finales de septiembre para los alumnos que acceden a estudios no universitarios, mientras que para los estudios universitarios se amplía el plazo hasta mediados de octubre.

La solicitud se formaliza online, accediendo a la siguiente dirección web: <http://www.mecd.gob.es/servicios-al-ciudadano-mecd/becas-ayudas.html>, del portal del Ministerio de Educación, Cultura y Deporte. Si una vez cumplimentada el sistema solicitara la acreditación

de alguna circunstancia especial, la documentación debe presentarse en la sección de becas del Ministerio de Educación o en la Consejería de Educación.

BECAS PARA ESTUDIOS UNIVERSITARIOS

Para poder obtener una beca para estudios universitarios es necesario cumplir ciertos requisitos económicos y académicos.

ECONÓMICOS. La renta familiar y el patrimonio de los solicitantes no podrán exceder las cuantías establecidas en cada convocatoria.

ACADÉMICOS. Los requisitos académicos varían en función del nivel de la titulación a la que se acceda, del curso y de la rama de conocimiento a la que pertenezca la titulación universitaria.

REQUISITOS ACADÉMICOS		BECA DE MATRÍCULA	BECA CUANTÍA FIJA: - POR RESIDENCIA - POR RENTA DEL ESTUDIANTE BECA CUANTÍA VARIABLE
Primer curso Grados		60% Media Bachiller + 40% Fase Gral. PAU ≥ 5,50	60% Media Bachiller + 40% Fase Gral. PAU ≥ 6,50
Segundos y posteriores cursos	Artes Humanidades	Superar 90% de los créditos del año anterior	100% créditos superados del año anterior ó 90% créditos superados del año anterior y 6,50 de nota media
	Ciencias	Superar 65% de los créditos del año anterior	100% créditos superados del año anterior ó 80% créditos superados del año anterior y 6,00 de nota media
	Ciencias Sociales y Jurídicas	Superar 90% de los créditos del año anterior	100% créditos superados del año anterior ó 90% créditos superados del año anterior y 6,50 de nota media
	Ciencias de la Salud	Superar 80% de los créditos del año anterior	100% créditos superados del año anterior ó 80% créditos superados del año anterior y 6,50 de nota media
	Ingeniería o Arquitectura	Superar 65% de los créditos del año anterior	85% créditos superados del año anterior ó 65% créditos superados del año anterior y 6,00 de nota media
REQUISITOS ECONÓMICOS		Umbral 3*	Beca por Residencia: Umbral 2* Beca por Renta: Umbral 1* Beca Cuantía Variable: Umbral 2*
CUANTÍAS		Importe de la matrícula (precio público)	Beca por Residencia: 1.500,00 € Beca por Renta: 1.500,00 € Beca Cuantía Variable: Mínimo 60,00 €

Aquellos estudiantes que realicen el **curso de preparación para el acceso a la Universidad de mayores de 25 años, cursen complementos fin de carrera u opten por matrícula parcial o por enseñanzas universitarias a distancia**, podrán obtener Beca de Matrícula y la Cuantía Variable mínima (60,00 €).

Además, de las Becas Generales para estudios universitarios del MECD, muchas Universidades cuentan con **becas o ayudas al estudio propias**. La Universidad de Sevilla, la Universidad Pablo de Olavide y el Centro Universitario EUSA, cuentan con becas propias de las que puede obtener más información en:

UNIVERSIDAD DE SEVILLA. Pabellón de Brasil. Paseo de las Delicias, s/n 41013 Sevilla • Tfno.: 954 48 57 74/75 • Email: serviciodebecas@us.es

UNIVERSIDAD PABLO OLAVIDE. Ctra. de Utrera Km. 1. 41013 Sevilla • Tfno.: 954 34 92 00

CENTRO UNIVERSITARIO EUSA. C/ Plácido Fernández Viagas 4. 41013 Sevilla. Tfno: 954 23 87 97 • Email: orientacion@eusa.es

WEBS: <http://www.mecd.gob.es> • <http://www.juntadeandalucia.es/educacion/webportal/web/becas-y-ayudas>

BECAS

BECAS PARA ENSEÑANZAS POSTOBLIGATORIAS SUPERIORES NO UNIVERSITARIAS

Dentro de este apartado enmarcamos las enseñanzas de **Bachillerato, Formación Profesional Básica (FPB), Formación Profesional de Grado Medio, de Grado Superior, Enseñanzas Artísticas y Enseñanzas Deportivas.**

Para poder obtener beca para estas enseñanzas es necesario cumplir ciertos requisitos económicos y académicos.

ECONÓMICOS. La renta familiar y el patrimonio de los solicitantes no podrán exceder las cuantías establecidas en cada convocatoria.

ACADÉMICOS. Los requisitos académicos varían en función de la titulación a la que se acceda y del curso académico. En ningún caso se puede optar a beca si se encuentra repitiendo curso.

REQUISITOS ACADÉMICOS		BECA BÁSICA (Incompatible con Cuantías Fijas por Renta o Residencia)	BECA CUANTÍA FIJA: - POR RESIDENCIA - POR RENTA DEL ESTUDIANTE BECA CUANTÍA VARIABLE
Bachillerato	1º	Matricularse del curso completo Nota media en 4º ESO o prueba que dé acceso $\geq 5,50$	
	2º	Matricularse del curso completo Superar al menos el 85% de las horas de primero	
Ciclos de Grado Medio, Enseñanzas de Artes Plásticas y Diseño, Enseñanzas Deportivas y Música y Danza	1º	Matricularse del curso completo Nota media de 5,00 o más en el curso anterior	
	2º	Matricularse del curso completo Superar al menos el 85% de las horas de primero	
Ciclos de Grado Superior, de Artes Plásticas y Diseño y Enseñanzas Deportivas	1º	Matricularse del curso completo Nota media en 2º Bachillerato, o prueba o curso de acceso $\geq 5,50$	
	2º	Matricularse del curso completo Superar al menos el 85% de las horas de primero	
REQUISITOS ECONÓMICOS	Umbral 3*	Beca por Residencia: Umbral 2* Beca por Renta: Umbral 1* Beca Cuantía Variable: Umbral 2*	
CUANTÍAS	200,00 €	Beca por Residencia: 1.500,00 € Beca por Renta: 1.500,00 € Beca Cuantía Variable: Mínimo 60,00 €	

*UMBRALES DE RENTA

	UMBRAL 1	UMBRAL 2	UMBRAL 3	UMBRAL 4
Familias de 1 miembro	3.771,00 €	13.236,00 €	14.112,00 €	1.981,00 €
Familias de 2 miembros	7.278,00 €	22.594,00 €	24.089,00 €	3.823,00 €
Familias de 3 miembros	10.606,00 €	30.668,00 €	32.697,00 €	5.571,50 €
Familias de 4 miembros	13.909,00 €	36.421,00 €	38.831,00 €	7.306,50 €
Familias de 5 miembros	17.206,00 €	40.708,00 €	43.402,00 €	9.038,00 €
Familias de 6 miembros	20.430,00 €	43.945,00 €	46.853,00 €	10.731,50 €
Familias de 7 miembros	23.580,00 €	47.146,00 €	50.267,00 €	12.386,50 €
Familias de 8 miembros	26.660,00 €	50.333,00 €	53.665,00 €	14.004,50 €
A partir del 8º miembro	+3.079,00 €	+3.181,00 €	+3.391,00 €	+1.617,50 €

BECAS

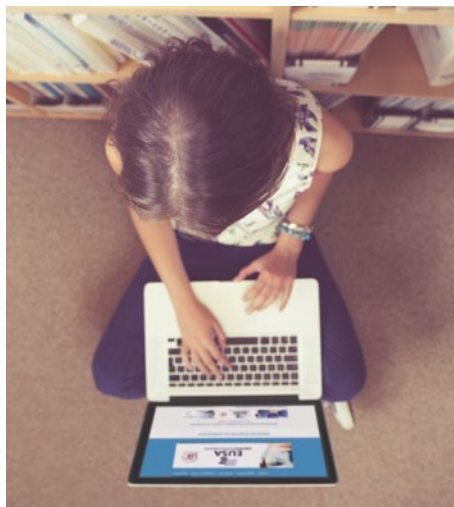
Además, existen otras convocatorias de Becas y Ayudas para estas enseñanzas de la Junta de Andalucía, como son la **Beca 6000**, la **Beca Adriano** o la **Beca Segunda Oportunidad**:

BECA	DESCRIPCIÓN	REQUISITOS	PLAZO SOLICITUD	CUANTÍA
BECA 6000	<p>Esta beca aparece en el curso 2009/10 como medida que pretendía prevenir el abandono prematuro de estudiantes de Bachillerato o Ciclos de Grado Medio y lograr su continuidad y éxito dentro del sistema educativo. Y por otro lado conseguir que la no inclusión del alumnado al mercado laboral suponga una merma de ingresos en la familia.</p> <p>La obtención y mantenimiento de la Beca 6000 por parte del alumnado dependerá de su asistencia a clases y rendimiento académico.</p>	<p>Académicos:</p> <ul style="list-style-type: none"> - Reunir los requisitos académicos para ser beneficiario de la Cuantía Fija por Renta de la Conv. Gral. de Becas del MECD. - Estar matriculado en curso completo en régimen presencial. - Para 1º: Haber superado la ESO en régimen ordinario en el curso inmediatamente anterior. - Para renovarla: superar todas las materias del curso anterior. <p>Económicos:</p> <ul style="list-style-type: none"> - Umbral 4* de la renta familiar. 	Un mes, desde el día siguiente a su publicación en BOJA.	6.000,00 €
BECA ADRIANO	<p>Persigue facilitar la permanencia en el sistema educativo y atender las necesidades del alumnado que cumpliendo los requisitos económicos de la Conv. Gral. de Becas del MECD no supera los requisitos académicos.</p> <p>Está dirigida a estudiantes que cursan Bachillerato, segundo curso de Ciclos de Grado Medio, Ciclos Superiores, Enseñanzas Artísticas o Enseñanzas Deportivas, siempre en modalidad presencial. Se excluyen las enseñanzas para adultos.</p>	<p>Académicos:</p> <ul style="list-style-type: none"> - Reunir los requisitos académicos para ser beneficiario de la Cuantía Fija por Renta de la Conv. Gral. de Becas del MECD. - Estar matriculado en curso completo en régimen presencial. - Alcanzar una nota media igual o superior a 5,00, e inferior a la nota mínima establecida por el MECD en el curso o prueba de acceso. - Para renovarla: superar todas las asignaturas salvo dos, o haber superado al menos el 80% de las horas del curso, según la organización sea por asignaturas o por módulos, respectivamente. <p>Económicos:</p> <ul style="list-style-type: none"> - Umbral 1* de la renta familiar. 	Un mes, desde el día siguiente a su publicación en BOJA.	1.500,00 €
BECA SEGUNDA OPORTUNIDAD	<p>Está específicamente orientada al sector de población afectado por el denominado abandono educativo temprano y tiene como finalidad la reincorporación al sistema educativo de jóvenes entre 18 y 24 años que abandonaron la ESO, Bachillerato, un Ciclo de Grado Medio o de Artes Plásticas y Diseño.</p>	<ul style="list-style-type: none"> - Estar inscrito en el Servicio Andaluz de empleo. - No percibir prestación por desempleo de nivel contributivo. - Carecer de rentas de cualquier clase superiores al 75% del Indicador Público de Renta de Efectos Múltiples (IPREM). 	Desde el día siguiente a su publicación en BOJA hasta el 30 de septiembre.	75% del IPREM mensual (se devengará por mensualidades desde septiembre a junio).

* Ver umbrales de renta en la página anterior.

Más información en: <http://www.juntadeandalucia.es/educacion/portals/web/becas-y-ayudas>

PORTALES WEB DE INFORMACIÓN Y ORIENTACIÓN ACADÉMICA



<http://www.guiaestudiossevilla.es/>

Portal donde consultar la Guía de Estudios Oficiales de Sevilla y sus actualizaciones.

<http://www.mecd.gob.es/educacion-mecd/> Portal web oficial del Ministerio de Educación, Cultura y Deporte donde podemos encontrar toda la información referente al Sistema educativo español, así como información sobre Becas del estado para los diferentes niveles de enseñanzas.

<http://www.todofp.es/> Portal oficial del MECD dedicado a profundizar en la Formación Profesional. Recoge información sobre todo lo relacionado con Formación Profesional abarcando desde pruebas de acceso, formación profesional del sistema educativo, formación profesional dual, formación profesional para el empleo hasta el acceso a la universidad a través de este nivel de enseñanza.

<http://www.juntadeandalucia.es/educacion/formacionprofesional> Portal específico de formación profesional de la Junta de Andalucía. Además, ofrece información sobre la Formación Profesional a distancia.

<https://www.juntadeandalucia.es/educacion/secretariavirtual/consultas/>

Portal de la Secretaría virtual de la Consejería de Educación de la Junta de Andalucía. Resulta de interés pues dispone de un apartado para consultar la oferta formativa de diferentes enseñanzas, entre ellas ciclos formativos de grado medio y de grado superior, para cada curso académico.

<http://www.juntadeandalucia.es/organismos/empleoempresaycomercio/areas/formacion-empleo/cursos-fpe.html>

Portal de la Junta de Andalucía dedicado a la Formación Profesional para el Empleo donde se puede encontrar información sobre ofertas de cursos de FPE, becas, centros y entidades, certificados de profesionalidad, entre otros aspectos.

<http://www.juntadeandalucia.es/economiainnovacionyciencia/sguit/>

Portal del Distrito Único Andaluz destinado a aquellas personas que desean acceder a la universidad. Informa sobre requisitos de acceso, procedimientos de admisión, plazos, catálogo de titulaciones, y muchos otros aspectos de interés al respecto.

<http://estudiantes.us.es/orientacion/>

Portal del Vicerrectorado de Estudiantes de la Universidad de Sevilla sobre Orientación e Información en el Acceso a la Universidad.

http://www.sepe.es/contenidos/personas/formacion/cursos/buscador_cursos.html

Formación para el Empleo del Servicio Español Público de Empleo.

<http://www.kekiero.es/> Portal diseñado por un grupo de orientadores de secundaria cuyo objetivo es elaborar materiales técnicos que ayuden a resolver dudas a los alumnos y que sirvan como apoyo a otros orientadores.

<http://www.orientared.com/> Portal con información importante para estudiantes pero sobre todo para orientadores. Los contenidos se estructuran por temática como la atención a la diversidad, la orientación psicopedagógica, etc.

DIRECCIONES Y TELÉFONOS DE CENTROS DE ENSEÑANZA SEVILLA CAPITAL

PÚBLICOS			
Centro de Convenio Híspalis Alcalde Manuel del Valle, s/n.	954551832	I.E.S. Julio Verne Estrella Proción, s/n.	955623816
Centro de Convenio Virgen de los Reyes Ctra. Isla Menor-Cortijo Cuarto	954554042	I.E.S. Ibanes Escultor Fco. Buiza, s/n.	671534960
I.E.S. Albert Einstein Salineros, s/n. -Bda. Pino Montano	955623746	I.E.S. Los Viveros Avda. Blas Infante, s/n.	955623386
I.E.S. Antonio Machado Arroyo, 80	955622122	I.E.S. Luca de Tena Pirineos, 17	955622189
I.E.S. Azahar Barzola, s/n.	955622818	I.E.S. Macarena Dr. José Manuel - Puelles de los Santos, s/n.	955622208
I.E.S. Beatriz de Suabia Beatriz de Suabia, 115.	955623760	I.E.S. Margarita Salas Flor de Papel, s/n.	955656608
I.E.S. Bellavista Ctra. de la Isla, s/n.	955623675	I.E.S. Martínez Montañés Fernández de Ribera, s/n.	955623874
I.E.S. Ciudad Jardín Canal, s/n. -El Matadero-	955622222	I.E.S. Miguel de Cervantes Manzana, s/n.	955623806
I.E.S. Federico M. Zaragoza Avda. de Jerez, 24	955623795	I.E.S. Miguel Servet Paseo Miguel de Unamuno, 8	955623647
I.E.S. G.A. Bécquer López de Gomara, s/n.	955622825	I.E.S. Murillo José María Recuerda Rubio, s/n.	955623865
I.E.S. Heliópolis Guadalbullón, 1	955623735	I.E.S. Nervión Prof. Buenaventura - Pinillos, s/n.	955623788
I.E.S. Isbylia Esperanza de la Trinidad, 7	955623851	I.E.S. Pablo Picasso Avda. Ontur, s/n. Bda. Alcosa	955624555
I.E.S. Joaquín Turina Avda. Kansas City s/n.	955623775	I.E.S. Pino Montano N. R. Las Almenas, 19	955623886
I.E.S. Polígono Sur Esclava del Señor, 2	955622844	I.E.S. Politécnico Virgen de la Victoria, 48	955623881
I.E.S. Punta del Verde Barriouuevo, s/n.	955623824	I.E.S. Ramón Carande Alfonso Lasso de la Vega, 4	955623704
I.E.S. Ramón del Valle Inclán Doctor Palomares García, 2	955622848	I.E.S. Salvador Távara Prolongación Puerto de Alazores, s/n.	955623830
I.E.S. Santa Aurelia Amor, s/n.	955623837	I.E.S. San Jerónimo Corvina, 17	955623781
I.E.S. San Pablo Efeso, s/n.	955623431	I.E.S. Torreblanca Torregrosa, 85	955623767
I.E.S. Triana San Jacinto, 79	954622853	I.E.S. V Centenario Doctor Miguel Ríos Sarmiento, s/n.	955623844
I.E.S. Velázquez Francisco Carrión Mejías, 10	955622861		
PRIVADOS			
Nuevas  Profesiones C/ Isabela, 1	954238797	Centro José María Juan Núñez, 1	954430147
Academia Gerca San Isidoro, 10	954212314	Cesur Estadio Olímpico -La Cartuja-	954441808
Academia Preuniversitaria Paraguay, 40	954610294	CES Dr. Arduán Avda. Jerez, 46	954693300
Arenal C. Form Federico Sánchez Bedoya, 14	954224354	Cibernos Rep. Argentina, 2B	954283840
Ada Avda. Fernando Corral Corachán, s/n	954999618	Claustro Sierpes, 41	954502598
Albaydar Avda. de la Palmera, 36	954610254	C.F. Ortoprotésico de Andalucía Polig. Ind. La Negrilla, Papiro 11-12	954511275
Altair Barbero de Sevilla, 1	954645800	Escuela Mercantil de Sevilla Luchana, 4	954223300
Ánfora Innovación y Formación Marqués de Pickman, 15-D	954932031	FESAC Juan Ramón Jiménez, 22	954452299
Antonio de Solís Paseo Miguel de Unamuno	954997689	Inmaculado Corazón de María Avda. Eduardo Dato, 20	954634500
CEFOA Papiro, 57 -La Negrilla-	954511275	La Cartuja Clta. Beatriz Manchón, s/n	954578450
CEMAR Virgen de la Estrella 8, bajo	954271071	Las Artes Bangladesh, 3	954444444
Cenec Arroyo, 5	954416709	María Auxiliadora San Vicente, 95	954902121
Centro Andaluz de Técnicas Sanitarias Cardenal Lluç, 37	954656937	María Inmaculada Santa Vicenta María, 7	954224148
		María Zambrano San Juan Bosco, 39	954437911
		Oscus Sopeña Doctor Laffón Soto, s/n.	954676178
		Oscus (Juan de Vera) Juan de Vera, 2	954423155
		Ribamar Fabiola, 26	954212704
		Salesianas María Auxiliadora Santa María Mazarello, 1	954632347
		Salesianos Santísima Trinidad María Auxiliadora, 18	954410109
		Salesianos San Pedro (Centro concertado en todos sus niveles) Conde de Bustillo, 17	954331488
		Santa Joaquina de Vedruna Espinosa y Cárcel, 49	954932081
		San Antonio M^o Claret Avda. Padre García Tejero, 8	954611450
		San Bernardo Campamento, 17-19	954531332
		San Miguel Adoratrices Avda. de la Palmera, 13	954615777
		SA. FA. Ntra. Sra. Reyes Calatrava, 38	954370550
		Studium Avda. Pueblo Saharaui. Edif. Danubio, 7 ^o A, B	954539952
		System O'Donnell, 10	954502550
		Tecnica Rda. de Pío XII, 2B	954353755
		Virgen Milagrosa Avda. Pino Montano, 21-A	954355020

Nota: Los estudios de los centros que aparecen en estos listados están actualizados hasta fecha diciembre de 2016.

DIRECCIONES Y TELÉFONOS DE CENTROS DE ENSEÑANZA

SEVILLA PROVINCIA

PÚBLICOS

I.E.S. Aguilar y Cano Camino del Cahiz, 36 Estepa	954822926	I.E.S. El Arenal Avda. Ramón y Cajal, 5 Dos Hermanas	955622513	I.E.S. Miguel de Mañara Cultura, s/n. San José de la Rda.	955622330
I.E.S. Albero Avda. Tren de los Panaderos,13 Alcalá G.	955622292	I.E.S. El Carmen Santa Clara nº 3 Cazalla de la Sierra	955889567	I.E.S. Néstor Almendros Néstor Almendros, s/n. Tomares	955622151
I.E.S. Alcaria Avda. Pozo Concejo, s/n. Puebla del Río	955622940	I.E.S. El Fontanal Antonio Calvo Ruiz, 17 Lebrija	955839970	I.E.S. Nicolás Copérnico Ronda de las Molinos , s/n. Écija	955879929
I.E.S. Al-Guadaira Avda. 28 de febrero, s/n. Alcalá Guadaira	955622641	I.E.S. El Majuelo Enrique Granados, 43 Gines	955622592	I.E.S. Ostippo Ctra. de Becerrero, 3 Estepa	954822570
I.E.S. Al-Andalus Dalia, s/n. Arahal	955967943	I.E.S. Flavio Imitano Fray Antonio Martin Povea, s/n. El Saucejo	955822972	I.E.S. Pepe Ruiz Vela Ntra. Sra. Aguas Santas,114 Villaverde del Río	955739930
I.E.S. Alarifes Ruiz Florindo Ctra. de Osuna s/n. Fuentes de Andalucía	955879951	I.E.S. Fco. Rodríguez Marín Pso San Arcadio, s/n. Osuna	954822717	I.E.S. Ponce de León Constelación Pavo Real, s/n. Utrera	955838924
I.E.S. Alíxar Avda. de la Unidad,s/n. Castilleja Cuesta	955622566	I.E.S. Fray Bartolomé C. Alameda, s/n. Morón de la Fra.	955859519	I.E.S. Prof. Juan A. Carrillo Salcedo Cervantes, s/n. Morón de la Fra.	955859922
I.E.S. Al-Mudeyne María Auxiliadora, 2 Los Palacios	955839560	I.E.S. Fuente Nueva Suárez Trasierra, 18 Morón de la Fra.	955859531	I.E.S. Profesor Tierno Galván Reyes Católicos, s/n. Alcalá Guadaira	955622100
I.E.S. Antonio Ulloa Avda. de la Ermita, s/n La Rinconada	955622611	I.E.S. Gerena Maestro José Valdera Gil, s/n. Gerena	955622943	I.E.S. Ramón y Cajal Ctra. Tocina a los Rosales, s/n. Tocina	955649624
I.E.S. Arrabal Bonifacio IV, s/n. Carmona	955649930	I.E.S. Gonzalo Nazareno Plz. de Monterilio, s/n. Dos Hermanas	955839911	I.E.S. Rodrigo Caro Cantalobos, s/n. Coria del Río	955622105
I.E.S. Atenea Itaca, 2 Mairena del Aljarafe	955622578	I.E.S. Heliche Tallista Luis Jiménez, s/n. Olivares	955623250	I.E.S. Ruiz Gijón Paseo de Consolación, 1 Utrera	955839573
I.E.S. Axati San Juan Bosco, s/n. Lora del Río	955802495	I.E.S. Hermanos Machado Vía Flaminia, s/n. Dos Hermanas	955622418	I.E.S. San Fernando Cuesta Blanca, s/n. Constantina	955889551
I.E.S. Bajo Guadalquivir Doctor José Viel, 3 Lebrija	955839730	I.E.S. Herrera Granada, s/n. Herrera	954822979	I.E.S. San Fulgencio Avda. Andalucía, 8 Écija	955879909
I.E.S. Blas Infante Huerto Ponce, s/n. Viso del Alcor	955649954	I.E.S. Isidro Arcenegui y Carmona Cerro la Leva, s/n. Marchena	955967803	I.E.S. San José Rda. Avda. Cultura,43 San José de la Rda.	955622342
I.E.S. Burguillos Albahaca, s/n. Burguillos	955739585	I.E.S. Ilipa Magna Avda. Andalucía, s/n. Alcalá del Río	955623330	I.E.S. San Juan Santo Domingo de Guzmán San Juan de Aznalf.	955622674
I.E.S. Camas Autovía Sevilla-Gijón, Km 3 Camas	955622545	I.E.S. Jacarandá Diamantino García, 40 Brenes	955622585	I.E.S. Severo Ochoa C/ Severo Ochoa, s/n San Juan de Aznalf.	955624548
I.E.S. Cantillana Bda. Pintor López Cabrera, s/n. Cantillana	955739953	I.E.S. Juan Ciudad Duarte Ctra. de Gines, s/n Mairena Alfje.	619694449	I.E.S. Sierra Sur San José de Calasanz, s/n. Osuna	954822856
I.E.S. Carmen Laffón Alcalde Pepe Iglesias,1 San José Rda	955623388	I.E.S. Juan de Mairena Avda. de las Américas, s/n. Mairena Alfje.	955623305	I.E.S. Tartessos Bda. Hiconsas, s/n. Camas	955623193
I.E.S. Castillo de Cote Molino Pintao, 2 Montellano	955839719	I.E.S. Lago Ligur Santo Tomás de Aquino, s/n. Isla Mayor	955622752	I.E.S. Torre de los Guzmanes Sánchez Cotán, s/n. La Albagá	954118259
I.E.S. Castillo de Luna San Ignacio, s/n. Puebla de Cazalla	955967824	I.E.S. Laguna de Tollón Avda. Blas Infante, s/n. El Cuervo	955839962	I.E.S. Torre de los Herberos Avda. Andalucía, s/n. Dos Hermanas	955839737
I.E.S. Caura Cerro de San Juan, s/n. Coria del Río	955623228	I.E.S. La Campiña Ant.Ctra.Sevilla-Málaga km.43 Arahal	955967850	I.E.S. Torre del Rey Avda. Pio XII, s/n. Pilas	955759529
I.E.S. Cristóbal de Monroy Avda. de la Constitución, s/n. Alcalá Guad.	954100911	I.E.S. López de Arenas Sevilla, s/n. Marchena	955967944	I.E.S. Vistazul Gabriel García Márquez, s/n. Dos Hermanas	955839711
I.E.S. Delgado Brackembury Avda.Jesús Nazareno, s/n. Las Cabezas S.J.	671532212	I.E.S. Los Alcores Avda. Juan de Mairena, s/n. Mairena del Alcor	955649944	I.E.S. Virgen del Castillo Dr. José Viel, 1 Lebrija	955839977
I.E.S. Diego Llorante Ctra. del Monte, 1 Los Palacios	955839604	I.E.S. Lucus Solís Juan Antonio Santero, 2 Sanlúcar la Mayor	955622968	I.E.S. Virgen de Consolación Paseo de Consolación, s/n. Utrera	955839595
		I.E.S. Luis Vélez de Guevara Tomás Beviá, 1 Écija	955879918	I.E.S. Virgen de la Soledad Pza. de la Peña, 1 Pilas	955759513
		I.E.S. Maese Rodrigo Alcalá, s/n. Carmona	671539217	I.E.S. Virgen de Valme Avda. Ramón y Cajal, s/n. Dos Hermanas	955623263

PRIVADOS

Academia María Avda. Sevilla, 52-D Los Palacios	645192274	Colegio Alminar Ronda de Altair, 2 Dos Hermanas	955679127	Marcelo Spinola Plaza del Arzobispo, 1 Umbrete	955715660
Bienaventurada Virgen María Real, 85 Castilleja de la Cta.	954164104	Dherfor Buenos Aires, 21 local B Dos Hermanas	955669919	Molino Azul Ctra. Constantina, km. 2 Lora del Río	955800648
C.E.R. Dr. Gregorio Medina Blanco Jardines de la Alhambra, s/n. Urb. Las Villas de Ciudad. Jardín Triana	954489420	Elcható Extramuros, s/n. Brenes	954796415	San Pablo CEU Campus Universitario Bormujos Bormujos	954488000
Centro Encarnación Contreras T. Madrid, 119 S. J. Rinconada	955793884	ENGOS Dalai Lama, 1 Dos Hermanas	616477680	Sagrada Familia -Fund. Peñaflor- Avda. Dtor. Sánchez Malo, 75 Écija	954831381
CESA Avda. Aljarafe, 16 1ª plta. Tomares	954159119	Esc. Arte Herral Luis López Barreto Ctra. A-474, km. 10 Bollullus Mitación	9557865295	San Juan Bosco Marquesa de Sales, 2 Morón de la Fra.	954850173
		Esc. Emergencias y FP en C. Salud Parcela TN SU-S2, Finca SGEL. 1B Gelves	955761792		

DIRECCIONES DE INTERÉS

ORIENTACIÓN E INFORMACIÓN EDUCATIVA DE LA CÁMARA DE COMERCIO

Departamento de Comunicación del Centro Universitario EUSA y Centro Nuevas Profesiones
Plácido Fernández Viagas, 4 • 41013 Sevilla Tfn.: 954 23 87 97 - Fax: 954 23 89 42

ORIENTACIÓN E INFORMACIÓN EDUCATIVA

CONSEJERÍA DE EDUCACIÓN

C/ Juan Antonio de Vizarrón s/n. Edificio Torre Triana. Isla de la Cartuja. 41092 Sevilla. Tfn.: 955 06 40 00

DELEGACIÓN PROVINCIAL DE LA CONSEJERÍA DE EDUCACIÓN

Ronda de Tamarguillo, s/n. 41005 Sevilla. Tfn.: 955 03 42 00/01/02

SECCIÓN DE BECAS

Ronda de Tamarguillo, s/n. 41005 Sevilla. Tfn.: 955 03 42 09/10/11

CAUCE - Centro de Atención a Usuarios de la Comunidad Educativa

Tfn.: 955 40 56 19 / 900 84 80 00

INFORMACIÓN UNIVERSITARIA

SACU (Servicio de Asistencia a la Comunidad Universitaria)

Pabellón de Uruguay. Avda. de Chile, s/n. 41013 Sevilla. Tfn.: 954 48 60 10/14

SECRETARIADO DE ACCESO. UNIVERSIDAD DE SEVILLA

Pabellón de Brasil. Paseo de las Delicias, s/n. 41013 Sevilla. Tfn.: 954 48 57 00/01

SERVICIO DE BECAS. UNIVERSIDAD DE SEVILLA

Pabellón de Brasil. Paseo de las Delicias, s/n. 41013 Sevilla. Tfn.: 954 48 57 74

CENTRO DE ATENCIÓN Y SERVICIO AL ALUMNO. UNIVERSIDAD PABLO DE OLAVIDE

Ctra. de Utrera, Km. 1. 41013 Sevilla. Tfn.: 954 34 90 86

UNIDAD DE INFORMACIÓN. UNIVERSIDAD PABLO DE OLAVIDE - Área de estudiantes

Paseo de la Ilustración, Edificio 3, planta baja.

Ctra. de Utrera, Km. 1. 41013 Sevilla. Tfn.: 954 34 93 00

SECCIÓN DE BECAS. UNIVERSIDAD PABLO DE OLAVIDE - Área de estudiantes

Paseo de la Ilustración, Edificio 3, planta baja.

Ctra. de Utrera, Km. 1. 41013 Sevilla. Tfn.: 954 34 92 49

OTROS ORGANISMOS

DIRECCIÓN PROVINCIAL DEL SEPE

C/ Botánica s/n. Polígono Empresarial Nuevo Torneo. 41015 Sevilla. Tfn.: 955 56 36 46

OFICINA MUNICIPAL DE INFORMACIÓN AL CONSUMIDOR

Plaza del Monte Pirolo, s/n. 41010 Sevilla. Tfn.: 955 47 29 82/85/86/87

INSTITUTO ANDALUZ DE LA JUVENTUD - Dirección Provincial

C/ Maese Rodrigo, 1. 41001 Sevilla. Tfn.: 955 03 63 50

DIRECCIÓN PROVINCIAL DEL SAE

Avda. de Grecia s/n, 3ª planta. 41012 Sevilla. Tfn.: 955 06 56 00/39 10

Nuevas Profesiones

CENTRO DE LA
CÁMARA DE COMERCIO DE SEVILLA

FORMACIÓN
PROFESIONAL
SUPERIOR

(Título Oficial de la Junta de Andalucía)

CURSO
2017/2018



abierto plazo
de reserva y
matrícula

14 CICLOS SUPERIORES de

- DESARROLLO DE APLICACIONES WEB Y MULTIPLATAFORMAS
- ANIMACIONES 3D, JUEGOS Y ENTORNOS INTERACTIVOS
- MARKETING Y PUBLICIDAD
- REALIZACIÓN Y SONIDO PARA AUDIOVISUALES
- COMERCIO INTERNACIONAL
- GESTIÓN DE VENTAS Y ESPACIOS COMERCIALES
- GESTIÓN DE ALOJAMIENTOS
- EDUCACIÓN INFANTIL
- ANIMACIÓN DE ACTIVIDADES DEPORTIVAS
- GUÍA E INFORMACIÓN TURÍSTICA
- ADMINISTRACIÓN Y FINANZAS

Formación con Ipad - programa de empleabilidad - idiomas - acceso a la universidad

www.fpnuevasprofesiones.es

CAMPUS UNIVERSITARIO Y SUPERIOR DE LA CÁMARA OFICIAL DE COMERCIO DE SEVILLA

Formación para estudiantes **globales** e **innovadores**




EUSA
centro **universitario**



POTENCIAMOS TU EMPLEABILIDAD



Metodología M-learning con entrega de iPad a cada alumno.



Doble especialidad por grado con título de la Cámara de Comercio.



Curso de B1 en el primer año y plan bilingüe opcional a partir del segundo año con acceso a ERASMUS.



Acceso posterior a 23 programas MÁSTER de Cámara de Sevilla.



Más de 400 empresas colaboradoras.

GRADOS UNIVERSITARIOS

PUBLICIDAD Y RRPP

+ especialización en COMUNICACIÓN DIGITAL o DISEÑO GRÁFICO

PERIODISMO

+ especialización en PERIODISMO DIGITAL o PERIODISMO DE INVESTIGACIÓN

COMUNICACIÓN AUDIOVISUAL

+ especialización en PROYECTOS AUD. CON DRONES o 3D Y EFECTOS VISUALES

TURISMO

PERIODISMO Y COM. AUDIOVISUAL



90%

de los estudiantes
recomiendan
estudiar en EUSA
(ESTUDIO DE CALIDAD 2015)

C/ Plácido Fernández Viagas, 4 (frente a VIAPOL)
954 23 87 97 - Sevilla - info@eusa.es

www.eusa.es